

盧火神 扶阳医学文献菁华集成

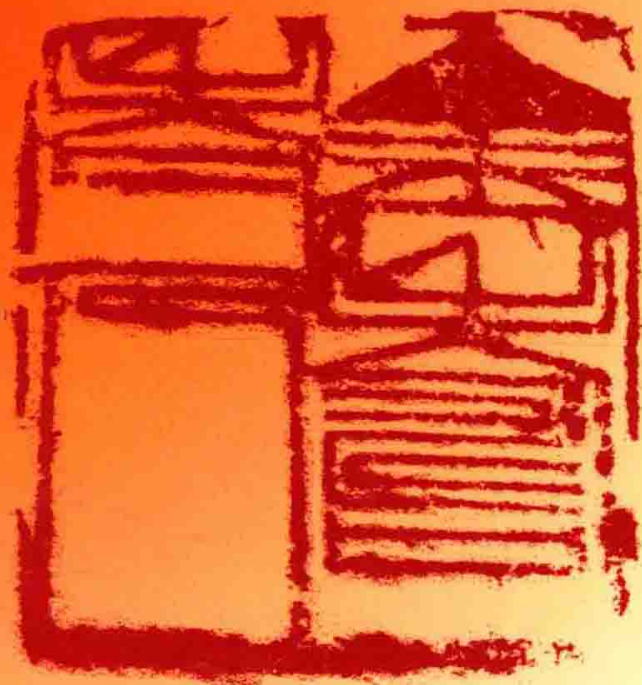
卷一

# 卢氏药物配合阐述

卢崇汉 主编

卢铸之 卢永定 卢崇汉 著

卢玮 整理



齐白石先生为好友卢铸之刻“金寿老人”印

上海圖書館

上海科学技术文献出版社



## 长江学术 编辑出版中心主要成果

《槐轩全书》（增补本） 精装10册 国大16开  
巴蜀书社2006年出版 总主编/段渝

《推十书》（增补全本） 精装20册 国大16开  
上海科学技术文献出版社2009年出版 总主编/李诚

《百年易学菁华集成》 精装30册 16开  
上海科学技术文献出版社2010年出版 总主编/刘大钧

《卢火神扶阳医学文献菁华集成》 精装10卷 16开  
上海科学技术文献出版社2012年出版

卢崇汉 / 主编 (分卷出版)

《百年道学精华集成》 精装约50册 国大16开  
上海科学技术文献出版社2013年出版 总主编/詹石窗  
(即将出版)

《十三经恒解》 精装6册 国大16开  
上海科学技术文献出版社2013年出版 总主编/谭继和  
(即将出版)

《长江学术文献大系》——系列学术著作出版丛书  
(分册出版)

总策划/施维

出品人/施维 陈建华 汪启明 汤泽来

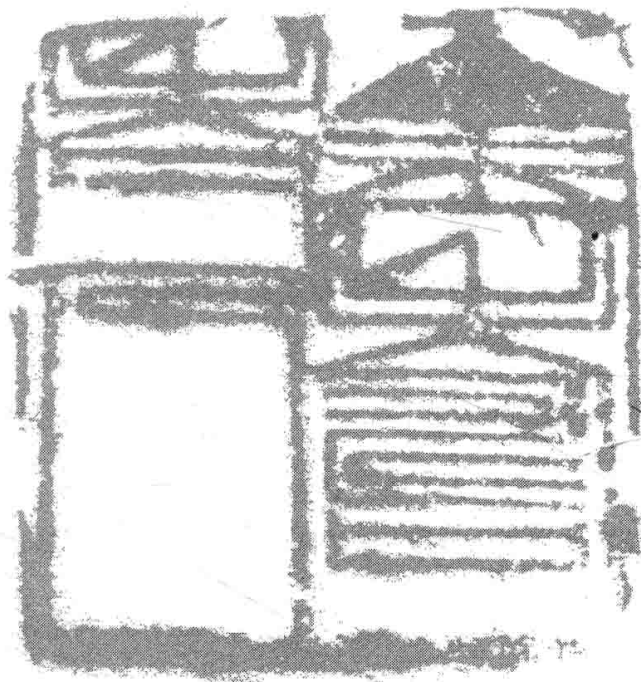
ISBN 978-7-5439-5604-9



定价：50.00元



齐白石先生为好友卢铸之刻“金寿老人”印



盧火神扶陽醫學文獻菁華集成

卷一

# 盧氏藥物配合闡述

盧崇漢 主編

盧铸之 盧永定 盧崇漢 著

盧 玮 整理

上海圖書館

上海科學技術文獻出版社

图书在版编目 (CIP) 数据

卢氏药物配合阐述/卢铸之.卢永定.卢崇汉著.—上海:上海科学技术文献出版社,2012.11

(《卢火神扶阳医学文献菁华集成》,卢崇汉主编)

ISBN 978-7-5439-5604-9

I.①卢... II.①卢... ②卢... ③卢... III.①中药配伍  
IV.①R289.1

中国版本图书馆 CIP 数据核字 (2012) 第 268328 号

责任编辑:张树李莺

特约编辑:白亚辉 王群栗 张亮

《卢火神扶阳医学文献菁华集成》卷一

·卢崇汉主编·

卢氏药物配合阐述

卢铸之 卢永定 卢崇汉 著

\*

上海科学技术文献出版社出版发行  
(上海市长乐路 746 号 邮政编码 200041)

全国新华书店经销

成都勤慧彩色制版印务有限公司制作

四川省南方印务有限公司印刷

开本 240×170mm 1/16 印张 14.5 字数 300 000

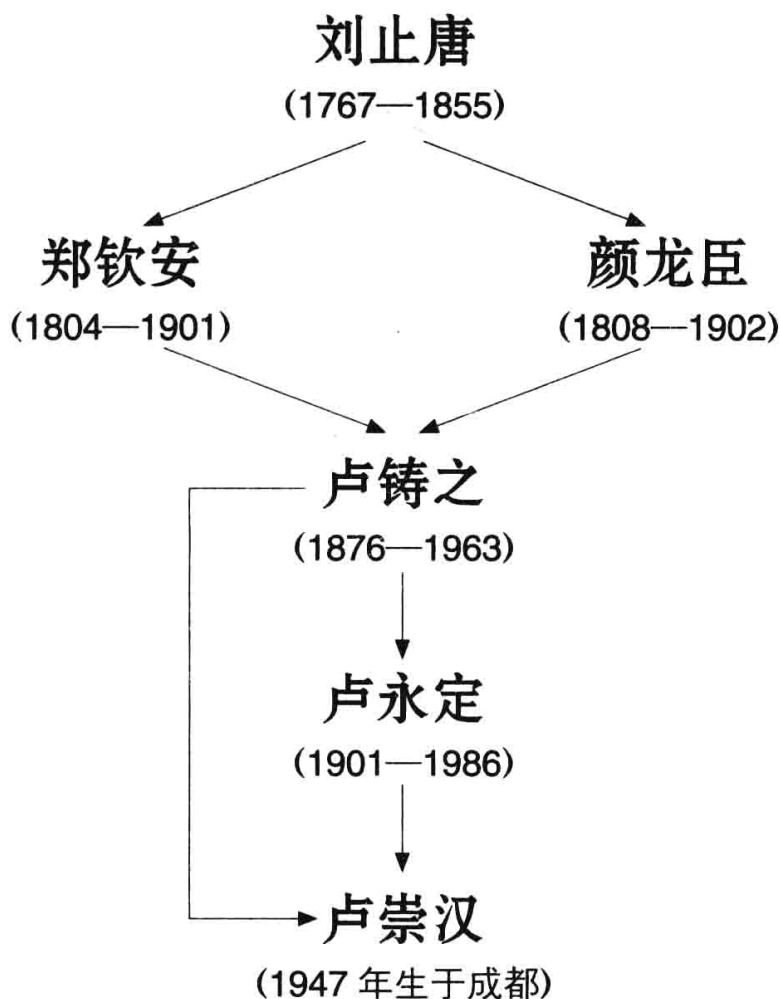
2012 年 11 月第 1 版 2012 年 11 月第一次印刷

ISBN 978-7-5439-5604-9

定价:50.00 元

<http://www.sstlp.com>

# “卢火神” 传承谱系



第一代“卢火神”、中医学家卢铸之，出生中医世家，除家学外，还先后师从名儒刘止唐的两大弟子颜龙臣和郑钦安。卢铸之长子卢永定自幼随父学医承袭家学。卢铸之晚年又与其子永定同授其孙崇汉，继承衣钵。从刘止唐到卢崇汉，“钦安卢氏”医学流派前后二百多年，一脉相传，载诸史籍。他们每一位都立足临床，医名远播，在中医界可谓独树一帜。



**刘 沅** (1767—1855)，字止唐，双流县人。其父汝钦，精《易》学。刘沅于清乾隆五十七年由拔贡中试举人，道光六年选授湖北天门县知县，不愿外任，改国子监典簿，寻乞假归，潜心研究典籍。后自双流移居成都纯化街，宅有老槐，因称其居曰“槐轩”，日与门人讲学其间，创“槐轩学说”。刘沅是清代中叶著名的思想家、儒学家、经学家、医学家，是集儒、释、道、医于一身的大学者，世人尊称其为“川西夫子”。他创立的“槐轩学说”在全国国学界有着深远的影响。他作为中国传统文化的集大成者，精通中医典籍并极善养生，撰著有《十三经恒解》《槐轩杂著》《槐轩约言》《性命微言》《圣余医案》《医理大概约说》和《活幼心法》等一百余卷。

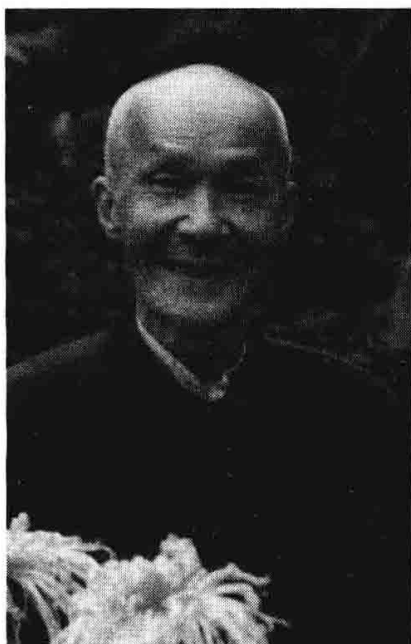




**郑钦安**（1804—1901），名寿全，原籍安徽，其祖宦游来川，遂寓居邛崃，幼读经史，于清嘉庆年间考中秀才，后师从刘止唐习文学医，于道光中叶悬壶成都，其学深得《黄帝内经》《周易》太极、仲景之奥旨，认为“人身立命全在坎中一阳，人身一团血肉之躯，阴也，全赖一团真气运于其中而立命”，治病立法重在扶阳。郑钦安是近代著名的中医学家，是得到国内外中医界肯定的近代伤寒学派的代表人物，业医七十余年，治病疗效显著，著有《医理真传》《医法圆通》《伤寒恒论》。在名医辈出的晚清，他既能卓然成家，又能著书立说以传后世，被人尊为“医林圣手”“郑火神”“姜附先生”，是“火神派”的鼻祖，其影响和声誉遍及国内外。



**卢铸之**（1876—1963），名禹臣，晚号金寿老人，著名中医学大家，四川德阳人。卢铸之出身中医世家，于清光绪年间考中秀才。先随姑祖父颜龙臣学医，后赴成都师从郑钦安“郑火神”，成为入室弟子，跟师习医达十一年之久。临证善用“姜桂附”，业医七十余年，因临床疗效显著而被世人尊称为“卢火神”。卢铸之著有《郑钦安先生医书集注》《本经药物阐述》《卢氏临证实验录》，因其在全国中医界影响巨大而被医界称为“医林圣手”，与北方的萧龙友并称为“南卢北萧”，其重要贡献是真正将钦安学说发展成纯粹的“扶阳学派”。卢铸之在钦安逝后遵师命历时三年游历四方，足迹遍及二十余省考察中医药状况，于清光绪末年在成都创办“卢氏扶阳医馆”，开设“扶阳讲坛”，极大地传播了扶阳的学术思想。



**卢永定**（1901—1986），字云龙，是卢铸之的长子，著名中医学家。少年即随父习医，初攻外科针灸，继则专研内科，精于医理，勤于临床，经验丰富，在医学理念上继承和发扬了钦安卢氏的医学思想，业医七十余年，著有《卢氏医学心法（续）》《卢氏临证实验录（续）》。卢永定崇尚《周易》，强调“阳主阴从”；阐释生理，重视“坎中一阳”；治病立法，重在“以火消阴”。卢永定尤精脉法，断人生死，毫厘不差，善于运用大剂量的姜、桂、附等辛温扶阳之品治疗外感疾病、内伤杂症、危急重症，在辨证论治和理法方药上有其独到之处，在医林中独树一帜，数愈危疾，被世人尊为“医林圣手”，誉满国内外，跟卢铸之一样被世人颂称为“卢火神”。



**卢崇汉**，1947年生于成都，是国家中医药管理局设立的“钦安卢氏医学流派传承工作室”的首席导师、中华中医学学会主办的“国际扶阳论坛”主席，被誉为国内中医界扶阳学派的领军人物。

卢崇汉幼年即从其祖父卢铸之习医学文，并于1959年正式磕头成为卢氏嫡传弟子。祖父谢世后，又继从其伯父卢永定习医。因师从祖、父二辈“卢火神”，尽得心传，19岁即具医名，时有“小火神”之称。在深厚的家学嫡传基础上，时时不忘思求经旨，并经过数十年的历练而成为第三代“卢火神”。著有《扶阳讲记》《扶阳论坛》（一、二、四辑）等著作。卢崇汉倡导养生治病以扶阳为本，姜桂附为用。业医五十年以来，治疗常见病和诸多疑难重症疗效显著，被众多病患视若神明。其医技精纯，整个治疗已达经权不紊、灵活潇洒、富有诗意的境界，从而在祖辈的基础上创立和发展了钦安卢氏扶阳医学。



## 总序

医必先明理路而后可言方药，临证之际望色观神，闻声问情，以至切脉，实本诸理而考之法，以立确切不易之方，期尽轩、岐、扁鹊、仲景之能事，此非可空作漫语以欺人也。余生而孱弱，先后不足，幼小多病，得颜师龙臣治之而愈。复蒙授以养生之术、轩岐之学。俾从燮理阴阳变化五行之中，取药物之偏性，治人生之痾疾，以为寿世寿民之用。倏忽五年，学渐有进。又承师命赴蓉从郑师钦安学用法用方之诀，一十一载亲炙，有闻必录。光绪辛丑冬月，忽郑师溘逝，年九十七。乃携笔记百本，再从颜师游。师命别置茅舍，闭户研讨，凡与《内》《难》诸书相合而为后贤误解者，检阅对勘，无失本源，以反证后贤之非是。而后贤之有所见者，亦必耳提面命，示以指趣。又采药炮制，并亲咀嚼，体味其性，务求其与身中经络、脏腑、薄膜、网油、气血要道相通相应之理。有疾痛痾痒相告者，亦必请师斟酌得宜，始依法立方，调配药饵。不一年四方来诊者益众。方庆得坐春风，浸淫雨化，日以理论见诸实验。孰知朝露溘至，颜师渺矣。孑立无依，深叹孤陋，乃游诸四方，登山涉水，以证方土异宜，气候变化，采偏救弊，补漏填穴，及天人相与之至理。顾行踪所及，疮痍满目，鲜人悯念，大都兵燹冻馁之余，更呻吟病榻，求医不效。益知医

为当今之急需，决不可自秘其术，坐视其伤亡而不救，于是倦游至蓉，本其所学为人诊病，又六十余年。所幸理法方药悉守师承，遗误尚少。子永定业医四十余年，已有所成，孙崇汉幼小喜医，余授其理法已有四年，实乃卢门幸事。现国家大力发扬祖国医学遗产，老怀益加鼓舞，适永定、永华、崇汉，凡疑难难治诸症，集录成帙，以资参证。因述余究医经过，以见学医不应专究方药，尤贵穷理得法，方能见病知源，不致误人，子孙勉旃。是为序。

公元一九六三年癸卯岁正月

金寿老人卢铸之书

## 前 言

1908年，第一代“卢火神”卢铸之为绍隆所学，以承师志，特在成都建“扶阳讲坛”，亲自主讲《周易》《内经》《伤寒》及郑氏三书。自此以降，至今已100余年。而由此往前追溯，经郑钦安上达刘止唐亦100余年。在这前后200余年的历史传承中，“火神”之扶阳思想传承与发展的脉络清晰可见。

所谓“卢火神”，是中医界和民间对钦安卢氏几代医家运用姜（生姜、干姜、筠姜、煨姜和炮姜）桂（桂枝、肉桂、官桂）附（制附片、天雄片、熟附片、黑顺片、黄附片、炮附片、制川乌）等辛温热药得心应手的一种颂称。

卢氏强调治病养生旨在重阳扶阳，其理论核心为“阳主阴从”观。基于此，卢氏提出“人生立命在于以火立极，治病立法在于以火消阴”，“病在阳者扶阳抑阴，病在阴者用阳化阴”的指导思想。

扶阳的理法方药是钦安卢氏对《内经》和仲景《伤寒论》精髓的深刻领悟，是对《内经》和仲景重阳思想的一个创造性的继承和发展。

早在先秦诸子百家里的一些著作中，就可以找到很多重阳的思想基础，如《周易·彖传》论述“乾元”时说“大哉乾元，万物资始，乃统天”，论述“坤元”时则说“乃顺承天”，就强调了阳在万物生命中居主导地位，阴居从属地位。“天行健，君子以自强不息”，指出了阳气的健运，才能导致一切事物的生生化化，才能发挥事物本身应有的作用。

《内经》继承了《周易》“一阴一阳之谓道”的思想，指出：“阴阳者，天地之道也，万物之纲纪，变化之父母，生杀之本始，神明之府也，治病必求于本。”又说：“人生有形，不离阴阳。”而在阴阳两者中依然强调阳为主导，并且对阳气在人体重要作用方面作了进一步地发挥和发展，如《素

问·生气通天论》说：“阳气者，若天与日，失其所则折寿而不彰，故天运当以日光明，是故阳因而上卫外者也。”

张仲景在撰述《伤寒杂病论》时，将《内经》重阳思想体现在了临证施治上。他始终遵循“阴阳之要，阳密乃固”，强调人体阳气在生命过程中的主要作用。其明显述及阳气损伤的条文就将近二分之一，而在113方中凡用温、热药物的方就有85个。

钦安卢氏深得《内经》和仲景的重阳奥旨，其思想与《内经》和仲景一脉相承。郑钦安师从一代通儒——有“川西夫子”之称的刘止唐先生。他遵循止唐刘太老夫子的教导，精研《周易》《内经》和《伤寒论》等中医经典，深思穷究达20余年，犹如刘止唐曾阐扬儒学元典以正本清源一样。钦安不断领悟人身阴阳合一之道、仲景立方垂法之旨，成为“扶阳学派”的鼻祖。他在《医法圆通》中说：“仲景立四逆……此方不独专为少阴立法，而上中下三部之法具备，知得此理，便得姜附之功用也，今人不知立极之要，不知姜附之功，故不敢用也。非不敢用也，不明也。”“人咸目余为姜附先生……余非爱姜附，恶归地，功夫全在阴阳上打算耳。学者苟能洞达阴阳之理，自然头头是道，又奚疑姜附之不可用哉！”不难理解，这里所说的“立极之要”“阴阳之理”，实质上包含了从自然界到人体，都有以阳为主阴为从的道理在内。

我祖父卢铸之乃清末秀才，经史子集根底深厚。少年时先随其姑祖父——清代德阳名儒名医颜龙臣学文学医。祖父资质聪颖，好学深思，其师颜龙臣为开阔铸之的视野，使之学有所成，又亲率我祖父赴成都拜其同门师兄、影响波及全国的近代伤寒学家、巴蜀名医郑钦安先生为师，成为入室弟子。其后，卢铸之跟随并朝夕陪侍钦安达11年之久，医艺精进，学有所成。

20世纪30年代，因祖父在中医界影响巨大而被医界尊称为“南卢北萧”（即南方卢铸之，北方萧龙友）。卢铸之的重要贡献即是真正将钦安学派发展成纯粹的扶阳学派。他在《卢氏医学心法》中说：“人之生成，纯在天地之中，阴阳之内，五行之间，一切动静都随阴阳之气机而转，业医者，须识得《内经》所论，‘凡阴阳之要，阳密乃固’，‘阳气者，若天与日，失其所则折寿而不彰，故天运当以日光明’等奥义，说明阴阳之虚实，变化



之盈缩，刻刻都随五行运化之中，上下内外息息相通，无一刻停滞，随日月昼出夜入，昼作夜息，为养生治病之一大纲领也。”祖父卢铸之不仅深明医理，而且在其从医七十余年的经历中，医术精湛。他在治疗上崇尚仲景和其师郑钦安“温扶阳气”之法，并进一步提出了“病在阳者，扶阳抑阴；病在阴者，用阳化阴”的治疗主张。

祖父卢铸之治学严谨，一生致力于经典著作和颜、郑二师学术理论和学术思想的研究。他学识渊博，寝馈于《周易》《内经》《难经》《神农本草经》及仲景、钦安立方垂法之旨趣，旁及诸家之学，兼取所长，又颇多新的见解，熔古今于一炉，积数十年之识见，著有《郑钦安先生医书集注》《金匱要略恒解》《卢氏医学心法》《卢氏临证实验录》《卢氏药物配合阐述》等著作，并撰有《卢氏治疗肺癆的理论方法》《卢氏对症瘕痞块的理论研讨》《子宫癌瘤论治》《心脏病论治》《水肿论治》《感冒论治》《附片之用法》等百余篇论文。

卢铸之长子、我的大伯父卢永定，少年时即随父习医。父亲的悉心传授使其精于医理、勤于临证、经验丰富。他继承和发扬了钦安卢氏的医学思想，崇尚《周易》，强调“阳主阴从”，阐释生理，重视“坎中一阳”，治病立法，重在“以火消阴”，善用大剂量姜桂附等辛温扶阳之品。在医林中独树一帜，治病疗效卓著，数愈危疾。被世人尊为“医林圣手”，誉满国内外，和其父卢铸之一样被颂称为“卢火神”。晚年集七十年的业医经验著有《卢氏医学心法（续）》《卢氏临证实验录（续）》等医籍。

我祖父和大伯父都留下了大量的卢氏医学文献资料，这些资料为我进一步深入研究卢氏的扶阳思想和理论及临证立法处方用药，是极其珍贵的。

如今钦安卢氏的扶阳思想已经迅速在中医界传播，尤其是随着我的《扶阳讲记》的刊行，所倡导的扶阳理念为越来越多的医者所接受。连续数届“扶阳论坛”的成功举办吸引了众多业医有年之士前来参加，每每令我感动不已！

然而，日益兴起的“扶阳”热也出现了一些叫我揪心的怪现象，他们利用网络擅自绘制卢氏传承图谱并自称卢氏、卢门“弟子”“传人”“门人”，非法给人看病。

中医泰斗邓铁涛老多次提醒我，要我出来讲话，避免有人搞坏扶阳的名声。在《卢火神扶阳医学文献菁华集成》出版之际，我必须严正声明，以正视听，遏制住这股歪风，还“火神”及“扶阳”以清白。

其实我祖父在上世纪30年代收过一外姓弟子，他在跟师10年单独行医后，常利用诊病之便，勒索病人田产、房屋等财物。祖父得知后痛心疾首，多次对其严厉教育，但他却置若罔闻，无奈之下祖父召集医界同行，当众宣布将其逐出师门。为杜绝类似事件再度发生，祖父专门制定了严格的家规：即今后卢门只招收卢姓直系亲属为弟子。另外，为了确保卢氏扶阳思想的纯洁性，还规定了卢门不收参师弟子。所以从上世纪30年代至2005年，卢氏均未收过一人为弟子。

现在网络上发布的一些所谓的卢氏医案、心法等卢氏医学文稿，有的是杜撰伪造的，也有的是当年卢氏将撰写的一小部分还不完善的文稿贴在诊室墙上，被当时的病人辗转传抄后，流传于外。这些资料一是不完整，二是传抄有误，难免以讹传讹，很有可能使人读后歧解“扶阳”的本意。这些自封和冒充卢氏传人的，只是在卢家混了几天，有的见过几次面，有的请求卢氏与他们合过影，有的一次也未见过面，根本不具备行医资格，现在这些人以卢门弟子、门人、传人为名，大量收徒，违法行医，其危害是不言自明的。

因此，理清扶阳的脉络，研究卢氏火神的传承，正本清源，将有助于我们重回正道。有鉴于此，我积数十载所学，在祖辈著述的基础上，撰写和完善了书稿，并携女儿卢玮查阅了从上世纪20年代至70年代卢氏三代的《日诊录》所记载的病历、医案及医学文稿，共同整理了《卢火神扶阳医学文献菁华集成》，藉以实现卢氏家传中“兼济天下”的宿愿，借以告慰卢氏远去的祖先。

《卢火神扶阳医学文献菁华集成》将是一个系列，而本次出版的为《卢氏药物配合阐述》、《卢氏临证实验录》和《卢氏医学心法》等三卷，均是中医扶阳学派真正的经典著作，对当代中医学术的研究和实践具有极高的史料和学术价值。

《卢火神扶阳医学文献菁华集成》之卷一《卢氏药物配合阐述》，是卢

氏三代结合自身百余年丰富的临证实践经验，对所使用的《神农本草经》和其他《本草》中的一百八十余味药物之药性、功能的认识作了进一步的阐述，尤其是解释阐述了每种药物与其他多种药物配伍、相合之后的临证效用。卢氏三代对药性及配伍的研究成果，来源于其对于扶阳理论的深刻研究以及卓越见解。它对当代中医药临证治疗、合理用药有极为重要的指导意义。

《卢火神扶阳医学文献菁华集成》之卷二《卢氏临证实验录》，是根据当代中医药界对扶阳思想和理念学习的迫切需求，集数年之功，将卢氏三代临证秘要加以整理而成的。所录医案仅是卢氏三代百余年每次临证时所撰《日诊录》中的一部分。每个医案皆以扶阳为旨归，对病人所患疾病的病理认识用中医思维进行了深刻的剖析；对所用之姜、桂、附等辛温扶阳药物在恢复气机运行中所发挥的作用进行了精妙的阐释。医案中所用药物之精练、描述之准确、语言之优美，都能给人以深刻的启示。

但在此我需要特别强调的是“授人以鱼只救一时之急，授人以渔则可解一生之需”。卷二中所展示的医案，并不是给各位读者、医者提供在治疗相类似病症时以现成的答案与处方，而是为我们认识与治疗病症提供一个中医的思维和理路。望各位三思而后行。

《卢火神扶阳医学文献菁华集成》之卷三《卢氏医学心法》，是卢氏三代在百余年临证实践的基础上，在其倡导的扶阳理论指导下所不断总结与完善的卢氏独特的医学心法：包括卢氏对人体气化理论与气机机理的认识以及对疾病辨证、立法、制方、用药的基本原则和方法。其中对桂枝法、四逆法、养胎大法、妇科大法、杂病大法等扶阳法的研究和创造尤显学术功底和价值。特别是桂枝法和四逆法更被卢氏喻为人体生命的归根复命之法，在整个卢氏医学心法中具有重要的地位和作用。

《卢火神扶阳医学文献菁华集成》的刊行首先要感谢我的父亲卢永华、母亲邹洪玉几十年来对我的培养。父亲青年时代就跟随我的祖父卢铸之学医，长达30余年，他每天随父诊病抄方、书写《日诊录》、整理病案和医学文稿，虽遵照父命终身未曾行医，但为卢氏扶阳医学的研究留下了大量的宝贵资料。其次，还要感谢我的夫人王路在几十年的相濡以沫中，给予我无

微不至的关爱，正是她不断的鼓励和支持，才使此《卢火神扶阳医学文献菁华集成》的前三卷得以如期付梓。

为了卢氏扶阳医学的发扬光大，为了正本清源，近年来在刘力红和唐农两位弟子的不断催促下，使我终于下定决心从繁忙的诊务中抽出时间，撰写和整理卢氏的典籍，才如期完成了《卢火神扶阳医学文献菁华集成》的刊印，这使我感到欣慰。

《卢火神扶阳医学文献菁华集成》的策划出版还要感谢我的好友施维，他是《槐轩全书》（刘止唐著）、《推十书》（刘咸炘著）、《百年易学菁华集成》（刘大钧总主编）等许多珍贵学术文献的策划和出品人。他从开始整理出版《槐轩全书》时，就痴迷于刘止唐以及由此所传承下来的卢氏医学文献，并多次向我提出系统整理出版的建议，尤其是鉴于他对卢氏医学理论在继承发展刘止唐儒释道哲学思想上的深刻理解，由他来负责策划出版《卢火神扶阳医学文献菁华集成》，可谓得其人矣。

2013年是我祖父卢铸之离开我们50年、大伯父卢永定离开我们27年、父亲卢永华离开我们33年、母亲邹洪玉离开我们2年的时间。《卢火神扶阳医学文献菁华集成》的出版，是对我祖父卢铸之、大伯父卢永定、父亲卢永华和母亲邹洪玉最好的怀念。2013年也是我16岁开始单独在诊室为病人诊脉处方满50年的时间，《卢火神扶阳医学文献菁华集成》的出版，也是对我最好的鞭策，激励我不忘思求经旨，并将钦安卢氏重阳扶阳之学发扬光大。

卢崇汉

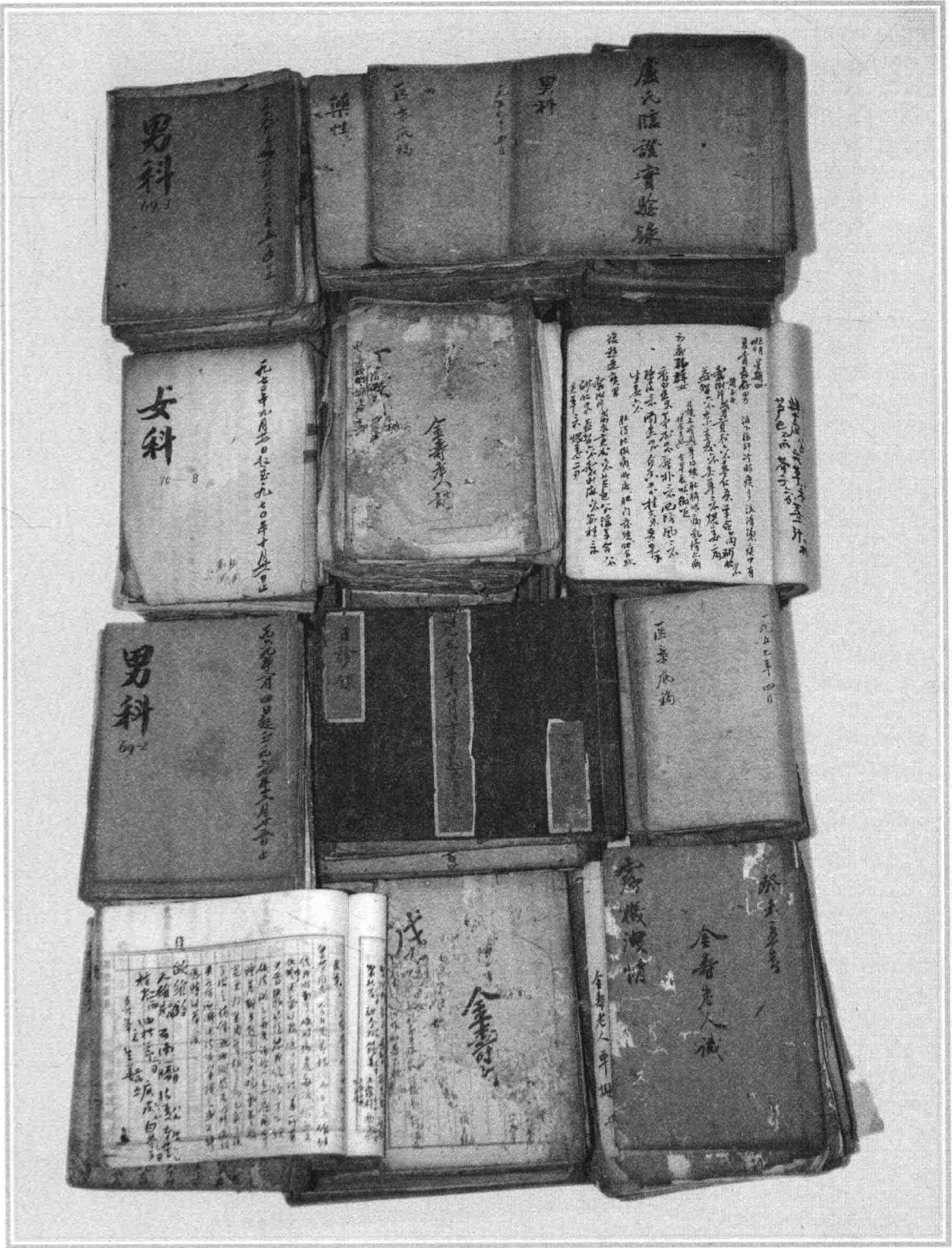
2012年10月于成都卢火神扶阳中医馆



## 序

惟天下至诚，为能尽其性。能尽其性，则能尽人之性。能尽人之性，则能尽物之性。能尽物之性，则可以赞天地之化育。昔神农采药之性，补人之偏，救人之弊，以为治病之用。仲景本此，调燮阴阳之辨。人本阴阳之理而生，其病也亦阴阳之偏弊而得，从三阴三阳中变幻而来。六淫之感召，由表而内，治之由内而外，使邪气外达，不能久留于内。更以扶正助强，由化而生，由生而盛，使生生不息，延年可期。愚愧不敏，从事于斯历经有年，遵古择药配方，认病度情撷性。使阴通阳达，阳随阴化，刚柔互用，正定邪消。历代注家颇不乏人，各抒所长，鲜有配合使用。愚就频年经验，确具实效，计《本经》内百十余种为《药物配合阐述》。乃以奇偶之配合，生化之盈缩，各物之能使，生成之代谢，气运之旋转，合天地人之变幻为法则。或三五而盈，或四九而成，内应九窍，外达皮毛。遵《本经》各品性味之咸宜，大毒治大病，无毒理平病，为生人之术事也。是为序。

公元一九六二年壬寅岁冬月金寿老人卢铸之



卢氏三代珍藏的部分医学文献





卢氏三代重要医学著作封面



甘草。本經氣味甘平。無毒。主五臟六腑寒熱邪氣。堅筋骨。長肌肉。倍氣力。金瘡腫解毒。久服延年。

闡述。氣味沖和。陰陽各半。順五行之性而傳化。轉六

合之極而平衡。与

辛相合。則化陰為陽。与苦相合。能轉陽為陰。能使內外一體。上下相應。燥者不燥。寒者不寒。

如病在大。用白芍引木氣而<sup>養</sup>之。如病在木。用地黃引水氣而滋之。如病在水。用附子引金氣而育之。如病在金。用白朮

甘草



甘草

人參

引上氣而崇之。如病在上。用生薑吐心土。使大上合德。石分  
合之。此甘草之大用之。

人參。本任氣味甘性平。主補五臟。益精神。定魂魄。止驚悸。除  
邪氣。明目開心益智。久服輕身延年。

闡述。微甘微苦微溫氣平。養五臟。益五氣。生五液。調氣  
和術充脈和肌。得

甘草調脾生津。而肺津肺氣皆足。得

附子至陰至陽。互為生用。溫氣溫血。能守能鎮。得

白朮脾肺至逆。飢而全盛。得







生薑

寒乎於天地之間。得

大黃辛苦并用。苦與辛合。潤腸燥濕。并錫鐵湯。心

火得清涼。肺金以其溫煖。而肺胃之積滯乃消。心

肺之元陰無損。得

乾坤更能有用理

桂枝上通心。下達腎。水火有濟。得

附子水火協和。上下相應。炭化有方。得

人參益精氣。而化源充足。得

貢朮中宮乃固。四傍可安。得

半夏中宮以理。上下乃通。得



藜香。獨穢濁。而升降無阻。乾用直溫中宮。

葱。本任氣味辛平。其毒。作活活悟室。室熱。中風。面目

浮腫。能出汗。

闡述。氣味微辛微溫。通衝脈。出肺竅。通野通野脈之流行。

行清濁之往來。與

薑草同用。使火土相和。心脾有用。而全身調達。熱

薑附同用。使水火相濟。而天下溫和。熱

朮桂相合。使氣血流通。上通化源。下達野陰。如陰

被阻。中宮不野。陰陽上僭。頭面赤。是野火不安於

葱



葛

白芍

位用

甘草。真中宮。使四傍通達。与葛白芍相於。使氣機由臟而腑而肌腠而皮毛。宣可通鬼門。散汗而赤消。陰降而陽升。氣血循環有路。邪去而正扶。葛真中驅邪之巧法也。

芍药。本經氣味苦平。主邪氣腹痛。除血痺。破堅積。疔惡血。癥止痛。小便益氣。

闡述。木火之精。毒夏之氣而華。微苦氣平。通心通肝。疏木鬱而心暢。火虛而心安。得

桂枝君甘陰之微陽。引厥陰之生者。大受益。而天君泰然矣。合

大棗通心潤木。而脾更暢矣。合

白芍引金舒木。而心脾安益。同

鬱金引土木之鬱。行氣行血。而結氣乃解。

白朮。本任氣味甘微溫。去毒。主風寒濕痺。死肌癰疽。

止汗除熱消食。作煎餌。久服壯身延年。

闡述。微辛氣純<sub>平益土補虛建中</sub>。主<sub>作津</sub>中寒。崇土燥土泄泄。白

桂枝而化氣燥土。益<sub>也</sub>溫室中。得

白芍

白朮



白朮

茯苓煨<sup>行水</sup>。風濕可解。得

附子溫煖下元。土以其養於足清陽上升。濁陰下降。心

風寒濕三痺之病。自然以解。如瘰癧之症。得

桂枝茵陳柳菊佐之。以自然化矣。得

附子甘草芍藥淫羊藿佐之。中下皆溫。先以并莖。是

為標準並治之法也。得

黃耆人參甘草合用。於安五臟六腑。能生可回精氣神。

能壯白<sup>外</sup>。但用之須先外邪。得

法夏和胃。不脾。上下皆回。得



1  
麥芽。木土皆調。內外合。得

淫羊藿。肺脾乃利。既由中宮。

桂枝。本經氣味辛溫。生毒。主上氣咳逆。祛氣喉痺。吐吸利

回節。補中益氣。久服迴神經身不老。

闡述。氣味辛溫。有引陽出陰之能。由內而外。分布四傍。仍由皮毛而肌。由而經絡而腑而臟。實迴達內外。能使。

得

淫羊藿。一出入。一開一闔。以引陽而入陰。以宣陽而化陰。使內外宣通。陰陽協和。而莖能守中。術能復外。人身內

白朮

桂枝



桂枝

外以一手脈轉調。周身舒達矣。得

麥芽紫苑使全木協和不相侵。氣血<sup>流通</sup>可<sup>無</sup>阻碍。肝

調而肺暢。脾土乃能運化。心腎乃能相濟。得

松節杜仲。通關節。而柔經絡。使陰維陽維。因獲

於替任。八脈不可<sup>不</sup>通。雖能有用。得

苗香陳皮。肌腠以理。穢氣可去。脾肺以調。乾坤更化

有用。得

羌活白芷。開任膜。若肌腠。腸臟之穢氣以去。薄膜膏

油之瘀凝可解。肺命脾命。塞痺於宣。得



大黃陽明太陽。氣機不暢。流滯不清。外用肌腠。由化勝  
臟。結。瘕去而陽升。濁化而清留。是陰陽變變之理  
也。前冷者熱。後者不冷。用之亦宜。得

甘草。化陰為陽。以生薑引陰陽相合。得

附子。出水泉。石布滿。向上。下。氣血流通。得

白朮。引土氣而全。而水而木而火。實使五行之運化也。

雲苓。本經氣味甘平。性毒。主胸脇逆氣。憂<sup>志</sup>驚邪。恐悸。

心下結痛。寒熱煩滿。咳逆口焦舌乾。利小便。久服安魂

養神。不<sup>飢</sup>延年。

桂枝

雲苓



雲苓

法夏

闡述。滲淡之品。平淡之性。利水通淋。蓄尿蓄血之區。得  
桂朮。宣化膀胱。上快胃口。滯漬之壅塞可行。由內而外  
逆得。

薑附。使中下溫暖。上下清激。而臟腑調和。由外而內。得  
人參甘草。地氣升。天氣降。乾坤以調。陰陽以理。得  
硃砂棗仁。鎮驚悸。而魂魄各安其位。得

枳子仁杜仲。通心脾。調薄膜。而驚魂之悸可治。血泛血  
者。可平。

法夏。本任氣味辛平有毒。主行氣。寧心下。堅胸脹。咳逆



頭眩。咽喉腫痛。鴨鳴下氣。止汗。

闡述。氣辛微溫而烈。採於夏至。法製刈氣平矣。有  
降逆之能。通衝之效。化痰消滯。得

向星。分化右濁氣於二陰。得

若子桂枝芎朮。於水化氣。蠲痰而喘。得

菖蒲紫苑。舒肺條。豁腫中。而清濁之分。吼喘。得

茯苓薑汁氣化乃宣。

附子。奉經氣味辛溫有大毒。主風寒欬逆邪氣溫中。全  
瘡破堅癥。積聚血癥。寒濕痿躄。拘攣膝痛。不能

法夏

附子



附子

行矣。

闡述。大辛大溫大毒。至剛至烈。且剛中有柔。能內能外。

能上能下。為藥品中之最大一個英雄也。以之治人。健

而身輕。以之治國。人和而國泰。以之治天下。而德萬年

皆成感也。附子以有塩。鹹性較堅。水精積聚而成。

此至剛至大之品。合用。是柔能克剛。与大辛大溫之品

合用。是化煩燥之氣。為純正之氣。又為水火至互之用。

引邪外出。正不邪根。剛柔至合。陰陽協調。既白。既

白。既先。以并用。使水土合。轉土實。生水。使水中。已階。隨



辛潤之氣。緣木上行。仍通然歸入舍。本末皆法矣。得

胡蘆巴由腎水入泉底。出微陽射坤土。而通取腎之

間。出膀胱而行精竅。尿管之化。與命門相合。循背脈。逆

心肺之命。至心竅。上重樓。而循咽嗑。隨附子。剛烈之性。降

逆水逆氣入胃袋。分化痰涎。氣喘可平。得與

淫疾藜合用。以形法形。助腎精。補精室。而腎之內

外交富。曰大辛大溫。薰之煉之。化精為氣。氣行於中。

滙清氣。通逆上。生歸心。歸肺。華蓋潤澤。天君泰然。

乾氣下行。辛潤萬物。得

附子



血之流。而榮衛以以協和。陰陽以以燮理。上安下泰。外  
清內和。全身自洽矣。得

細辛為探源使。使之由內出外。通細油西達三焦而自如孔竅。循腠理  
而皮毛。陰出而陽回。邪去而正扶。凡邪之所藏。皆微不斗。  
皆能傾之。得

人參一剛一柔。一陰一陽。中精中之氣。由臟而腑。而脈而血。而  
氣。更能助髓通腦。上之化源有用。而五官靈活。皮色榮潤。  
實水火既濟之功也。

<sup>橘</sup>陳皮。本經氣味苦辛溫。無毒。主氣滯。下食。破積。疝。及腸氣。  
痰濕 胸中凝滯 逆氣 利水 痰之脈 下氣 通神

附子

陳皮



附子

淫羊藿。引坤土之性。与水相合。入肾竅。環精室。聚男女之  
氤氲之性。上可天。中逆地。水火互功。乾坤通奉。脾胃不  
固。先以永定矣。得

桂枝。为先锋使。领阳行。由内而中而外。使阳布满全身。能  
防患于未然。得

萆薢。使大土有用。阴阳以理。气血以调。健强脾胃。而脏  
腑之经络。如肌腠。而皮毛之气血。往来有衡。不流壅阻。  
运用有方。身无病矣。得

葱白。下入肾阳。上通肺阴。内行衝脉。使五脉之通。气



益智仁。車腎氣味辛溫。益毒。益脾胃。補心腎。澀精氣。迴氣  
鬱。遺精泄瀉。胃虛嘔吐。振腎陽。縮小便。止崩帶。

闡述。氣味辛溫。迴腎送脾。溫肝益智。與

吳萸并用。行肝木之鬱。化水土之寒。溫精開智。男子遺精。女子  
帶下。下。下。下部冷痛。療。與

菖蒲知辛同用。開心竅。發腎氣。使水火相合。大明而水溫。氣  
化而津暢。神魂安定。目明耳聰。石心竅。多效矣。與

菖蒲同用。發腎宣心。臣使制節。以令心君。二泰然矣。與

附子吳萸同用。使肝腎溫煖。木轉而氣升。化源有節。痛症可消。與  
白朮甘草同用。使脾土溫和。運化而流。五臟之氣。皆以平性

# 目 录

## 《卢氏药物配合阐述》

【甘草】 .....	(1)	【荔枝肉】 .....	(27)
【生姜】 .....	(3)	【黄精】 .....	(28)
【附子】 .....	(5)	【天麻】 .....	(29)
【附片】 .....	(7)	【茯神】 .....	(30)
【桂枝尖】 .....	(9)	【茯苓】 .....	(31)
【白术】 .....	(11)	【白蔻】 .....	(32)
【淫羊藿】 .....	(13)	【人参】 .....	(33)
【砂仁】 .....	(14)	【西茴香】 .....	(34)
【益智仁】 .....	(15)	【黄芪】 .....	(35)
【上安桂】 .....	(16)	【南藿香】 .....	(36)
【葫芦巴】 .....	(17)	【南山楂】 .....	(37)
【补骨脂】 .....	(18)	【麦芽】 .....	(38)
【杭巴戟】 .....	(19)	【葱】 .....	(39)
【菟丝子】 .....	(20)	【冬虫夏草】 .....	(40)
【枸杞】 .....	(21)	【东阿胶】 .....	(41)
【潼蒺藜】 .....	(22)	【鹿茸】 .....	(42)
【肉苁蓉】 .....	(23)	【陈皮】 .....	(43)
【柏子仁】 .....	(24)	【紫菀】 .....	(44)
【枣仁】 .....	(25)	【法半夏】 .....	(45)
【龙眼肉】 .....	(26)	【石菖蒲】 .....	(46)

【天南星】 .....	(47)	【蒲黃】 .....	(78)
【白芥子】 .....	(49)	【烏賊骨】 .....	(79)
【貝母】 .....	(50)	【血竭】 .....	(80)
【山茱萸】 .....	(51)	【玄胡】 .....	(81)
【食茱萸】 .....	(52)	【陳艾】 .....	(82)
【桑螵蛸】 .....	(53)	【馬檳榔】 .....	(83)
【丁香】 .....	(54)	【花檳榔】 .....	(84)
【吳茱萸】 .....	(55)	【靈仙根】 .....	(85)
【厚朴】 .....	(56)	【大腹皮】 .....	(86)
【升麻】 .....	(57)	【佛手】 .....	(87)
【石楠藤】 .....	(58)	【琥珀】 .....	(88)
【羌活】 .....	(59)	【鐵落】 .....	(89)
【五甲皮】 .....	(60)	【伏龍肝】 .....	(90)
【杜仲】 .....	(61)	【石斛】 .....	(91)
【續斷】 .....	(62)	【龍齒】 .....	(92)
【松節】 .....	(63)	【龍骨】 .....	(93)
【細辛】 .....	(64)	【鬱金】 .....	(94)
【葛根】 .....	(65)	【瓜蒌殼】 .....	(95)
【麻黃】 .....	(66)	【薤白】 .....	(96)
【芍藥】 .....	(67)	【枳實】 .....	(97)
【當歸】 .....	(68)	【遠志】 .....	(98)
【川芎】 .....	(69)	【木香】 .....	(99)
【秦艽根】 .....	(70)	【韭菜】 .....	(100)
【甲珠】 .....	(71)	【起陽子】 .....	(101)
【海馬】 .....	(72)	【辛夷花】 .....	(102)
【海桐皮】 .....	(73)	【蒼耳子】 .....	(103)
【香木瓜】 .....	(74)	【青箱子】 .....	(104)
【香白芷】 .....	(75)	【蛇床子】 .....	(105)
【五靈脂】 .....	(76)	【地膚子】 .....	(106)
【廣茜根】 .....	(77)	【側柏葉】 .....	(107)

【五味子】	(108)
【巨胜子】	(109)
【蜀椒】	(110)
【胡椒】	(111)
【葳蕤仁】	(112)
【麻仁】	(113)
【杏仁】	(114)
【桃仁】	(115)
【薏苡仁】	(116)
【麝香】	(117)
【桔梗】	(118)
【黄柏】	(119)
【黄芩】	(120)
【黄连】	(121)
【栀子】	(122)
【牛膝】	(123)
【鳖甲】	(124)
【射干】	(125)
【柴胡】	(126)
【瞿麦】	(127)
【海金沙】	(128)
【泽泻】	(129)
【猪苓】	(130)
【旋覆花】	(131)
【葶苈】	(132)
【蓖麻叶】	(133)
【马兜铃】	(134)
【款冬花】	(135)
【白前根】	(136)
【鹿衔草】	(137)

【黑豆】	(138)
【淡豆豉】	(139)
【栝蒌】	(140)
【牛蒡子】	(141)
【薯蓣】	(142)
【骨碎补】	(143)
【神曲】	(144)
【防风】	(145)
【菊花】	(146)
【乳香】	(147)
【丹皮】	(148)
【蜂房】	(149)
【蜀漆】	(150)
【麦冬】	(151)
【巴豆】	(152)
【葶茎】	(153)
【法罗海】	(154)
【甘蔗皮】	(155)
【连翘】	(156)
【银花】	(157)
【淡竹叶】	(158)
【番硝砂】	(159)
【紫苏叶】	(160)
【童子尿】	(161)
【硫磺】	(162)
【丹砂】	(163)
【白硼砂】	(164)
【代赭石】	(165)
【赤石脂】	(166)
【鸡子黄】	(167)



【生地黄】 .....	(168)
【牡蛎】 .....	(169)
【椿树皮】 .....	(170)
【莱菔子】 .....	(171)
【红花】 .....	(172)
【芭蕉根】 .....	(173)
【芡实】 .....	(174)
【芫花】 .....	(175)
【大戟】 .....	(176)
【芒硝】 .....	(177)
【文蛤】 .....	(178)
【栝蒌根】 .....	(179)

【荆芥】 .....	(180)
【薄荷】 .....	(181)
【知母】 .....	(182)
【石膏】 .....	(183)
【瓜蒂】 .....	(184)
【百合】 .....	(185)
【滑石】 .....	(186)
【防己】 .....	(187)
【茵陈】 .....	(188)
【萆澄茄】 .....	(189)
【木蝴蝶】 .....	(190)

## 【甘草】

### 《本经》：

味甘，平。主五脏六腑寒热邪气；坚筋骨，长肌肉，倍力；金疮肿；解毒。久服轻身延年。

### 阐述：

气味甘、平，无毒，健脾崇土，通四旁达四末，内通脏腑气血，外达肌腠经络。能通阴达阳，能引阳入阴，能起阴交阳，有缓和之能使，导药归上归下，归中更能守中，强助运化之气机，引阳药到阴分，引阴药到浊窍。

生用：化虚燥浮热，于气血交往有益。

炙用：以甘从甘，温暖中宫，建运四旁，交纳运化，下与膀胱气化得助，上与心肺通调得润。神也，气也，更能四通八达；精也，血也，能润能濡，更能导之以达内外。古人云：甘以缓之，缓即伏之之意也。正气一缓，命根永固，唯诸药之佐使也。

气味冲和，阴阳各半，顺五行之性而传变，转六合之枢而平衡。与辛相合，则化阴为阳，与苦相合，能转阳为阴，能使内外一体，上下相应，燥者不燥，寒者不寒。

如病在火，用白芍引木气而养之。

如病在木，用地黄引水气而滋之。

如病在水，用附子引金气而育之。

如病在金，用白术引土气而崇之。

如病在土，用生姜、灶心土使火土合德而交合之，此甘草之大用也。

与鲜葱同用，一治土，一达脉通肺，使肌腠得理，脉道得通，内外交达，正扶而元气鼓荡，引脉中之邪，由汗而出，外通而内和，是阴阳变理之妙也。

与桂枝尖相合，务期化阴为阳，内外之通达皆成自然。

与桂枝尖、甘草化阳之物随行，使邪消而阳正，血润而气行，为内外兼



顾之法。

与煨姜辛甘化阳，精液通于五脏，气机传达三焦，使雾露沍渎流行自然。

与松节同用，外导筋络，内通骨节，而奠安中土。

与葱白同用，引火土相合，心脾有用。

与贡术同用，助脾强土之运化，交流可畅。

## 【生姜】

### 《本经》：

味辛，温。主胸满，咳逆上气；温中止血；出汗，逐风湿痹；肠辟下利。生者尤良。久服去臭气，通神明。

### 阐述：

气味辛温，通神明，逐秽气，化寒湿，平水火，燥土，益四旁，导气血阴阳之传变，助五行生成之气机，更能旋转经络脏腑之间，驱寒除湿，和血通气，因其散中有守，守而能散。如孟子所谓刚大浩然之气，塞乎天地之间也。

生姜通心脾，使火土相运。

生姜通达神明，引通三焦来往之游行，凡天空中之浊秽尘氛无不冰消。

生姜通达神明，寒凝易消，浊秽自然得蠲。

生姜通达神明，助生土之能。

生姜通达神明，心君朗照，脏腑自然分明，气血自然随之运转，一切凝瘀渐渐化为乌有，真阳亦渐渐布满全身筋络骨节，无不调畅。

生姜通达神明，与石菖蒲、茯神交通于上下，使五气宣明。

生姜助火生土，土燥而湿流，湿降而膀胱之气化乃宣。

得石菖蒲开心窍而神明得其通达，内外得其温暖，务期阴凝消尽。

得大黄辛苦并用，苦与辛合，润肠燥湿，并蠲秽浊，心火得其清凉，肺金得其温暖，而肠胃之积滞乃消，心肺之元阴无损。

得桂枝尖上通心，下达肾，水火有济，乾坤乃能协调，沕渎乃能有用。

得附子水火协和，上下相应，变化有方。

得人参益精气而化源充足。

得白朮中宫乃固，四旁可安。

得法半夏中宫得理，上下乃通。

得广藿香蠲秽浊，升降无阻。



得川芎同用，辛以破之，破结行气，使胃口开阖自然。

得炙甘草温暖脾土，引火归土，与神明相接，胸膈之气机，开阖即成自然。

得炙甘草交纳心肾，与桂枝尖合用，化阴为阳，使阳气易复。

得甘草保卫脾土，通达阳窍，使桂附鼓荡之机，化阴为阳。

生用化寒湿，干用温中暖中。

## 【附子】

### 《本经》：

味辛，温。主风寒咳逆邪气；温中；金疮；破癥坚、积聚血瘀；寒湿痿躄；拘挛脚痛，不能行步。

### 阐述：

大辛大温大毒，至刚至烈，且刚中有柔，能内能外，能上能下，为药品中最大一个英雄也。以之治人，人健而身轻；以之治国，人和而国泰；以之治天下，而亿万年皆成盛世也。

得食盐（咸能软坚，水精积聚而成）是柔能克刚，化燥烈之气为纯正之气，又为水火交互之用，引邪外出，正即归根，刚柔交合，阴阳协调。

得白术先后并举，使水土合德，土覆其水，水不泛滥。

得砂仁使水中之阳，随辛润之气，缘木上行，仍能归极，本末皆治矣。

得葫芦巴迎肾水入泉底，出微阳转坤土，而达两肾之间，出膀胱而行精窍尿窍之地，与命门相会，循督脉，达心肺之俞，至心窍，上重楼，而循咽嗑，随附子刚烈之性，降逆水逆气入胃袋，分化痰涎，气喘可平。

与潼蒺藜合用，以形治形，助肾精归精室，而肾之内外充富，得大辛大温熏之炼之，化精为气，气行于中，渎渎交通，达上焦归心归肺，华盖润泽，天君泰然，乾气下行，孚润万物。

得淫羊藿引坤土之性，与水相合，入肾窍，环精室，启男女氤氲之性，上通天，中达地，水火互功，乾坤返本，脾肾交固，先后永定矣。

得桂枝尖为先锋使，领阳行由内而中而外，使阳布满全身，能防患于未然。

得姜草使火土有用，阴阳得理，气血得调，健强脾胃，而脏腑而经络而肌腠而皮毛之气血，往来有衡，交流无阻，运用有方，身无病矣。

得葱白下入肾阳，上达肺阴，内行冲脉，使百脉通达，气血交流，而营卫得以协和，阴阳得以燮理，上安下泰，外清内和，全身自如矣。



得细辛为探源使，使之由内出外，通网油，达三焦，而孔窍自如，循腠理而皮毛，阴出而阳回，邪去而正扶。凡邪之所藏，无微不到，皆能侦之。

得人参一刚一柔，一阴一阳，引精中之气，由脏而腑而脉而血而气，更能助髓通脑，上之化源有用，而五官灵活，皮色荣润，实水火既济之功也。

乌头为附子之苗根，毒大，而清浊未分。

天雄得天地之气尚未充分，味嫩气软，可祛风除湿，少壮元之能。

侧子小于天雄，维有化痰破凝之效，而性太微，不足为用，仅偶用之。

## 【附片】

### 本经：

气味辛温，有大毒。主风寒咳逆邪气；温中；金疮；破癥坚、积聚血瘕；寒湿痿痹；拘挛膝痛，不能行步。

### 阐述：

大温肾水，使火盛而水沸，精化成气，气升于中，五脏得其营养。气升于上，大气最于华盖，化源可降，中下之物皆得润泽，清浊自然分化，气血自然交流。

大辛大温之品，使肾水沸腾，大气得以举行，上而成雾，与沕渎相阶，上下得以交通，阴阳得以互流。

大温肾水，启发生机。

大温水泉，使肾气归于胞室，气血得其温暖，是胎元易长之意。

刚烈之性，鼓荡肾阳，与脾土相合，使水土温暖，气凝血滞可消。

大温肾水，使坎阳鼓荡大气上升为主。

发动火炉，温暖水泉，使水气沸腾，升于天宫，使清道畅通。

起少阴之微阳，与太阳交合，气机乃能运转，生化之机乃能畅通。

温肾精而化气。

雄烈之品，大起真阳。

乾方纯阳之物，附子以阳壮阳。

引通太少，使天地相接，表里相通。

壮水主而阳光可镇，天君得其泰然。

大温肾水，水沸而气腾，血液可能仍其往来。

刚烈之性，养生长收藏之气，随日月运行，交纳于元阴元阳之中，使生化源源不息。

大温之性，鼓荡肾阳，升于中上，意使雷出地中，希风雷交作，化阴霾而清升。



大辛大温，鼓荡泉水，通行全身内外，意阴静而阳行，诚为处处皆春。

大升坎阳，意在天清地泰，使气血流于百脉之中，百痛皆消。

大助真阳，补益先后两天。

大温中下，使水化气上升，使土运转有力。

大温肾水，化精为气，使大气布满廊廓，阳气乃布，阴可得消。

益火原，壮水主，使水火两相亲洽，大气乃能升举，二元乃可相合。

大温肾水，水暖而气行，气行而木畅。木乃生火之源，所生之胆火，即肾中之真阳所化，寄居于命门，古人名曰相火，相火即真火也。所生之心火为离中之假火，即君火为凡火，真火居下，熏蒸于上。

大温坎水，使水化气上行，而交于华盖，雾露得降，元气可复。

辛温之品，起少阳，而壮两火，两火能消阴，阴消而阳气之运转无微不至。

## 【桂枝尖】

《本经》：

味辛，温。主上气咳逆；结气；喉痹吐吸；利关节；补中益气。久服通神，轻身不老。

阐述：

气味辛温，有引阳出阴之能。由内而外，分布四旁，仍由皮毛而肌肉而经络而腑而脏，实通达内外之能使也。

能引气机由土而木，由木而心肺，仍降于土，为助五行之运化，交流于五脏六腑。

能拨动太阳，透达少阴，使里面通达，气机可得。

能拨通太阳、阳明开合之机，扶助内外交通之意。

能拨转阴阳道路，易进易出。

能开启太阳，上达于天，使上下相照，日月得明矣。

能引少阴之气与太阳相接，使太阳由水而土，由土而木，由木而火，随脾之运化交达于上下内外。

能化阴为阳，拨开云雾。

能纳太阳之气，通达于四末，使手足与心脑相合。

能起少阴之气，与太阳相合，使阴阳协和。

借以为先锋使者，由少阴出于太阳膀胱之囊也。引交太阴，太阴肺脾也，肺脾得其辛温之性，一施运化，一施化源交诸于心，心离火也，真阳寄焉。下与小肠相通，小肠与膀胱相并，膀胱小肠为心肾之外用，心肾即水火之变化，今用此引水气上升，化气化液，濡润万物，人身筋络骨节皆得其养，气血更能交流。

得淫羊藿一出一入，一开一合，以引阳而入阴，以宣阳而化阴，使内外宣通，阴阳协和，而营能守中，卫能护外，人身内外如一，百脉畅调，周身舒达矣。

得麦芽、紫菀使金木协和不相侵，气血流通而无阻，肝调而肺畅，脾土乃能运化，心肾乃能相济。

得松节、杜仲达关节而柔经络，使阴维、阳维围护于督任，八脉交通，三焦更能有用。与松节相合，达于筋脉骨节之中，能温筋热骨，冀期筋骨中之精血续续不间。

得西茴香、陈皮肌腠得理，秽浊可分，脾肺双调，乾坤更能有用。

得羌活、白芷开经膜，发肌腠，肠脏之秽邪可去，薄膜膏油之瘀凝可解，肺俞脾俞之寒痹得宣。

得大黄于阳明太阳气机不畅，流露不清，能外开肌腠，内化肠脏之结，瘀去而阳升，浊化而清留，是阴阳双燮之理也。

得甘草化阴为阳。

得生姜引阴阳相合。

得附子出水泉，引微阳而布满上下内外，助气血之流通。

桂枝尖领附子雄烈之性，通达于三焦网膜，引阳气上至天空，雾露易于下布，地气更能上升，成为天地交泰之象。

用桂枝尖引附子之温由少阴而太阳，缓转入太阴，使交通于阴阳会合之处，而阳能化，阴能流，收纳与化机决不停息。

得白术引土气而金而水而木而火，实使五行之运化也。

桂枝尖配茅术，化气燥脾，使阳行而阴随，生化可转。

得白芍化阳为阴，肌腠中之寒热得解。



## 【白术】

### 《本经》：

味苦，温。主风寒湿痹死肌，痉；疸；止汗；除热；消食，作煎饵。久服轻身延年，不饥。

### 阐述：

气味微辛气平，益土补虚建中，燥土泄湿。通脾胃，理中宫，调运化，转枢纽，化浊为清，引阴交阳，使中宫之气机上交于雾露，下交于决渎，清浊可分，升降得灵，三焦得其畅通，内外得其安和，百脉得其调顺，肌腠得其匀润，气血得其光滑。唯健脾强胃，先后永固，助生生化之良品也。

茅术：化湿燥土，分清化浊，网膜无阻，外通肌腠，寒热可分，更达肠胃，二便自调，唯化邪调中之用。

得桂枝尖化气燥土，泄湿宣中。

得茯苓燥土行水，风湿可解。

得附子温暖下元，土得其畅，木得其养，于是清阳上升，浊阴下降，凡风寒湿三痹之病，自然得解。如痉、疸二症。

得桂枝尖、茵陈、松节佐之，亦自然化矣。

得附子、甘草、筠姜、淫羊藿佐之，中下皆温，先后通调，是为标本兼治之用也。

得黄芪、人参、甘草合用，能安五脏六腑，交通精气神，使内外安和，但用之须无外邪。

得法半夏和胃交脾，上下皆通。

得麦芽木土皆调，内外合一。

得淫羊藿肺脾乃制，肌腠调畅。

得升麻拨转枢纽，奠安坤元。

得炮姜安定坤土，分化瘀血，而升降自然。

得泡参交合脾肺，金土之生机必旺。

贡术安定坤土，引附子之气机，通达于四旁。

得补骨脂使肾精与脾液相会，达于元阴元阳之中，务期昼夜通常。

得芦巴、贡术交纳肾脾，与辛甘同用，大气得以升举，化源随施布令，六合得以同春。

## 【淫羊藿】

《本经》：

味辛，寒。主阴痿绝伤；茎中痛，利小便，益气力，强志。

阐述：

微辛微温，足九一之数，得金火最富，内通薄膜之纤维，外通皮毛之微阳，有引阳入阴，启阴交阳之能。

得杭巴戟阴阳互用，骨肉交强，使体壮而身轻，遗精滑精之病可消。

得胡桃肉通脾肾而养肺，使筋肉丰荡，而营卫协和，风寒湿难于侵入。

得杜仲、桂枝尖太阴太阳生之化之，源源不息。

得附子、甘草先后并茂，五脏丰盈，水土火环转自如，年虽老而精力不衰。



## 【砂仁】

《开宝》：

味辛，温。治虚劳冷痢，宿食不消，赤白泻痢，腹中虚痛，下气。

阐述：

气味辛温而柔，理气化凝，化精输精，由上而下，由下而上，由内而外，由外而内，更能使精气而合五脏，精气神赖以助之。

佐干姜、白术通五脏，而津精气血液可与营卫协和。

合附子引刚烈之气，由柔性而达于宥默之中，使元阴元阳升降得宜。

合桂枝尖引太阳出太阴，通达于交会之处。

与淫羊藿使阴阳偕行，精气运化，脏腑安和，神气泰然。

与补骨脂分清中之浊，浊降而清升。

与葫芦巴使先后天之精气，源源不竭。

得核桃米益肾滋肺，随砂仁入网膜而达脑海，补髓添精之要药也。

## 【益智仁】

《开宝》：

味辛，温，无毒。主遗精虚漏，小便余沥；益气安神补不足；安三焦；调诸气。

阐述：

气味辛温，通肾达脾，温肝益智。

与吴茱萸并用，行肝木之郁，化水土之寒，温精开智。男子遗精，女子带下可医，下部冷痛可疗。

与石菖蒲、细辛同用，开心窍，启肾气，使水火相合，火明而水温，气化而津畅，神魂可定，目明耳聪，而心灵手敏矣。

与姜、桂同用，启肾宣心，臣使治节得令，新君亦泰然矣。

与附子、吴茱萸同用，使肝肾温暖，木畅而气升，化源有归，痛症乃消。

与白术、甘草同用，使脾土温和，运化交流，五脏之气机，皆得其畅矣。

与补骨脂、葫芦巴同用，温暖下元，精能化气，气化流通，下元虚冷可医。

与菟丝子、蒺藜、桑螵蛸同用，男子遗精不种、女子带下不孕，皆能使之调和。

## 【上安桂】

### 《本經》：

味辛，溫。主上氣咳逆；結氣；喉痹吐吸；利關節；補中益氣。久服通神，輕身不老。

### 闡述：

百年以後之老桂樹，生于熱帶者佳；下有溫泉，此山必產此物。

氣味甘辛，溫血化凝，行氣熱血，有化癥生新之能；通經達絡，行氣合血，助陽化陰，有生化之功能。

與甘草合用，辛甘化陽。

與附子合用，剛柔調濟。

與參、朮并用，暖脾溫肺，使氣血交流無阻，運機化機交合有方。凡氣短可與附子、干姜并用，通达于元陰元陽，引氣血運行于全身內外。

得鹿茸，氣血雙補，溫精化濁，益髓豐腦。凡用腦過度，氣血衰少之人，皆可用之，但分量不宜超過鹿茸。



## 【葫芦巴】

### 《嘉祐本草》：

味苦，温。主元脏虚冷气。得附子、硫黄，治肾虚冷，腹胁胀满，面色青黑；得藜香子、桃仁，治膀胱气。

### 阐述：

气味辛温，暖肾益精，引土养木，滋肾益肺，生肾精，强骨髓，壮骨气，使骨壮而筋和，筋柔而气通，气畅而血流，气血交流，而筋骨肌肉皆盛矣。

得附子、干姜同用，使水土温和，气化运行不息，营卫协和有定，使五液畅通，五脏安舒，自可延年益寿。

与白术、甘草、干姜同用，使三焦畅通，精气流引，食化而津生，津富而血强，血强而脉调。今百脉调和，眠食自然，筋骨肌肉皆壮，亦延年益寿之法也。

与菟丝子、枸杞同用，使阴精阳精封固，益髓添精，为生生不息之法也。

与韭子、砂仁合用，启肾阳，益肾精，精气充足，运化大行，先后并茂，弱者强，老者壮，脏腑经络骨节，皆成自如。

## 【补骨脂】

### 《开宝》：

味苦、辛，温。治五劳七伤，风虚冷，骨髓伤败，肾冷精流及妇人血气堕胎。

### 阐述：

气味微辛微温，为肾脾之要药。强肾精，引肾阳与脾相合，滋脾液，健脾阴，引脾液交流于肾宫。

与淫羊藿同用，引肾阳而达脾土，脾燥得运，运化气行，而脏腑得调，生化乃依。

与附子、白术同用，使水暖土燥，而精气流通，枢机乃畅，气血交流，营卫乃行矣。

与干姜、甘草同用，使火土相通，运化大行，阴精阳精得会，生生不息矣。

与葫芦巴、益智仁同用，温肾益脾，精行而气畅，气行而血随，使气血之交流畅旺，五脏六腑之通达自然，亦强身之本也。

与砂仁、上安桂同用，使五脏通调，营卫偕行，内外安和矣。凡男子阳痿精冷、遗精淋浊之病可医；女子下元虚冷、白带崩漏之病与经期痛胀之疾，或久不孕育，皆能治之。

## 【杭巴戟】

### 《本经》：

味辛，微温。主大风邪气；阴痿不起；强筋骨。安五脏，补中；增志，益气。

### 阐述：

微甘气平，补虚损，引阴交阳，达骨中，循经络，壮肌腠。

得淫羊藿使微阳与脏阴交合，使津升滋肺，由筋而骨而髓。

得黄精壮肌肉，束经络，内通骨空，外达肌肉，使水湿不留，骨坚筋柔而身轻。

得黑豆滋肾益脾，五液流畅，经络得养，骨润而坚，老大不衰。

得杜仲充薄膜，宽网油，使带脉之收放自然。男子少腰疼之疾，女子少经期之病，而孕育绵绵，带下亦无矣。

得蛇床子内通子宫，生精生血，化阴中之湿蕴，浸淫之疾可治，而瓜瓞绵绵。

得菟丝子分精分血，葵水不停。

与桑螵蛸合用，任带交流，维脉得护，白崩血崩皆无，经期可调，生生不息矣。



## 【菟丝子】

《本经》：

味辛，平。主续绝伤；补不足，益气力，肥健人；汁去面黥。久服明目，轻身延年。

阐述：

俗名没娘藤子，气平微甘，滋肾水，养筋润络，引经气通达于经络骨节之中，骨壮而筋柔。其子润有脂膏，自能生津益气，而长肌肉也。滑泽之功，久服生精，则目明而强且寿也。

与蒺藜、补骨脂、枸杞同用，凡男子遗精漏尿，女子白带淋漓，以此暖之。

与续断、杜仲同用，使经络柔和，周身薄膜皆得其畅。内通肾脾交合之外，外达营卫协和之区。

与桂枝尖、附子同用，引精气由筋而骨而肌腠，润肤热肉，凡周身隐忍欠灵之疾可治。

## 【枸杞】

《本经》：

味苦，寒。主五内邪气，热中消渴；周痹。久服坚筋骨，轻身不老。

阐述：

味甘气平，生肾精，灵心神，益水土，启肾中之微阳交达于咽嗑之地，凡咽干舌燥宜之。此物为天地交泰之能使，久服延年长寿。能益水中之精，濡润肝脾。能滋补壬癸，益精益髓，使肾心相会，加强脑力。

与胡桃肉并用，添精补髓，益肾滋肺，病人好颜色。

与元肉、枣仁并用，益智安神，肾强而心灵，延年而多子。

与杭巴戟、淫羊藿并用，引元阴元阳之精气，交会于乾坤立极之地。久服返老还童，凡用脑之人皆不得衰。

与蒺藜合用于殿后药中，大壮肾脾之精液，先后两得其茂。

## 【潼蒺藜】

《本经》：

味苦，温。主恶血，破癥结积聚；喉痹；乳难。久服长肌肉；明目；轻身。

阐述：

味辛气平，微酸，主肾气益肾精，养脾液，为元阴元阳之通品。

与益智仁、补骨脂同用，温肾达脾，土暖水温，木得其养，精气上行，肺胃受益，化源润下，五脏皆调。

与枸杞、苁蓉并用，调任癸，添精髓，骨壮筋润，脑海亦富。

与附子、白术同用，脾胃温暖，运化得灵，先后并补，男女久不孕育者能孕。

与杭巴戟、淫羊藿并用，使阴阳谐和，先后并壮，阳能正，阴能守，久服瓜瓞绵绵。



## 【肉苁蓉】

### 《本经》：

味甘，微温。主五劳七伤补中，除茎中寒热痛；养五脏，强阴，益精气，多子；妇人癯瘦。久服轻身。

### 阐述：

气味微甘微咸，得水土之精而成，泻精落地，与地质相合而长，摇取得用，海盐养之，滋肾精补骨髓，有阴阳会合之妙用。润骨养筋，凡骨空、骨痿、筋痿之疾可治。男子精气不足不收、女子带下淋漓均可用之。

与枸杞、菟丝子、蒺藜并用，使任癸两水和合，使精气能收，凡男女久不孕育者可用。

与砂仁、附子同用，引气归肾，化精为气，滋润经络，骨节皆得其养。

与葫芦巴、益智、补骨脂并用，补益五脏，脾肾肺之生机化机更能有用。

## 【柏子仁】

### 《本经》：

味甘，平。主惊悸；安五脏，益气；除风湿痹。久服令人润泽美色；耳目聪明，不饥不老，轻身延年。

### 阐述：

气平微辛，柏为长青之灵木，其子得乾金之气最富，通心安窍，引魄引魂归舍，魂魄交合，阴平阳秘矣。凡睡眠不足，头昏眼花皆医。能宣心包之结，使君火放明。能引精汁归于心宫膏肓，常常润泽，如灯中添油之意。

与远志、石菖蒲同用，使心宫开朗，引坎中之微阳而归于离，凡神魂不安之病可治。

与龙眼、益智仁并用，宁心神，强肾志，引水火之交济，助阴阳之安溢。

与枣仁、荔枝肉同用，使水土火贯通一气，中安而上下得通，并能上下相照，人身内外须纤毫之邪气不得侵入。

与枣仁并用，同达于离宫，魂魄乃定，睡眠必增。

与硃茯神同用，镇心神，洁膻中。

与西砂仁同用，纳肾气，上交于心，使胆镇而膻中得灵。能与砂仁同谐于膻中，使臣使自然，天君得其泰然，火土传其化机，而营卫阴阳，自然协和，升降无不得其畅矣。

## 【枣仁】

### 《本经》：

味酸，平。主心腹寒热邪结气聚；四肢酸疼湿痹。久服安五脏，轻身延年。

### 阐述：

味酸气平，通心达脾，有收魂敛魄之能，补虚损之效。能益脾宁心，使火土合德，上下刻刻相通，天地得其清朗。

与甘草同用，水火交济，心肾安宁，神魂乃敛。

与茯苓同用，利凡水而心宫得清。

与川芎同用，解肝郁而心火得明。

与知母同用，引坎水而交离宫，水升而火降，神魂有归。

与淫羊藿同用，引肾水之阳与心中之阴相合，脾之运行乃化。

与龙眼、柏子仁同用，甘辛互用，火土木谐调，肺肾亦相通矣，神清气爽矣。

与人参、白术同用，火土金互相调和，神敛而魂藏，睡稳可安，五液得润，虚烦浮燥之病可解。

与远志肉同用，引通心肾，使水火谐和。

与胡桃肉同用，滋肾益肺，使精气濡润于经脉之中。

与黄芪同用，引肾气交于心肺以上，使心肺清明，去虚烦之意。

与柏子仁同用，引脾中之液归于膻中，



## 【龙眼肉】

《本经》：

味甘，平。主五脏邪气；安志，厌食。久服强魂聪明，轻身不老，通神明。

阐述：

味甘气平，宁心益智，安魂敛魄，使心肾通达，元阴元阳交和自然。

与甘草、白术同用，益火生土，益精助火，迎水养木，使五脏调和。

与淫羊藿、酸枣仁同用，引心脾通达，肺肾受益，凡不食不眠可治。

与附子、干姜同用，使水火交通，上下得济，营卫交合更畅，五液源源不息。

与砂仁、益智同用，迎坎水归离，心阴归下，肺源得降，水精四布，天清地泰。

## 【荔枝肉】

《开宝》：

甘，温，平，无毒。主烦渴，头重，心躁，背膊劳闷。

阐述：

味甘气平，滋润脾肺，使心肾交合，生肾志，宁心神。

与胡桃肉、潼蒺藜同用，交纳肾气，使魂魄安和，凡心烦睡眠不足者可用。

与枣仁、益智仁同用，交纳火土，使神安而地泰。

与茯神、石菖蒲、远智并用，宁心养智，通窍开明，而火照耀不息。

## 【黄精】

《日华子本草》：

味甘，平。补五劳七伤，助筋骨，生肌，耐寒暑，益脾胃，润心肺。

阐述：

味甘微有黏性，与脂肉相似，充肌肉，壮筋膜。因质粘而生脾液，脾液丰富，腠理微密，脾壮而身轻，土富而金生，金足而水丽，水丽而木养。使木气调达，木畅而火生，火为人身立极之本，本强而全身富庶，寿域乃可同登。

与杭巴戟、淫羊藿并用，壮筋骨，肥肉，血脉调和，骨节灵便，皆阴阳燮和之理也。

与桂枝尖、白术同用，使阴阳交互，气血交流，脾运而气升，五脏谐和矣。

与姜、草同用，辛甘合化，阳运而阴行，阴转而气流，气流而血畅，人身赖此以养之，百病不生。

与牛肉、附子、干姜同用，壮骨髓，充骨节，筋润而脉和，身轻而力壮。

与补骨脂、胡桃肉同用，生骨髓，填肾精，滋肺源，悦颜色，生生不息矣。

与补骨脂同用，引肌肉与筋骨相连，使肉丰而骨坚。

与杭巴戟相配，甘辛一起，化阴为阳，助气血交流于内外，骨健而身强，久久元气回复，百病皆消。

与胡桃米、葡萄干同用，通达脾肾肺，是三才并用之意。

与韭菜同用，生新血，使肌肉润泽无燥，筋络柔和灵敏。

与附子同用，大温精气，会合于百骸之中，自然营卫协和，四肢渐渐灵动矣。



## 【天麻】

### 《本经》：

味辛，温。主杀鬼精物，蛊毒恶气。久服益气力，长阴，肥健，轻身增年。

### 阐述：

又名赤箭羽，气味辛温，有镇风之能，遇大风而不动摇，遇微风而摇摇摆摆，上达巅顶，下入水底而至湧泉，复由湧泉转趺阳而行膈中，出鬼眼，达膝循大肉而上魄门，由尾根而至腰中，循脊柱，由肾俞、脾俞、肝俞而入季肋两旁，上绕乳，入膻中，达心孔，循肺络，过重楼，出咽嗑，由上颚过耳鼓，通耳窍，出鼻孔，循鼻准上行至山根，由目眚入目内，循青白球，由外眚绕左右耳，出风府，循耳上，入阳明穴，循天庭，循窻门，上巅顶，镇正阳，头痛皆医。更能助清阴以护清阳，神魂易稳。能镇风，能却风，理肌腠，达网膜，使风不能内窜，正邪即不相争。凡清阳被阻，可以化之，浊阴凝制，可以分之，有交济内外之用。化邪而正不伤，化浊而清更清，导风药上达于头，导引药彻通隔膜，导利药引诸二便，使阴阳不得混乱，气血易于交流，清浊易于分化，为化邪崇正之妙品也，但不宜多服。

得白芷宣秽浊，邪正分明，正扶而邪消。

合桂枝尖开太阳之气，引一阳缘木上行，循心包通肺窍，而大气升举。

合淫羊藿扶正阳，而杂邪乃蠲。

与黄芪并用，使清阳上升，浊邪外散，借甘草以奠之。

合附子、干姜有安内攘外之效能，实扶正除邪之良工也。

## 【茯神】

### 《本经》：

味甘，平。主胸胁逆气忧患；惊邪恐悸；心下结痛，寒热烦满，咳逆，口焦舌干，利小便。久服安魂养神，不饥延年。

### 阐述：

气味甘平，松为长青不老之物，得地之气而结苓，吸日月之精华而成，有利水之能，化气之功。

合桂枝尖、松节理肌腠，达关节，化膀胱。

与五甲皮同用，使寒湿由汗腺而解。

得柏子仁、杜仲通心脾，调薄膜，而惊魂之梦可治，血泛血高可平。

得朱砂、枣仁镇惊悸，而魂魄各安其位。

殊茯神：气味平淡，通肠胃，分清浊，行水道，调脾胃，引水下行，为渗淡之品，导气上升，使阴阳之升降无阻，水饮、气滞、肠结、二便有碍可用。更能导上焦中之浊阴交于渎渎。如睡眠不快，水道不畅，阴凝气血流通不快，能导阳中水气所阻，均可用之，但分量不宜重。

## 【茯苓】

### 《本经》：

味甘，平。主胸胁逆气忧患；惊邪恐悸；心下结痛，寒热烦满，咳逆，口焦舌干，利小便。久服安魂养神，不饥延年。

### 阐述：

渗淡之品，平淡之性，利水通淋，蓄尿蓄血可医。化太阳之气，行太阴之湿。

得桂、术宣化膀胱，上开胃口，渎渎之壅塞可行，内通而外达。

得人参、甘草，地气升，天气降，乾坤得调，阴阳得理。

得姜、附使中下温暖，上下清澈，而脏腑调和，内外安舒矣。

得上安桂助心阳，安心神。

得桂枝尖、吴茱萸、甘草化阴气而正气无伤，脾胃调和，使凝邪易消。

## 【白蔻】

### 《开宝》：

味辛，温。主积冷气，止吐逆反胃，消谷下气。

### 阐述：

气味辛温，行胃中之滞，引胃气与脾气相通，开胃和胃，助脾之运转。温胃开胃，开胃快膈，温胃和中。扩充胃囊，使廊廓开朗，食欲可进。启胃阳而纳谷有嘉。开启贲门，肃清胃囊，引胃气上通于心肝，膈中更能有用，下通于脾与小肠，使传化循行无间。

与桂同用，使胃气温和，食健而血生。

与五灵脂、炒麦芽同用，行土木之郁，化胃中之痛。

与藿香、半夏同用，降胃逆而呕吐可止。

与吴茱萸同用，使肝胃调达，开郁止痛。

与人参、甘草同用，使土运而金畅，木郁得调。

与炒麦芽、干姜同用，开胸快膈，胸痛胃痛可医。

与附子、桂枝尖同用，解胸腹之胀满，使土运而水行，清浊分矣。

与厚朴、公丁同用，降逆温中，使气机上下交通，痛胀乃安。

与砂仁通胃纳气，正阳合阴。



## 【人参】

### 《本经》：

味甘，微寒。主补五脏，安精神、定魂魄、止惊悸；除邪气；明目，开心益智。久服轻身延年。

### 阐述：

气味微甘、微苦、微温，气平。生津液，养五脏，益五气，生五液，调营和卫，充脉和肌。引肺中之气交于中，又能导脾中之精气，上润心肺腑脏，皆能调胃和脾，润肠脏，导气机达于营卫以润肌腠皮毛，唯补元益气之通达药也。

如人参难购买，以潞党参、泡参代，但量宜重。

得甘草调脾生津，而肺津肺气皆足。

得附子交阴交阳，互为其用，温气温血，能守能镇。

得白术脾肺交达，肌肉丰盈。

得淫羊藿，二物平衡，迎阳归阴，引精归肺，肾脾肺三者均受其益，如雾如沓如渎，皆成自然。

得大枣火土之性，能生能化，养心滋肺而缓脾，如此火金土三者相并，全身之气血通畅，神魂安矣。

## 【西茴香】

《新修本草》：

味辛，温。主诸痿，霍乱及蛇伤。

阐述：

微辛微温微甘，舒肝调脾，开郁宣滞。

西茴香，香甜之品，气味辛温无毒，调肝和脾，化阴通阳，气滞寒凝可解，痛胀腹满可化，气凝血滞可行。为调肝脾之圣药，用时宜炒。

与桂枝尖、干姜同用，引心火而达脾宫，启肾阳而达木气，生机化机皆畅。

与附子、白术同用，温肾暖土，气化而运输灵活。

与吴茱萸、公丁同用，调脾胃之滞，而胃痛腹痛可消。

与石菖蒲、良姜同用，理心胃间之壅滞，调肝脾处处之滞机，而腹痛胀满之疾可消。

与香附、玄胡同用，凡气凝、水凝、寒凝之疾可解。

与当归、红花并用，可破气行瘀。

与川芎、郁金并用，凡膈间之气阻血阻可调。

与五灵脂、上安桂并用，肝痛胃痛之疾可医。

与葫芦巴、益智仁同用，调肾脾，而水寒土冷可温，能通达太阳少阴，而内外交通矣。

## 【黄芪】

### 《本经》：

味甘，微温。主痈疽久败疮，排脓止痛；大风癩疾；五痔鼠瘻；补虚小儿百病。

### 阐述：

气味甘平，生于乾坎之间，入土最深，下达黄泉，直伸无曲，且无旁枝，故能引泉水由冲脉直达巅顶，凡清窍皆得其益，且能润筋骨肌肉。

引泉水升于艮山，由震而巽而离，成为天地交泰、乾坤合和之用也。

引坎中之阳，交于离宫，转输巅顶，充润髓海，阳能举，阴能化，内外都得气血之往来。

得防己分风湿，而清浊分矣。

得附子、甘草引肾中之阳，入土温脾，大气升举，而肺之化源足矣。

得升麻旋转阴阳，而清浊之道路可通。

得白术水土合和，运化有方，津液得源，降下润上，天清地泰矣。

得杭巴戟、淫羊藿使阴阳交合，出入旋转，上下内外，无不相宜，凡筋痿阳痿皆可交叉而用。

得当归气血双调，一行气，一通血，补血取黄芪之行气，气行而血行；调血取当归之辛润，引气入血，气旺血足，是水火交济之用。

得桂枝尖化膀胱之气，使气达三焦，交脉络，而周身之经络，皆能营润，且化源畅旺，骨髓得充，是金生丽水矣。

得杭巴戟迎精气归于周身经络薄膜，上传于脑，下归于肾，意使骨充而筋柔，冀期手足温暖而灵活。

得韭菜清新之品，起阳子苗，引坎中之微阳达于肝脾，使气调而血流，血流而风息，四肢可得暖和。

## 【南藿香】

### 《别录》：

味辛，微温。主疗风水毒肿，去恶气，疗霍乱，心痛。

### 阐述：

温辛微温，香通脾胃，清洁尘氛，又通肺窍，又开膻中，能内而外，引膈间之秽浊，外出皮毛，上通鼻孔，下出魄门，为分清分浊之能使。

与白芷、陈皮同用，理肌腠，开皮毛，凡四时不正之气，伤及清窍，以此开之，化之，一嚏一汗而解。

与厚朴、半夏同用，开胸膈，降冲逆，疏膜原。凡廊廓不清，胸膈不开，昏闷不解，以此开之解也。

与生姜、葱白同用，启膻中，快胸膈，舒脉道，凡秽浊壅塞清道，重楼不畅，呼吸不顺，以此引之。外取微汗，上开喷嚏，下通二阴，用此分清别浊，上下清澈，邪去而正扶。

得石菖蒲通心达肺，迎肾中一阳，交于上焦雾露之中，天地之尘氛，一扫而清。

得升麻分清分浊，内和而外舒，一切秽浊冰消。

藿香扫尘氛，蠲秽浊，煨姜温中宫，行运化。

得附子、桂枝尖化胃中之浊，引膈间之滞，与桂附连成一气，大气得以升举，精血可能流通。

与紫菀同用，疏导肺络，通达气机，馨能通幽。

与茜根同用，理气中之滞，疏三阴之络，达于三阳，使阳动而阴行，瘀流而正安。



## 【南山楂】

### 《本草》：

味酸、甘，微温。化饮食，消肉积，癥瘕，痰饮痞满吞酸，滞血胀痛。

### 阐述：

味微酸微苦微甘，化肉积，消菟陈，理肠胃，行脾滞。

得炒麦芽使肝脾相通，醒脾而舒肝。

得砂仁理脾胃，和五脏，而中枢运转。

合桂、术化阳分之湿，脾旺而水积可行。

合干姜谐火土，而顽积可化。

合硼砂化肉积，而疳疾之病可医，螯蛭之痛可安。

## 【麦芽】

### 《药性论》：

味甘，平。消化宿食，破冷气，去心腹胀满。

### 阐述：

气味微甘，有冲和之性，富生生之能，肝之本谷也，疏肝理脾，使木土交攻无刑。

气味和平，理肝和脾，使脾胃无阻，肠胃得调，食饮易化，腑脏可通。凡肝郁气郁、肝脾收缩，火不温土，以调理之，小儿老人，虚弱尤宜，用时宜炒。

麦芽调肝之凝滞，脾肝得治，上下更能交通，肠胃也得快畅，薄膜肌腠内外通达，营卫协和，内外照顾，手足可温，血液随阳气而行，冷汗即解。

与甘草相合，由脾而肝，火环土中，入肺而肾，金水相生，上下交流。

与南查相合，化气滞，行血瘀，消肉食，通肠胃，生化之本也。

合半夏、制南星化痰涎，降浊阴，而哮喘气壅可平。

与桂枝尖相合，麦芽解肝脾之郁，使水土木互相调护，骨节筋络枢转自然，与桂枝尖一起，阴阳一气，全身都化成太和之体，是转危为安之意。

同姜、术助火土，使化机畅达，生生不息矣。

麦芽解肝脾之郁，使木调而脾充，更助生生之机，生姜通达神明，使二火相照，上下更能相亲。

## 【葱】

### 《本经》：

味辛，温。主明目；补中不足。其茎，可作汤，主伤寒寒热，出汗；中风，面目肿。

### 阐述：

气味微辛微温，通冲脉，出肺窍，引百脉之流行，行清浊之往来。青白相兼，通经通络，通达内外，宣清窍，化浊阴，使九窍无阻，百脉可调，肌腠网膜得其润泽，五郁得化，并能导阴阳往来顺利，使营卫气血得调，唯助生生化化之机，一切虚热恶寒，皆可化之。

用葱白随离宫之意，通肺达络，周身过往神经刻刻来往不绝。

葱白引通百脉，使气血交流得畅。

葱白引脉道之凝污，气机可畅。

葱白通经达络，引脉归根，使枢纽之机能通达无阻。

葱白引辛温之品，行诸经络脉道，使气血得以互流。

葱白通心脉而交诸络。

葱白引气血到达筋络百脉之中，使筋络柔活，百脉畅通，痛定瘀消。

葱白上通诸脉，使胃之大络与肺络相合，意引邪从口从鼻而出，或唾血衄血，如此肺胃通畅，元阴元阳，各正其位。

通幽达微，迎气归内，引血归中，使周身穴脉，无丝毫之僵滞，使阳跷阴跷，灵活于八脉之中。与甘草同用，奠中宫，使四旁通达。

能使气机由脏而腑而肌而皮毛，宣通鬼门，微汗而窍开，阴降而阳升，气血循环有路，邪去而正扶，为奠中驱邪之巧法也。与姜、草同用，使火土相合，心脾有用，而全身调达。

与姜、附同用，使水火相济，而天下温和。

与术、桂相合，使气血交流，上通化源，下达至阴。如阴邪被阻，中宫不通，阴邪上僭，头面发赤，是两火不安于位。

## 【冬虫夏草】

《本草从新》：

味甘，温。甘平保肺益肾，止血化痰，已劳嗽。

阐述：

生于积雪之中，冬季伏土中蠕蠕而动。春末由尾出芽生苗，至夏成草。如采此物，冬季采最昌，满山是雪，此处无雪。其性半阴半阳，用之宜根苗合用，能通达阴阳，交合气血，凡精少人宜之。

与蒙桂、鹿茸合用，温精温血，补脑填髓。凡男子阳痿、淋漓可用。女子久不孕育，半产漏下，精散淋漓，血带淫沃皆可治之。

与参、芪、当归合用，气血兼施，阴阳助调。凡男子精不化气，女子气不纳血，用此调之。

与枸杞、蒺藜、苁蓉并用，益精生髓，使精血和合，助男子生生不息之能。

与胡桃肉、起阳子、鹿衔草并用，凡阳痿可起，阴毒可消。

与菟丝子、葫芦巴、益智仁并用，引阴阳交合于精血之中，使筋强而骨壮，为种子之妙药也。



## 【东阿胶】

《本经》：

味甘，平。主心腹内崩，劳极洒洒如疟状，腰腹痛，四肢酸疼；女子下血，安胎。久服轻身益气。

阐述：

驴皮之精血，与东阿井之水混合而成，滋血润肺，清风润木，心脾有用。

与姜汁同用，使清浊分化，气血交流，凡肠风下血、虚燥咳血，可用之。

与当归合用，泣血之病，气血交凝百脉，失调皆可用之。但用之宜谨，凡气短痰凝之病不用。

## 【鹿茸】

### 《本经》：

味甘，温。主漏下恶血；寒热；惊痫；益气强志；生齿；不老。角，主恶疮、痈肿；逐邪恶气；留血在阴中。

### 阐述：

即斑鹿顶口砵，此药五方皆产，生于东方者为苍龙，生于南方者为金龙，生于北方者为乌龙，生于中央者为黄龙。与东南合产者、西南合产者为最好，其类似麒麟，有飞腾之性。其角从冬至一阳所发，至夏至而熟，其质根于冲督而生，得生长之气最富，其茸得冲督之精气结合而成，名曰顶上砵，独生者为奇，双生者为偶，奇者难得，偶者易逢，奇生大壮真阳，补益精髓，偶者阴阳交合而走。其中含有磷质，不宜过火，因磷见火而飞，用之需用温气热血之品配之，或壮气补血之品以引之。凡用脑过度，精气神耗散过多，可服。凡挥发之品，凉滞之品，利气之品，不宜同服之，服之无效。此药之性能，正一阳充分之时，采之人服之，通达冲任，与督脉相交，添精补髓，与精气神相合，内大壮元阴元阳，外大壮经络骨节，有却病延年之效。

与附子、上安桂、砂仁相合，引诸经络交合之处。

与黄芪、当归合用，引气血交流于上下。

与白术、甘草相合，引精气固守于中宫。

与淫羊藿、起阳子相合，引阴阳通达于内外四肢百骸。

与补骨脂、葫芦巴、益智仁相合，使骨空之丰满，经络之柔润。

与胡桃肉、干枸杞、巨胜子相合，通达五液，交流于五脏六腑，令人年老不衰。

## 【陈皮】

《本经》：

味辛，温。主胸中痰热逆气，利水谷；久服去臭，下气，通神。

阐述：

气味辛平，微苦，行气开郁，外通皮毛，内通网络，通脾肺而舒肝，达重楼而开膈。行肌腠，化纹理之壅塞。

得南山楂、茅术行水气，而消肉积。

得苏子、白芥子降痰凝而菀陈可消。

得姜汁、桂枝尖上下通行无阻，内外开合得利。

得人参、甘草益气调血，二气可平。

与胡芦巴益肾脾之精液，可润肠通胃，清浊更能分化。

与淫羊藿引阴阳之会通，使升降循行无阻。

与防己、芥花，引开肌腠透出皮毛。

与升麻拨转气机。

与厚朴降逆归下，上中之膈无阻。

与甘草奠安脾土。

与葱白引通脉道，务期疹瘀从气机鼓荡而出。

得苍术拨通肌腠，期微汗为要。

## 【紫菀】

《本經》：

味苦，溫。主咳逆上氣，胸中寒熱結氣；去盪毒；痿蹶；安五臟。

闡述：

即女菀，微辛微苦，有啟菀陳之能，有疏絡潤金之性。

與陳皮同用，調肺疏絡，凡風痹痰痺可平，虛燥口干可清。

與附子同用，引腎氣達肺，而氣暖血行，痰化凝消，寒咳氣壅之病可治。

與桂枝尖同用，使乾坤交合，而天清地寧，凡壅塞清道之病可化。

與姜草同用，陰陽協和，氣化得宜。

與法半夏、制南星同用，分清濁，潔化源，而上下無阻，氣壅可平，痰喘可醫。

與茯苓、白朮同用，滲淡行水，而肺絡可疏，氣壅可平。

與蒲黃、炮姜、陳艾同用，化瘀血，導隱痛，失血便血可蠲，凡女子月信失常，少腹隱痛，氣血交阻可化。

與香附、木香同用，理結氣而癥瘕痞塊能化。

與麒麟竭并用，化氣中之血，血中之滯，凡肝脾中之郁結，女子血塊氣痞，帶下久冷，佐桂枝尖一切皆消。

與麻黃、蔥白同用，內達百脈，外行皮毛，凡寒熱交作之病，使外通而內和，寒熱自解。

與白芥子、杏仁同用，降肺利肺，疏肺導肺，而清陽中之濁陰可化。

與皂莢仁化肺癰，調肺壅，生肺液，化清中之濁，消氣中之凝，使絡疏癰膿可化。

得胡桃肉滋腎精。

得上安桂化血瘀。

得砂仁導氣滯，化精氣，而腎肺相合，精液流行，氣化大行。精凝血滯，氣化不宣，化源不暢，用此腎肺雙調，皆能治之也。



## 【法半夏】

《本经》：

味辛，平。主伤寒寒热心下坚，下气；喉咽肿痛；头眩；胸胀咳逆，肠鸣，止汗。

阐述：

气辛微温而烈，采于夏至之半，法制则气平矣。有降逆之能，通卫之效，化痰消浊。降胃中之逆，引胃与脾相协，使上通而下达，胃中之污秽降归于肠。

得制南星分化浊气于二阴。

得石菖蒲、紫菀疏肺络，豁膈中，而清浊可分，吼喘可平。

得茯苓、姜汁气化乃宜。

得白芥子引痰涎下降于大肠，降胃中之逆气，引诸痰水归于水道，蠲痰而喘可定。

得桂枝尖、茅术行水化气，引太阴之脾湿，降肠胃痰湿，使少阳之枢纽能上能下，能开能阖，太阳之气机无不鼓荡运行。

## 【石菖蒲】

### 《本經》：

味辛，溫。主風寒痺；咳逆上氣；開心孔，補五臟；通九竅，明耳目，出聲音。久服輕身，不忘，不迷惑，延年。

### 闡述：

生于水石之中，氣味辛微溫微苦，通心竅而達重樓，入水底而引微陽。

得茯神行濁水而上升清氣，開心竅而布令臚中；微加朱砂，以鎮靈台，神魂得安。

合葱白開心肺之竅，分清濁之路，痰喘可定，迷蒙可解。

與蓖麻葉同用，疏重樓，行移濁，清濁分矣，哮喘定矣。

同姜汁更良。

加甘草而陰霾散去，妖氛可清。

與遠志同用，開耳宣聰，迎精氣，通达于清竅，化濁陰蕩滌出二便。

## 【天南星】

### 《本经》：

味苦，温。主心痛寒热，结气，积聚；伏梁；伤筋痿，拘缓；利水道。

### 阐述：

气味辛温，有毒，法制乃用，性刚烈入空窍，达膈膜，循网络，清澈三焦，荡涤肠脏。凡空窍中有尘氛瘀浊流而为痰，以此豁之。如清道中阻碍呼吸，哮喘气急，无论风寒湿所阻凝，皆能化之。降膈中之痰涎，归于决渎。辛苦之味，辛以润之，苦以泄之，化胃囊中之污浊。

佐法半夏使分化降逆有力，拨动阴道降清中之浊，起浊中之清，升降自然。化上膈之痰，逆降于渎，水道得通，气机得畅。降胃中之污秽归于渎，拨网油调烦逆，使网油中之脂膏流达于筋络，转逆为顺之意，亦降浊之意也。

与法半夏、姜汁同用，洁净肺腑，开通道路，使重楼膈中均得宣调，上焦可成雾矣。

与紫菀、广皮同用，疏肺络，开毛窍。使内外通达，尘氛可去。

与厚朴、桂枝尖、茯苓并用，而气水行，决湊可通。上下相照，中间瘀污尽蠲，一切饮症皆能化之。

与白芥子、马兜铃、杏仁并用，开膈快肠，使中州决渎，气化朗行，上窍得其清，呼吸皆成自然。

与附子、细辛同用，温水泉升大气，通幽门，使三焦膜原无纤维之扰，一切风寒凝滞之病皆能化之。

与法半夏、厚朴同用，引法半夏、厚朴之气，流归于肠胃，使浊阴易于下降。

与石菖蒲引通膈中之窍与贲门相接，胃中之痰涎可化。

用牛胆汁与天南星细末和，自贮入胆囊中，挂风处阴干，百日后取下，研细末，加法半夏、陈皮末和匀，日蒸夜露。凡几次乃入胆囊中，挂风处阴

干研细后用之，名曰胆南星。

借胆汁与制南星造成一行阳道，一温经络，化网膜中之滞机，引清道中之雾露，布满于百脉，百脉流通无阻，稚阳逐渐启发，是推陈致新扶助生生之理。

胆南星与法半夏同用，豁痰降逆，隧道可通，通达肠胃，痰涎可降，肺气得清，化源更有攸归。降逆化痰分清别浊之意。



## 【白芥子】

### 《本草》：

味辛，温。主利气豁痰，除寒暖中，散肿止痛。治喘嗽反胃，痹木脚气，筋骨腰节诸痛。

### 阐述：

气味辛温，润化为主，豁痰中之水，行血中之凝。凡阴阳中有杂邪裹聚者，皆可用之。能化顽痰之凝滞，清阳易举。能化胃中之滞，使络畅膜原可开，凝滞便消，气机更得畅矣。

与茯苓、桂枝尖同用，化气行水，消瘀化结，化阴为阳，阳气流通，阴霾消散，清升而浊降矣。

与法半夏、厚朴同用，降逆定喘，化瘀生新，引通道路，一切痰饮皆消。

与紫菀、杏仁同用，疏肺络，润燥降痰，凡痰壅于上，燥结于魄门者，使上开而下通，九窍皆清。

与制南星、陈皮、上安桂同用，温气和血，气温而血流，血行而凝消。

与姜汁、石菖蒲同用，行膈中之滞，化贲门之壅，上膈开朗，中下得畅通矣。

与附子、细辛同用，化水中之阴为阳，引肾中之阳为气，下焦温暖，上中亦得清朗。

与天雄同用，拨动火炉，温暖水泉，使水气沸腾，升于天宫，使清道清明。

与厚朴同用，引导群阴归于坎地，通达膀胱小肠与决渎相合，使精气上升，浊阴从二便而出，为彻通天地，拨动枢机之旨。

与杏仁合用，降肺胃中之浊阴归于下焦，决渎可分。

与姜汁合用，洁重楼，通壅道，而升降得成自然。

## 【贝母】

### 《本经》：

味辛，平。主伤寒烦热；淋漓邪气；疝瘕；喉痹；乳难；金疮风痉。

### 阐述：

苦平之性，舒肝郁之要品。凡虚咳烦躁，皆能用之，寒郁木郁亦能调之。疏肝理脾，木成调达之相，土成燥湿之机。

得茅术、广皮理脾疏肺，痰涎可下。

得桔梗引清道之浊滞，而咽嗑畅利。

得白芥子、紫菀导肺胃之凝痰，而气喘可调。

得杏仁、法半夏，降上逆利肺胃，而风痰久凝之滞可消。

得巴豆化大肠之冷结，而凝瘀可清。

得厚朴、茯苓胸满气喘之病可调，水道可通。

与紫菀同用，疏肺理脾，导经络之血液，处处润泽。

与淫羊藿同用，引正阳归于脏阴，起脏阴之瘀蕴，随机而运化。

与枇杷叶同用，引清阳之气，脏中之血，外交于皮毛，内濡于经络，三焦重楼处处皆通。

## 【山茱萸】

《本经》：

味酸，平。主心下邪气，寒热；温中，逐寒湿痹；去三虫。久服轻身。

阐述：

气味酸平，收肝敛脾，凡肝阳过急之人可用。

与桂圆、荔枝肉同用，治肠滑、遗尿之疾。

与熟地、当归同用，凡妇人精散带下用之。

与淮药、杜仲同用，凡任带不收之病可治。

与西茴香同用，引气血归于肝脾，使瘀化而新生，痛即乃已。

## 【食茱萸】

《本草》：

辛苦，温。治冷痢带下，暖胃燥湿。

阐述：

即红辣椒，常人皆可食，如药用治病，与蒂合用，一阴一阳之谓也，为肝脾之圣药。

与葱白同用，调木土，合脉道，脾暖肝温，凡脉道不通之疾，以此引之。

与生姜同用，使火土协和，脾畅而心开，胃宽而食进，凡消化不良之人，可常食之。

与附子、干姜同用，炖羊肉，助五脏之血液，精润而气行，壮筋理皮，使内安而外和。以火烧之，治皮痹不仁，不知痛楚。

与砂仁、白蔻同用，助胃纳食，助脾消食，凡肠胃结痛之症可解。

## 【桑螵蛸】

《本经》：

味咸，平。主伤中；疝瘕；阴痿；益精生子；女子血闭腰痛；通五淋，利小便水道。

阐述：

即螳螂之母，结桑树上得名。味辛微苦，多子，益精虫，滋壬水，男子得之精富，女子得之无带且生育不寡。

与乌贼鱼同用，滋肝润脾，使木土协和，周身气血畅流。

与桂枝尖、白芍同用，使阴阳调和，气血无凝滞之疾。

与杜仲、当归合用，使阴阳调和，气血无阻，引血通经，而经络柔和。

与菟丝子、枸杞、白术并用，生精生液，筋柔而骨壮，髓充而脑富，并滋化育。

与淫羊藿、杭巴戟同用，富氩氩之性，助生生之长。

与胡桃肉同用亦同。



## 【丁香】

《日华子本草》：

味辛，温。治口气，反胃，疗肾气，奔豚气，阴痛，壮阳，暖腰膝。

阐述：

大辛大温，舒胃调脾，引木通肾。

与甘草、干姜同用，调火土而上膈中膈得通。

与桂枝尖、良姜同用，迎火就水，使水火得济，而心腹痛胀难安之病可消。

与五灵脂同用，行胃中之积水，下归小肠，肝脾得舒，通则痛已。

与附子、法半夏同用，温下元，降冲逆，而上下通调。

与生姜、葱白同用，通上膈，火降于下，气机得畅。

与吴茱萸、上安桂同用，使肝脾得暖，生化有用。

与厚朴、石菖蒲同用，开心降逆，冲通而逆气可降，经行而脾肝得暖，五脏安舒矣。

## 【吴茱萸】

《本经》：

味辛，温。主温中，下气止痛；咳逆寒热；除湿；血痹；逐风邪、开湊理。根，杀三虫。

阐述：

气味辛温，调肝理脾，温肝暖脾，木土畅达，运化与调达之气皆富，为行郁化滞之妙品也，郁化滞行而痛已。

与姜、桂同用，理心脾之郁，郁开而痛止。

与藿香、丁香同用，醒脾开胃舒肝，使木土交攻，气化得宣，凡呕吐腹胀均消，而食饮可进。

与附子、桂枝尖同用，温下元，开太阳，火暖而水沸，气行而血流，诸痛皆已。

与巴豆、干姜同用，暖火土，快肠胃，使瘀积下行，清浊得分，痛即得止，凡寒凝气滞，冷热交争皆消。

与砂仁、贡术同用，纳气归肾，运化大行，五脏六腑安谧。

与细辛、法半夏同用，一开一降，温气旋转，凝滞流行，诸痛乃解。

与鲜石菖蒲、甘草同用，引君火下交于脾，脾畅运转与木，木得其养，使木气调达，肝郁乃解。或加炒麦芽以协助之，使肝脾得理，交攻乃息。

## 【厚朴】

### 《本經》：

味苦，溫。主中風、傷寒頭痛，寒熱；驚悸；氣血痹死肌；去三蟲。

### 闡述：

氣味苦溫，降痰舒氣，平逆定喘，下食安蟲。

太陽少陰兩相通調，陰隨陽化，氣血交流于百脈筋絡之中，滯氣化為烏有。

與枳實同用，降沖逆而行痰水。

與法半夏、姜、草同用，分清化濁，化痰降逆，理脾滌飲。

與大黃、木香同用，快痢蕩滯，里急後重可醫。

與桂枝尖、炒麥芽同用，下食安蟲。

與藿香、白蔻同用，和胃調中，化濁為清。

與制南星、白芥子合用，懸飲溢飲可醫。

與五靈脂同用，括開胃囊，使胃囊開放自如，風邪相擾木不亂搖，兩土可安。

與蔥白引通百脈，使氣血交流得暢。

與柏子仁潔心包之煩擾。

與黃柏之清涼，是迎水以就火，火感清涼，神明自然朗照。

與胆南星同用，化胃中之凝污。

與炮姜、蒲黃化氣血中之留污。

與茜根導十二經絡之滯澀。

與茅朮化土中之浸濕，使土得暖，運化可行。

與姜汁、童便一清重樓，一潔決瀆，上下通調，清濁有分。

與郁金行氣中之滯，滯去而凝化。

與炙甘草緩脾伏火，肝腎更期有用，一切滯凝易消。

與生姜引君火照臨于下，與相火交相內外，一切陰霾次第而解。

## 【升麻】

### 《本经》：

味甘，辛。主解百毒；杀百老物殃鬼；辟温疾，障邪；毒蛊。久服不夭。

### 阐述：

气味微辛微温，有车辐纹，能分阴分阳，分清分浊，引毒气外出或下行，凡毒凝于气血之间，皆能治之。

能拨转枢纽，使清升而浊降。清气浊气各寻道而行，元气自然而归，浊阴逐渐而消。

与鳖甲同用（鳖甲乃纯阴之物，得水土之精而成），凡气血交流之毒，在阳者引之随阳而出，在阴者引之下降。

得当归清风化燥，欲毒可消。

得蜀椒辛以润燥，气血之毒可分，而清气可行。

得雄黄、鳖甲化水土之毒，其毒由大小便而出。

得甘草安脾土，强运化，而阴毒阳毒可解。

与补骨脂同用，固脾益肾，运化传精于四旁，大气升举于肺宫，上焦之雾露润降中州，膀胱之津液得藏，气化得以大行。

与贡术同用，拨转枢纽，奠安坤元，转输上下，用阳达阴，引阴归阳。

## 【石楠藤】

### 《本草》：

气味辛、温。主风血，补衰老，起阳，强腰脚，除痹，逐冷气，排风邪。

### 阐述：

微辛微苦，引通阴维阳维交接于筋骨之间，使筋骨联系，动作灵活，如弛长软短之疾可医。

与桂枝尖、杜仲同用，使气血交流，濡润经络，刚柔得用，并能调协带脉与任督相连，使营卫自然协和，身轻而灵便矣。

与姜、附同用，使火伏而水温，精化气行，使五脏温暖，气血交流全身内外皆得其养。

与羌活、桂枝尖同用，化风湿之凝滞，脉调而经畅，使气血交流于肌腠之间。

与松节、细辛同用，引微阳而达微空，骨节酸痛凝滞之病可解。

与当归、甘草同用，养筋润木，温气流行，风湿寒痹之症可消。

与淫羊藿、五甲皮同用，引气血之交流，使筋润而骨通，动作灵活矣。

与人参、白术同用，燥土润肺，化源运化无阻，凡纤维不灵之处得灵。



## 【羌活】

### 《本经》：

味苦，平。主风寒所击；金疮止痛；贵豚；痲症；女子疝瘕。久服轻身耐老。

### 阐述：

大辛大温，有独当一面之勇敢。如用之遣一主药驾驭之，或遣一引导药为先使，药性达到病所，慎勿再服。

得桂枝尖化太阳之气，引羌活徐行三焦会通之处，探邪之所留，引诸于阳分，使邪不再内窜。

得细辛、麻黄，一引于骨节经络之间，一行于肌腠皮毛之外。

得松节、五甲皮，行骨节，达百脉，而通毛窍。

得紫菀、制南星疏肺络，使络中之瘀凝，化为痰涎，由肠胃而降。恐羌活性烈猛勇，使黄芪护元阳，而津液流行无阻。

得附子引大气升举，由下而上，由内而外，追邪气外出，而元气稳固。

得甘草、白术，引下元蒸气，透入坤土，使水土温暖，运化大行，气机上达，全身百骸皆宁。

得葫芦巴、益智、西茴香刚柔并进，透达于二气。凡先后有痲疝之病，逐渐而消。

## 【五甲皮】

《本經》：

味辛，溫。主心腹疝，氣腹痛；益氣疔瘻；小兒不能行；疽瘡；陰蝕。

闡述：

微寒微酸，有治風痺之能，去寒凝之痛，健步堅筋之效。

與桂枝尖、松節同用，陽行而陰化，筋柔而骨堅。凡經絡束縛節軟，用此以化之堅之。

與附子、生薑同用，引陽氣通行於筋骨之間，氣血流於筋骨之內，是內外協和之用也。

與杜仲、續斷同用，續接筋絡，外達肌腠，內與骨節相連，亦內外交合之用也。

與甘草、白朮同用，土燥而肉豐，使運化流行於全身，四旁舒適，身輕而靈便。

與石楠藤、羌活同用，化寒濕之凝滯，使經絡骨節自如。

與淫羊藿、杭巴戟同用，使陰陽交合，氣血暢達，筋骨、肌肉、皮毛皆得其養。

與葫蘆巴、益智仁同用，益精溫腎，使精氣流行全身，經絡皆得其養。

與防己、茵陳同用，清濕中所化之熱，熱行而濕流，黃疸去，膀胱之氣化得宣，而淋閉之症可解。

與澤瀉、茯苓同用，驅網油之積水，堵塞空竅之瘀污，皆由毛竅而出。

與細辛、石楠藤同用，引腎中之微陽，由經絡而網油而肌腠而皮毛，使內外通达，而寒濕疲痺之病可解。

## 【杜仲】

### 《本经》：

味辛，平。主腰脊痛；补中益精气，坚筋骨，强志；除阴下痒湿，小便余沥。久服轻身，耐老。

### 阐述：

微苦气平，通薄膜，延经络，接腠理，有通达神经之妙用。内联骨，外联肉，引五液而润筋养骨，凡大筋弛长，小筋软短之病可治。凡精神萎靡不振之病，用此引精交达于经络骨节之间，神经得其敏活。

与潞党参同用，迎精气归于筋络，使筋柔而气和，脉畅而心宁。

与秦归同用，引血液濡润筋络，肝得其养。

与陈艾同用，调和脉络，生新去瘀，凡任带中之软缩，用此化之导之。

与松节、补骨脂同用，使髓充而骨壮、节灵而筋柔。

与桂枝尖、附子同用，使气化大行，精液随流于骨间，而阴阳可接，气血相依。

与续断、桑螵蛸同用，女子带下半产，腰痛酸软之病可消。

与葫芦巴、胡桃肉同用，补肾益脾，更能滋肺。

与蒺藜、补骨脂、益智同用，化阴为阳，引阳归阴，而阳痿、遗精之病可疗。

与枸杞、菟丝并用，添精益髓，迎阳归舍，脑充而健忘之病可消，头昏眼花失眠之症可调。

与柏子仁、熟枣仁同用，调和心肾，与肝脾相协，而心悸失眠之症能解。

与续断、当归同用，续接经络，润木镇风，病去而经调，生育畅茂。

与陈艾、阿胶同用，如女子经散、气坠、崩漏、淋漓、虚痛诸病可治。

## 【续断】

### 《本经》：

味苦，微温。主伤寒；补不足；金疮痈；伤折跌，续筋骨；妇人乳难。久服益气力。

### 阐述：

味苦微涩，有续接纤维之能。

与杜仲同用，迎精血归经归络，通幽达微，接续纤维之能使，凡弛长软短之病可治。

与益智仁、补骨脂同用，养心益肾，使心肾相交，而睡眠可稳。

与松节、杜仲同用，迎纤维，连筋络，活骨节，而身强力健，周身灵活矣。

与白术、甘草同用，壮健坤土，而五脏皆调。

与人参、白芍同用，调木益气，使气血流通，烦躁、瘙痒之病可消。

与生姜、甘草同用，凡女子经期乍寒乍热可解。

## 【松节】

《别录》：

味苦、辛，温。主百节久风，风虚，脚痹疼痛。

阐述：

微辛微温，通百节，行滞机，导经络，联肌肉，护骨节，引阳出阴，引阴归阳。

与桂枝尖合用，引太阳之气，行经络，过关节，助气机之流行。

与杜仲同用，使筋络与骨节相连，冲任带三脉，更能有用。

与芡实同用，调理筋骨，通达肌腠。

与附子同用，引阳气循经通节，引气血由筋而骨而脏而腑而四肢百骸。

与淫羊藿同用，使肾脾肝相互为助，筋软而劲，骨柔而强。

与白术、甘草合用，暖中护外，而五液得以交流。

与秦归、续断合用，润经络，联骨节，而弛长软短之病能医。

与羌活、骨碎补同用，开皮腠，使筋肉相联。

与葫芦巴、补骨脂同用，引精髓而入骨空，而筋骨之力强矣。

与益智仁、西茴香同用，暖肾和脾，而肌骨相联，力健而体轻。

与黄精、杭巴戟同用，使筋肉暖和，阴从阳化，阳随阴附，营卫协和矣。

与枸杞、胡桃肉并用，使精足髓丰，而肾脾有用，庆瓜瓞之绵绵。

与韭子、菟丝并用，使癸水壬水温和。女子半产漏下，男子遗精癸闭皆医。

与石楠藤、杜仲合用，引经络之流湿，行骨节之风寒。



## 【细辛】

### 《本经》：

味辛，温。主咳逆；头痛脑动；百节拘挛，风湿痹痛死肌。久服明目，利九窍，轻身长年。

### 阐述：

气味辛温，开肾达肺，启一阳而交乾金，引外阳而通骨节，解寒热，散凝滞，通脉络，达皮毛，为肾肺之要药也。能散筋骨内之风，风气除，则身延而寿矣。

与天雄同用，细辛辛温之品通达于少阴之底，引肾中之微阳交于天雄。

与附子合用，温水启阳。

与甘草合用，泄土中之湿，湿去而水制，土燥而水温，脾胃皆暖，五脏得调。

合姜、术，水土火通行无阻，百脉皆畅矣。

合麻黄由里而表，引邪外出，寒湿顿消。

合葱，肾肺双调，化源有济，刚柔可和。

合法半夏，降浊升清，顺逆有归，升降得循，通行顺利，关节之病可解。

得羌活，引风寒湿由经络而关节而肌腠而皮毛，拘挛痹闭可解。

合石菖蒲，通九窍，五脏六腑之蕴瘀可消。

## 【葛根】

《本经》：

味甘，平。主消渴；身大热，呕吐；诸痹；起阴气；解诸毒。

阐述：

气味苦微辛，阴中之阳也。行胃气，外通肌腠，更能达皮毛，下降大肠，有升降之能。

得麻黄，通肌腠，开皮毛。

合桂枝尖、甘草、生姜、大枣、芍药能化阴为阳，协和营卫，表里双解之正法也。如阳明之肌腠久久未解，发热无汗，可暂用。

与鲜藿香、葱白、甘草，引开毛窍，汗出热解矣。

## 【麻黄】

### 《本经》：

味苦，温。主中风、伤寒头痛；温疟，发表出汗，去邪热气；止咳逆上气，除寒热；破微坚积聚。

### 阐述：

气味微辛微温，通经达络，理肌腠，开皮毛，为太阳之正药也。寒凝可化，风静而平。

合桂枝尖里开而外达。

与附子、细辛合用，化阴凝于阴阳交会之中，如寒痹、湿痹、风痹之痛皆能豁之。

合杏仁浊降而清分。乃气味之最清者，故能透出皮肤毛窍之外，又能深入结痰凝邪之中，更能出入于空虚之地，则有形之气血不得而御之，凡痰饮支饮可蠲。

合白术崇脾土而纳肺气。

合甘草化阳为阴，汗虽出而气不泄。

## 【芍药】

### 《本经》：

味苦，平。主邪气腹痛；除血痹，破坚积，寒热；疝瘕；止痛；利小便益气。

### 阐述：

木火之精，春夏之交而华，微苦气平，通心通肝，疏木郁而心畅，火明而心安。引肝胆之木精交于膻中。解肝脾之滞郁，协和气机，使气血交流，瘀血可消。调肝木之生，调润肝胆，使筋络与冲带相通，意期冲任恢复原状。

得桂枝尖起少阴之微阳，引厥阴之生发，火受益而天君泰然矣。

合大枣通心润木，而脾更畅矣。

合当归引金舒木，而心脾受益。

同郁金引木土之郁，行气行血，而结气乃解。

与丹参化毒中之燥，清毒中之郁。

与淫羊藿交合用之，使阳能入阴，阴能附阳，阴阳协和，是仲师正本而去标，为伤寒救正却邪之能使。

白芍引肝胆之木精交于膻中。

偕枣仁与君火相合，神魂得安，天君得其泰然。

## 【当归】

### 《本经》：

味甘，温。主咳逆上气；温虐寒热洗洗在皮肤中；妇人漏下绝子；诸恶疮疡、金疮，煮饮之。

### 阐述：

微甘微苦微辛，通肝达脾润肠，肠冷滑者慎用。

同白芍镇肝木之风，润肺金之燥，泻大肠之燥湿，泻小肠膀胱之蓄尿蓄血。

与生地同用，移水于木，木得其养而土润，燥自不生，金更受益，是肺脾肝之风燥、湿燥皆化。

得黄芪引肾水之微阳，入肝而心而肺，降而归脾，五脏皆得其养，气血皆得其调。

与人参、白术同用，燥土润物，益气生津，脏腑经络滋润得养，气血荣卫交通亦畅矣。

与炒麦芽、谷芽同用，使土木并畅，内而化物无积，外而经络四肢柔和。

得甘草、附子水暖土温，精化气行，先后并茂，天下皆春矣。



## 【川芎】

《本经》：

味辛，温。主中风入脑头痛；寒痹筋挛缓急；金疮；妇人血闭无子。

阐述：

得金土最富，味辛微苦而温，行气化郁，通肌腠，达网膜，行气中之滞、血中之凝，破内膜之凝结，为内外通达之良品也。

得当归化气血之结滞，助产妇快生之能使。

得细辛启肾入肝而肺，金郁木郁水郁皆解。

得桂枝尖、紫菀开太阳，疏土木之郁，出肺而肌腠皆开，平气喘而化源亦行矣。

得防风防上下之风，不能入冲脉之中，使太阳少阴无伤。

得郁金化气中之结，理血中之瘀，化肝脾之郁。

得桂枝尖统率松节、五甲皮、石楠藤疏通筋络。

得生姜辛以破之，破结行气，使胃口开阖自然。

## 【秦艽根】

《本经》：

味苦，平。主寒热邪气，寒湿风痹，肢节痛，下水，利小便。

阐述：

微苦微酸，引通肌腠经络凝滞之风湿，凡潮热骨蒸似寒似热，引之外出。

与桂枝尖、茅术同用，清风泄湿，通肌解热。凡五心烦热，胸中苦闷者能解。

与秦归、松节同用，引骨节、经络之凝滞从肌腠微汗而解。

与白芍、桂枝尖同用，使土木调达，气血宣通矣。

## 【甲珠】

### 《本草》：

味咸，微寒。除痰疟寒热，风痺强直疼痛，通经脉，下乳汁，消痈肿，排脓血，通窍杀虫。

### 阐述：

即穿山甲，生于深山旷野之中，穿山透水，凡遇五矿皆能穿破而出，遇水即浮，以之治人通筋入骨，透达于十二经络。

凡人身中有瘀滞久凝癥瘕痞块用此，引之化之，但须附子、桂枝尖辛温之品以佐之。

与黄芪、秦归同用，引入于气血之中，使瘀化而新生。

与姜、术、草同用，以引之，助脾之运化，一切瘀滞，随机而化。

与参、芪同用，壮气血，使山甲随气机流行于骨节筋络之内，一切凝污化为乌有。

与乳香、没药同用，化癥坚之滞痛，消空虚赘瘤。凡关节寒湿风邪阻碍气血成为流注之病者，用辛温调和之品以佐之。

## 【海马】

### 《本草》：

味甘，温。暖水道，壮阳道，消癥块，治疗疮肿毒。……入肾经命门，专善兴阳，功不亚于海狗。更善堕胎，故能催生也。

### 阐述：

气味微咸，有通木钻铁之能，入骨通脑引精归经归络。凡骨痿、筋痿，此能化坚为柔，柔能制刚，健骨轻身之妙。

与附子、砂仁同用，温肾精，纳肾气，由外而中而内，全身经络骨节皆能刚柔相济。

与鹿茸、上安桂同用，益精补髓，益智凝神，使气血与周身经脉骨道处处皆通，先天不足、后天失养之人久服病却，而筋坚骨健，而身轻益寿延年。

## 【海桐皮】

### 《海药本草》：

味苦、辛，平。主腰脚不遂，顽痹，腿膝疼痛，霍乱，赤白泻痢，血痢，疥癣。

### 阐述：

生于南国，得火土之精最富，有千年不死之时，其皮如鳞甲，内有薄膜，是经络中有黏质，似脂膏。凡筋冷皮寒，不灵活者可用。

得附子、桂枝尖合用，温精温气，通达于经络皮腠，久久皮肤肌腠经络温暖。

得松节、杜仲并用，引精气通达于经络筋肉之间，骨空之中。

与干姜、甘草合用，温精温血，使气行而血流，经络骨节逐渐柔和。



## 【香木瓜】

### 《别录》：

味酸，温。主湿痹邪气，霍乱大吐下，转筋不止。

### 阐述：

即贴梗海棠之果，香者尤良，微酸微辛；理肌腠，通网油，快肠利气，理脚气最良。

与贡术同用，通达太阳阳明，行肌腠，通皮毛；凡湿气流入肌腠能消。

与木香、防己同用，快膈开胸，通肌达网，凡腹中隐痛欲开不开之状能消。

与法半夏、陈皮、松节并用，循经络，通网油，达关节；凡湿热寒痹于经络骨节之间者，以此引而伸之。

与乳香、杜仲、续断并用；凡寒湿侵入经络缝穴之中，以此引而伸之。

与逢术、郁金、青皮并用，内开膈疏络，外循经理脾；凡湿久于经络之间，以此缓之。

## 【香白芷】

### 《本经》：

味辛，温。主女人漏下赤白；血闭阴肿；寒热；风头侵目泪出；长肌肤润泽，可作面脂。

### 阐述：

气味辛温微苦，芳香之品，入肺通络，化清中之浊，化阴中之秽，分金土之郁，涤脏腑之秽；凡气血中有留污，瘀积肌腠或肤表，此可治之。

得石菖蒲调达心肺，重楼得清，治节可行，神明得泰，消头脑之昏闷。

与辛夷花、芥花同用，通心窍，出膈中，入肺达络，醒脾化阴，清秽浊之要药也。

与甘草、细辛同用，启肾入脾，导清阳而上升，降浊阴而下行，化气滋源，清浊分明，魂魄得清爽矣。

与葱白、姜、附同用，引皮腠之秽外出，达水火交会之要点；如此上窍之昏浊及清，内外之闭塞豁然矣。

## 【五灵脂】

《本经》：

主墮胎，令产易。

《本草》：

止妇人经水过多，赤带不绝，胎前产后血气诸痛，男女一切心腹、胁肋、少腹诸痛，疝痛，血痢，肠风腹痛，身体血痹刺痛。

阐述：

微辛气平，分水土之滞，行胃郁之凝，水降郁开而痛止，土和而运化大行。

与桂枝尖、茯苓同用，化气行水，利膈通幽；凡在心胃之间者，以此引之导之。

与甘草、干姜同用，心脾双调，火明而运化大行。

与白术、附子同用，燥脾暖肾，使气升而阴凝可消。凡膈间之痛自己。

与石菖蒲、良姜同用，凡膈间之病自己，心肾双调，化阴为阳，窍开而脉行。

与葫芦巴、菝葜子同用，温肾精，亦肾火，水泉得温，大气得举；凡男子失精，女子带下经闭之疾皆能治之。

## 【广茜根】

### 《本经》：

味苦，寒。主寒湿风痹；黄疸；补中。

### 阐述：

微辛微苦，行气滞，化瘀血。凡脉络中之淤滞，可引而通之。

引肺络之气，下降于脾，与运化同行，使精气血归于五脏六腑之中，上膻中引君火照临下土，上胆汁起相火熏蒸于颅顶，使两火相照，中间阴雾化为乌有，太空必然清朗，上膈、中膈、下膈不存一点污秽，务期营卫协和，阴阳燮理，实助生生化化之旨圭。

与紫菀同用，疏脉络之滞，引百脉之流行。

与蒲黄、炮黑姜同用，化膈间之凝血，拨转气机。凡痰中带血、咳血、咯血可医。

与陈艾、童便同用，化瘀生新，调气行血。

与姜汁、广皮同用，分痰中之瘀滞，使脉络无阻，腠理畅通。

与松节、石楠藤同用，治经络之痠痛，腰背之隐疼。通骨节，疏脉络，使气机畅达，疼痛乃安。

与五甲皮、杜仲同用，引阴维阳维与带脉任脉相交，使络柔而筋坚。凡足痲、手软、腰痲之病可治。

与当归、桂枝尖同用，使阴阳互行，阳随阴转，阴行阳动，亦气血变换之用也。凡女子月信衍期，用此药以引之，使气血凝滞化为乌有，瘀去而新生。

## 【蒲黄】

### 《本经》：

味甘，平。主心、腹、膀胱寒热，利小便，止血；消瘀血。久服轻身，益气力，延年神仙。

### 阐述：

气味平淡微香，清华之品，行秽浊而清阳可升，蠲凝瘀，而新血可生。因得水石之精华，上通华盖，下迎水泉，凡血症皆宜之，宜生用。

与炮姜同用，化浊为清。

与紫菀同用，疏络和脉。

与童便合用，行脏腑之菀陈，启木土之生机。

与葱白、陈艾合用，解脉络中之凝污。

与姜汁、童便、韭菜同用，化宫室之凝污，去瘀而生新。



## 【乌贼骨】

### 《本经》：

味咸，微温。主女子漏下赤白经汁；血闭；阴蚀肿痛寒热；癥瘕；无子。

### 阐述：

即海螵蛸，墨鱼腹内之骨，气味皆平，为阴中之阳，化血中之凝。女子胞室有寒湿凝于其中，久久成带，所以能主带下清洁子宫，化阴为阳，瘀消而新生，不孕者能孕。调理任带，通达会阴，使冲任督带四脉，能升能降，能放能收。凡女子下元虚冷，久不孕育者，可与桑螵蛸、淫羊藿同用，分清别浊，引阳会阴，使阴阳燮理，气血交流，浊化而清升，更能益精补髓、地道丰富，氤氲更长之道始于此。

与续断、杜仲、桂枝尖并用，引阴维阳维，交护于任带之间，使冲督通达，奇偶相协，而周身阴阳调和，筋富而力强，神康而气充，为生生之本也。

与附子、白术同用，调摄先后元阴元阳之气交，化精为气，化血成液，使之濡润经络，充实骨髓，更能调达脏腑，交合肌肉皮毛，为阴阳燮理之变也。

与补骨脂、葫芦巴、胡桃仁并用，使上下精气会通无阻，气血交流亦畅，精神魂魄亦安。

凡冻疮久烂不收，金疮出血不止，合菜油擦之。

## 【血竭】

《新修本草》：

味甘、咸，平。主五脏邪气，带下，心痛，破积血，金疮生肉。

阐述：

气味微辛，得火土之精质而成，化血中之凝，气中之滞，凡癥瘕隐积之病可消。

与川芎、当归并用，开气化瘀为新。

与蒲黄、炮姜并用，化血中之凝，理气中之滞，凡蓄血蓄尿可分，女子孕宫有久积之精气血相裹者能化。

与紫菀、附子同用，使火明而精流，精流而气行，气行而血随，疏通络中，阴阳交合中之凝瘀可消。

与桂枝尖、干姜同用，为侦察痞瘕癥结之虚实。使阳动为瘕，阴动为癥。用此辛温之味，引火精土精之质，行虚中之结，实中之坚，化阴为阳，化阳为阴，使癥者有形，瘕者顿消。

## 【玄胡】

### 《开宝》：

味辛、苦，温。主破血，产后诸病，因血所为者。妇人月经不调，腹中结块，崩中淋露，产后血运，暴血冲上，因损下血，或酒摩及煮服。

### 阐述：

气味辛温破坚化结，通气化凝。能破气中之结，是防余邪未尽，随同扶阳之品，肃清余毒，永无变幻之意。能破积消阴，化开土木之郁，大助生化之用。能驱蕴瘀，解土木之郁，使脾缓而木调，气血依附，自然无谬。能破膈间之滞气，行阴阳界中之留污。

与官桂、香附同用，化胃痛、腹痛、肝痛。凡气血凝滞，或癥或瘕，久久疼痛以此化之。

与吴茱萸、公丁同用，凡陈年久病之症，或心或胃或腹痛彻背者皆能化。

与桂枝尖、良姜、石菖蒲同用，凡心腹急痛，痛而闭者，面青黑，手足冷，声音不出者，皆能化之。

与良姜、陈艾同用，化气中之滞，行血中之凝，引辛温之品，通达于筋络骨节及子宫内之污垢，一扫而清。

与官桂同用，化空隙中之余蕴，务期净尽。

## 【陈艾】

《别录》：

味辛、苦，温。主灸百病，可作煎，止下痢，吐血，下部疮，妇人漏血，利阴气，生肌肉，辟风寒，使人有子。

阐述：

微苦微辛，通阴通阳，得阳药到达于阳地，得阴药到达阴处。凡女子月信衍期，经行腹痛，心慌意乱，久久不治。

陈艾分火土使心脾有用，升降自可旋转。温肝化肝，解木郁而强运化。化甲乙木之阴凝，凝去而火生，火生而两火能位能明，一切杂气化为乌有，是使气血之交流，养胎之要诀也。化筋络中之瘀，消网膜中之滞，使阴瘀随阳之运转，务期瘀凝净尽，使天无尘氛，地无厌秽，完成地天泰之象，亦助生生不息之意，化气中之血，血中之凝，结而为痛之病可消。化阳中之滞，阴中之凝，镇定子宫产门，收放有力，解维脉之胶滞，引火归肝，使母子相依，木郁得解，脾暖而养肝，肝风逐渐敷润，经络皮毛，均归于温柔之乡。

与蒲黄、炮姜同用，化阴为阳。

与广茜根、紫菀同用，化经络纤维中之瘀蕴。

与当归、川芎并用，破气行血，化瘀生新，止痛安胎，催产定痛。

与吴茱萸、公丁合用，解肝脾之郁结，痛胀可消。

与玄胡、官桂合用，启少阴之气，疏少阳之郁，痛胀可解。

与甘草合用，治婴儿乍痛乍哭。

与杜仲、秦归同用，使木火交达，心肝得养，木疏而心安，神魂可定。调和脉络，生新去瘀，凡任带中之软缩，用此化之导之。

与桂枝尖、甘草同用，助桂甘通达阴阳交点。

与生姜同用，借生姜逐寒之性，会合于阴阳往来之路，气血更能流通。

## 【马槟榔】

### 《本草》：

味甘，寒。伤寒热病，食数枚，冷水下。又治恶疮肿毒，内食一枚，冷水下，外爵涂之，即无所伤。

### 阐述：

微辛微甘，开膈快胃，宽肠利气，降逆和中，凡中上二焦之格间，有痞满、壅塞，用此豁之。

与南藿香、广皮同用，有开胸快膈之能，如隔格阴关之症，以此理之，使外开而内通。

与厚朴、法半夏同用，降逆荡肠，上中之壅塞可通，凡胸满喘逆之症可医。

与白蔻、砂仁并用，使中宫开朗，上下照应，阴邪无阻，阳气贯通矣。

与益智仁、公丁香、官桂并用，大温胃囊，大舒胃袋，胃通肝木乃顺，气通而痛病可治，肾脾暖和，气升阴消，阳升而浊降。

与石菖蒲、葱白、甘草并用，宣通气机，输转运化，迎接化源，而上焦成雾，中焦成沍，心脾肺皆泰然矣。

与生姜、上安桂同用，气壅坎心，胸痛彻背，以此温之、和之，心宁神安矣。

与青皮、甘草同用，一引格中，一理坤土，痞气消而正充无损矣。



## 【花槟榔】

《别录》：

味苦、辛，温。消谷逐水，除痰，杀三虫，伏尸，疗寸白。

阐述：

性烈猛，微辛微寒，有降无升，禀赋不足者，久病气虚者，宜慎之。皮即大腹皮，性稍逊，能降能宽。凡关膈虚满，用此豁之。

与白蔻、砂仁同用，温中下，启胃口。凡胸腹痞满痞胀，格食噫气，用此温中，引气上升化阴格，而格食噫气之病均消。

与官桂、吴茱萸同用，凡腹中急痛之症，用此温而化之。

与生姜、葱白同用，导猛烈之性，成和缓之用，偷关入髓，凡隐急蕴集之邪气，皆能引之外出。

## 【灵仙根】

### 《开宝》：

味辛、咸，温。主诸风，宣通五脏，去腹内冷滞，心膈痰水，久积癥瘕，痲痺气块，膀胱宿脓恶水，腰膝冷疼，及疗折伤。久服之，无温疫症。

### 阐述：

俗名九十九条根，又名过山龙，微苦微辛，通十二经络，引交胃十五大原，入少阳而厥阴，为脾胃之枢纽。

与桂枝尖相合，升太阳之气，从肝胆而胃络，凡膜原经络之蕴热，皆能引之外出。

与蜀漆苗、草薺、白蔻并用，开胸膈，达膜原，消蓄滞，化坚痰。凡寒湿与蓄食凝于胃囊肠膜，酿成疟母之症，皆能化之。

与法半夏、厚朴、青蒿并用，降逆快胃，疏肠洁秽。凡疟久不化，无分寒疟，久能肃清。

与附子、细辛、干姜并用，化坚瘕，温肾气，暖脾胃。凡格年、格月、虚劳等疟疾皆能治之。

与人参、白术、甘草并用，壮元阳，启元阴，使阴阳燮和。凡一切欲寒欲热，欲热又寒，情似疟疾，此为元阴元阳不足之症，以此和之。

## 【大腹皮】

### 《本草》：

味辛，微温。主治降逆气，消肌肤中水气浮肿，脚气壅逆，瘴疟痞满，胎气恶阻胀闷。

### 阐述：

性稍逊，能降能宽。凡关膈虚满用此豁之。

与青皮、甘草合用，一引格中，一理坤上，痞气消而正元无损。

与白蔻、砂仁并用，温中下，启胃口，凡胸腹虚满痞胀格食噫气，用此温中下而引气上升，化阴格而格食噫气之病均消。

与官桂、吴茱萸同用，凡腹中结痛之症，用此温而化之。

与生姜、葱白同用，导猛烈之性成缓和之用，偷关入燧，凡隐蕴之邪气，皆能引之外出。

与木香同用，木香醒脾肝之郁滞，大腹皮通隔膜肌腠之凝。

与大黄同用，行肠胃燥结，清肠中之热。

## 【佛手】

《滇南本草》：

味辛、苦，温。补肝暖胃，止呕吐，消胃寒痰，治胃气疼痛，止面寒疼，和中行气。

阐述：

微甘微苦而辛，调气通肝，理脾胃，内通孔穴，外达毛皮。凡气郁于五脏，以此宣之。能理肝脾之气，导逆气归于炉中，使阴霾消化于无有之乡。

与丁香、白蔻并用，开胃化结，调气快膈，凡膈间郁而不舒者，此能豁之。

与葱白、干姜并用，通心和脉，使膈中畅达于贲门，输转于皮腠。而脾胃得理，收纳无阻矣。

与广香、砂仁同用，理膈间之气，化脏腑之阴，使元阴元阳皆归一致。

## 【琥珀】

### 《别录》：

味甘，平。主安五脏，定魂魄……消瘀血，通五淋。

### 阐述：

松木之精，水土之质，日月光华，照化而成，有安魂魄灵神益脑之能。凡精神魂魄不足之人，用脑过度之辈可用。能安定神魂，使头目清爽。

松木之精，日月之华，有分别昼夜交安气血之能使，人生于天地之间，借日精月华，以养其身，水火调护其形，且人之气，为天之正，人之血，为地之用，凡七情六欲扰于中者，用此安之镇之。

与石菖蒲、硃砂同用，镇神却邪，使君火宣明，群阴消散。

与益智仁、远志同用，启肾交心而水火得济。

与枣仁、柏子仁同用，使睡安稳，神魂得收。

与白术、甘草、伏龙肝并用，使火土合德，金木双调，气血之往来无阻，营卫之协和有衡。

与铁落、马脑、砂仁并用，迎魄归舍，纳气归肾，使水火得济，上下交通，惊病可医。

## 【铁落】

《本经》：

味辛，平。主风热；恶疮疡、疽、疮、痂疥气在皮肤中。

阐述：

气平微辛，受火之炼煅，能正能扬，摄魂敛魄，使魂能归舍，魄能归血，如日月之经来助生化之能，使收藏封固得稳。能镇神魂并镇肝胆，引血液归于脾肝，以使土木无争，肝脾得养。能镇摄精血，使神魂回转自然，气血交养自如。

与葱白、桂枝尖同用，引微阳通脉道，交合于魂魄之中，气血往来不息。

与白术、甘草同用，使脾土安宁，肝木遂意，精神魂魄得通。

与淫羊藿、硃茯神同用，引阴阳之合，和于魂魄之起止，脉息往来流利，自然人身内外无不相安。

与硃茯神同用，镇心宫而安神志。

与龙齿同用，吸坎水而达离宫。

与石菖蒲同用，起心窍而达膈膜。

与葱白同用通心脉而交诸络。

与甘草同用，奠安坤宫而元阴得守。

与琥珀同用收敛神魂。



## 【伏龙肝】

### 别录：

味辛，微温。主妇人崩中，吐血，止咳逆，止血，消痈肿毒气。

### 阐述：

即灶心土，气平微苦，得火之煅炼而成，交火土而镇神魂。通心理肝，镇魂镇胆，有中正之能使。

土得火炼，一养木，二制水，是借古人交济坎离之法。

以火炼土，土暖而火伏，火伏而缓正，正缓而阴阳营卫，更为有用。

取火土相合，使意藏于脾，神寄于心，魂归胆囊，是安定神智，使魂魄相附为用。昼则魂居上遊于目，魄居下藏于脾，即是交安火土，神魂上下相照之意也，夜则魂藏于肝，因肝胆得肾水而养，待冬至阳生之际，微阳达于肝胆，木得其养，魂得其安，睡眠自稳，是遵古意阳长阴藏，借冬至夏至分合之意，于阴阳两不相亏，实诚为燮理阴阳之奥妙也。

镇定魂魄，肝脾双调，养小儿之魄，安妊妇之魂，是使阴阳合璧之意。

导君火下交于坤土，土暖而气伏，五行之运转，决无停息之患。

与炙甘草同用，火土相合，上下相通，坤正而乾归位，气血自然畅旺。

与甘草同用，奠安四旁，运化无阻，天施地孕之气亦不息。五脏六腑之通达无阻，是调协阴阳之奥妙也。

与枣仁、白术同用，使心火之依依，调神魂之冥冥。

与当归、白芍同用，引生机化机之交合，使火土相合不相戕，引魂魄之安通，而三焦之交合无阻。

与西茴香同用，温肝暖脾，交济火土，金木得养，气血精神均能受益。

与铁落同用，摄精血归于运化，使五行流通无间，生机源源而来，希由少而壮之意。

## 【石斛】

### 《本经》：

味甘，平。主伤中；除痹，下气；补五脏虚劳羸瘦，强阴。久服厚肠胃；轻身延年。

### 阐述：

生于石土之中，得石土之精华而成。味苦气平，清心宫之烦热，润脾胃之虚燥。凡膈中为邪相侵，使心神不宁，用此安之。

与瓜蒌壳、石菖蒲、葱白同用，引通脉道，使肺心之窍面面开朗，凡气郁于胸如火如焚，用此散布于脉络毛窍之间，为清风徐来，一切神昏昏乱可解。

与麦冬、知母同用，引肾水交于离宫，使火清凉，水得温暖，小肠膀胱之闭塞可治。

## 【龙齿】

### 《本经》：

味甘，平。主心腹鬼注，精物老魅；咳逆；泻痢脓血；女子漏下；癥瘕坚结；小儿热气惊痫。龙齿，主小儿、大人惊痫，癫疾狂走；心下结气，不能喘息；诸瘕；杀精物。久服轻身，通神明，延年。

### 阐述：

气平微寒，得地脉之气、水温之精而成。化阴质为阳体，有镇魂摄魄之能，壮骨髓、坚肾气、通骨节。

与桂枝尖、淫羊藿合用，引阳入阴，消阴化凝。

与附子、砂仁并用，纳肾气，益肾智，养脾助肝，宁心镇魂，凡骨脂重浊者用此分化，使骨轻而身健。

与杜仲、枣仁合用，引魂归舍，引经通络，使经络通达，而肝肺交和，睡眠之症可医。

与硃砂、龙眼肉并用，宁心益肝，安魂定魄，凡惊悸梦昧之症可治。

## 【龙骨】

### 《本经》：

味甘，平。主心腹鬼疰，精物老魅，咳逆，泻痢脓血，女子漏下，癥瘕坚结，小儿热气惊痫。

### 阐述：

为纯阳之物，能收能敛。凡虚汗盗汗可疗，梦遗滑精可治。

## 【郁金】

### 《本草纲目》：

气味辛、苦、寒，无毒。血积下气，生肌止血，破恶血，血淋尿血，金疮。

### 阐述：

气味俱厚，破结气，化癥坚，开气快郁。

与公丁、官桂同用，破结气止疼楚，凡腹中、关膈有隐忍气血凝聚之疼，皆能消之。

与陈皮、法半夏、厚朴同用，舒肝脾之郁，降冲逆之气。

与吴茱萸、胡椒同用，温肝温胃，消凝化结，凡胸膈腹胀，疼痛坚实皆可消。

与紫菀、桂枝尖同用，疏上用下，中宫之虚满、虚痞可消。

与甘草、白术同用，凡脾滞、完谷不化之积，用此温之化之。

与砂仁、白蔻并用，温理脾胃，郁解正扶，隐疼亦消。

## 【瓜蒌壳】

《本经》：

味苦，寒。主消渴，身热；烦满大热，补虚安中，续绝伤。

阐述：

微辛微寒，外达肌腠，内通膈膜，清肌腠膈间之热，为郁热之良品也。

与淡豆豉同用，发肌腠开皮毛，凡五心烦热，湿郁于中之病可理。

与贝母、青皮舒肝脾之郁。

与厚朴、法半夏开膈浊降，而气滞可利。

与麦芽、甘草舒理肝脾，上下皆通。

与广皮、紫菀调肺络，开胸膈，而肌腠可通。

导桂枝尖宣化之气，达于肤腠。



## 【薤白】

### 《本經》：

味辛，溫。主金瘡瘡敗；輕身不飢，耐老。

### 闡述：

味辛性溫，主胸痹刺疼，溫中助陽，下氣散血，辛溫能化結氣，舒肝理脾，腹中結氣，冷痛宜用。

與生姜同用，引心火而降入脾土，土暢而木得其養，調達運化皆成自然。

與栝萎實并用，開胸膈，疏胃結，使胃氣下降，與脾陽相協腹痛乃已。

與桂枝尖、附子同用，溫中下，行氣滯，而結解氣升，脾腎得其快利，而清濁分焉。

與法半夏、厚朴同用，開腸胃之壅塞，舒肝脾之郁結，使陰氣下行，而清陽得以上升。

與羊肉同用，凡中下之寒結可消，而腹中之隱痛得解。

與丁香同用，胃冷、脾冷、肝冷之痛可醫。

與白酒同用，行氣行血，凡陰關陽膈之症可消。

與蔥白同用，凡七情之痛症，得此引通而痛止。

## 【枳实】

### 《本经》：

味苦，寒。主大风在皮肤中如麻豆苦痒，除寒热结；止利；长肌肉；利五脏；益气轻身。

### 阐述：

气坚实满，微辛微苦，开膈行气，降逆气，破坚凝消痞满。

与桂枝尖、厚朴同用，使阳气宣化，阴气下行，如痰水与气相裹之病可治。

与栝蒌并用，开膈快膈，利气化凝，有顽硬之痰，或胸中结气，皆能通之。

与薤白同用，引胸膈之结气，下行腹内，矢气乃消。

与附子、干姜同用，使心肾温暖，气化下行。

与石菖蒲、吴茱萸同用，凡肠胀腹满，肝结脾郁之疾可解。

与法半夏、细辛同用，降逆通幽，阳动而阴消，用之宜谨，禀赋不足者，斟酌用之。

与大黄、木香同用，蠲秽浊，行凝瘀，凡寒湿与蕴热相结之痢症，口噤不食，腹胀难安，用之荡滌，使幽门通畅，胃即迎食。

与防风、白芷同用，去肤风肤痒，肌肉可理。

## 【远志】

### 《本经》：

味苦，温。主咳逆伤中，补不足，除邪气；利九窍，益智慧，耳目聪明，不忘，强志，倍力。久服轻身不老。

### 阐述：

辛温通密，为心肾之通达药也。引密中之阴归于坎水，启胃中之阳交于离火，凡心烦心乱心燥、肾燥肾寒肾凝，用此分之化之。

与石菖蒲、益智仁同用，开心窍而迎肾水，启肾密而达宥中，成为天地交合之圣品也。

与枣仁、龙眼肉、茯神并用，引魂魄之安溢，昼夜有分，引气血之交流，阴阳有衡，为子午交合之能使也。

与上安桂、枣皮并用，行阴行阳，引气引血，为人生阴阳交合之品。

与附子、甘草同用，为生长收藏之导使，使春得其养，秋肃其收，冬封其藏，是用行全藏之神机也。

## 【木香】

《本经》：

味辛，温。主邪气，辟毒疫温鬼；强志，主淋露。久服，不梦寤魇寐。

阐述：

气味辛温行气，开气降气，有通幽破膈之能，凡五郁不正之气滞于膈间，以此分之化之。

与生姜同用，分水火之升降，调气血之往来。凡内郁于中者可消，气升而质化，阳动而阴流。

与桂、附同用，使内外交通，上下流行。凡气滞血凝外壅内塞，使阴阳互流，水火交攻，一切瘴症能消。

与术、草并用，安内而外清，神魂互相安护，二火能明能位，为却痛之要品也。

与大黄、厚朴同用，降胃通肠洁垢浊污，快肠利气，而阴阳自调。

与公丁、石菖蒲、吴茱萸并用，化腹中之滞，一切痛症乃解。

## 【韭菜】

### 《别录》：

味辛，酸，温，无毒。归心，安五脏，除胃中热，利病患，可久食。

### 阐述：

上青下白，通上下，引木金之气归于离火。使火制金，金能制木，水土皆生。春暖，阳易生，而阴易长。更能调四时生长收藏之能。使人身阴阳之气血交流无渐，循环无断。

与黑木耳相合，化血中之瘀，气中之阻，使瘀去而新生，天清而地泰。

与杭巴戟、淫羊藿同用，使阴阳往来，升降成其自然。

与米百合、胡桃肉相合，使周身脉络通达，血流灌溉不息，外而肌腠滋润，内而筋骨相连，使人身无筋骨酸痛之疾。

## 【起阳子】

### 《本经》：

味咸，微温。主崩中漏下，破子臧中血；癥瘕结气，寒热，腹痛；无子，阴痿不起，补不足。

### 阐述：

即韭菜子，用之微妙。微辛微温，能启水中之阳交合于肝脾调达，与运化畅通于筋骨皮肉，使营卫协和，阴阳燮理，可能终身无病矣。强肾补阳益气，凡寒凝血滞之病皆可能除之。

与淫羊藿同用，引阴入阳，引阳出阴，使阴阳交合于空虚之地。内外调达，气血畅通，凡经络骨节轻健异常。

与附子、白术、生姜同用，使火土交合，上下相照，内外相应，阴生阳长，源源不息。

与附子、甘草同用，脾肾温暖，阳正阴守，周身脉道经络纤维无阻。



## 【辛夷花】

### 《本经》：

味辛，温。主五脏、身体寒热，风头脑痛；面黧。久服下气，轻身，明目，增年耐老。

### 阐述：

微辛微温，通咽嗑，开鼻孔，达脑海，凡头上昏冒，鼻塞喉痹可清。

与川芎、儿茶同用，凡鼻渊、鼻漏、鼻瘕可分可化。

与白芷、荆芥、薄荷同用，化尘氛洁清道，凡咽喉不利，重楼壅塞，津液不升，用此引清降浊。

与葱白、石菖蒲、广皮并用，开心肺之窍，化清中之浊，鼻衄、鼻渊可治。

## 【苍耳子】

### 《本经》：

味甘，温。主风头寒痛；风湿周痹，四肢拘挛痛；恶肉死肌。久服益气，耳目聪明，强志，轻身。

### 阐述：

气平微苦，理肌腠，通皮毛。凡秽湿郁于肌腠皮肤之中痒痛、隐疹浸淫、疥疮、痔疮可治。

与白芷、苍术、蛇床子、地肤子并用，治周身风痒，皮破出黄水可服可洗。

与桂枝尖、土茯苓同用，分清中之秽，化脾中之氛，以此服之洗之。

与石菖蒲、当归同用，凡四肢挛风痛痒寒热可清。

## 【青箱子】

《本经》：

味苦，微寒。主邪气皮肤中热，风瘙身痒；杀三虫。子名草决明，疗唇口青。

阐述：

即鸡冠花子，入眼目出锐眦，目胀目昏，迎风泪者，以此通厥阴少阳两经络从肌腠而解。

与木贼、红花、白芷并用，清血中之凝，化睫中之邪，内障外障，羞明怕光，用此服之洗之。

与薄荷、菊花、芥花并用，凡目中之内外又热又痛，难撑开者，以此服之洗之。

与细辛、桂枝尖同用，凡寒湿夹气，阻塞冲任，上干目中，痛胀欲裂，云雾遮睛，以此拨散阴霾，宣通气机，使清升而浊降，凝散而光明。

与附子、砂仁壳同用，助阳化阴，壮气化痰，使气血之流通，痛止而目明。

与葱白、生姜同用，引脉络之通达，凡血液不畅者，以此引之通之。

## 【蛇床子】

### 《本经》：

味苦，平。主妇人阴中肿痛；男子阴痿；湿痒；除痹气，利关节；癩痛；恶疮。久服轻身。

### 阐述：

气平微辛，引血润燥，清肌腠中之燥湿，解皮肤上之风痒。能透达于皮肤筋络肌腠之中，引瘀浊外出，瘙痒可平，扫灭肌腠毛窍间之瘀蕴。

与白芷、当归同用，清风润木，解燥化湿。

与地肤子、蜀椒同用，调木土之郁，消皮肤肌腠中之浮燥。凡隐疹瘙痒之症可清。

与天麻、防风并用，引经络中之风湿，随皮肤微汗而解。

与苦参、白芍、松节并用，凡风湿浸淫经络、骨节空窍之中可消。

与石楠藤、秦艽、灵仙并用，凡风湿气久留于肌腠，蒸蒸发热久久不解，以此解之。

## 【地肤子】

### 《本经》：

味苦，寒。主膀胱热，利小便；补中益精气。久服耳目聪明，轻身耐老。

### 阐述：

即铁扫把子，味苦微辛，化皮肤中之垢浊，消肌腠中之凝瘀。开太阳、阳阴通达之路。凡风热瘙痒，可洗可服。能扫清肌肉间之汗垢。能润燥，使脾土交于肝木。

得蛇床子、香白芷，清血脉，洁肌腠，凡一切急痒之症可消。

与秦归、川芎同用，凡浸淫于下部，肾汗肾热可洗可服。

与桂枝尖、白芍同用，清风宣气，气行而风息，风息而血流，浊化而阴消，痛痒皆解。

与没娘藤、红活麻煎洗疥疮顽癣，或研细末加雄黄、陈石灰调花椒油擦之可愈。

与灶心土同用，引土归火，使心神安宁，神魂可依。

## 【侧柏叶】

### 《别录》：

味苦、涩，寒。主吐血、衄血、血痢、崩中赤白。轻身益气，令人耐寒暑，去湿痹，生肌。

### 阐述：

青香之品，有隆冬不凋之质，为千年不死之物。似周身经络纤维，外通肌腠，内和经络骨节，其清香之性，可解尘氛。

凡肤热搔痛，与甘草、花椒合用，清血中之燥，化肌腠中之蕴热，清皮肤上风痒。

与白芷、蛇床子合用，引血中之凝温外出，风易解。

与当归、丹皮同用，引血中之烦躁，清肝中之邪气。

与明天麻、芥花、薄荷并用，风行于皮肤中烦痛难安，心烦难明，可引之外出。

如小儿瘾疹正出之际，遇秽气扰之隐忍不出，用侧柏叶、红甘蔗皮烧之熏之秽解疹现。



## 【五味子】

《本經》：

味酸，溫。主益氣；咳逆上氣；勞傷羸瘦，補不足；強陰，益男子精。

闡述：

五味俱全，唯酸獨甚，其色黑通腎，有斂寒水之能。

與細辛同用，一開一合，一起腎中之陽，一斂水中之陰，酸辛相合，陰陽齊動，氣升於木，緣木升達於心，使水火有濟，凡肺燥氣逆之疾可調。

與桂枝尖同用，升少陰之水交於太陽，化氣上升，移歸於木，木得其養，土木交功，氣化乃行，陽氣得宣矣。

與附子同用，使水溫而氣升，氣升而土暖，土暖而金生，金生而木調，令四氣調和，天君得其泰然。

與紫菀同用，水氣上升，化源暢旺，全身百脈皆調。

與姜同用，木火調達，汲腎水歸於上焦，化陰霾而陽氣全布於華蓋，霧露潤下，五臟得其調矣。

與砂仁同用，納五味之性通达於五臟，五臟之液，互相流濡，土之運化，更有力焉，胃之收納，必有力焉，清濁之倒懸，亦由此化焉。

## 【巨胜子】

### 《本经》：

味甘，平。主伤中虚羸，补五内，益气力，长肌肉，填髓脑。久服轻身不老。

### 阐述：

气味甘平，微辛微温。生津生液，润肠软筋，有柔和筋络之能，润肠化燥之效。有黑白之色，黑者通肾润肠，白者由肺降肾。凡精血枯槁，内而大肠燥结，外而肌肤甲错，皆可用之。

与胡桃肉、黑豆、枸杞并用，使肺脾肾三者受益。

与木耳、韭菜同用，润肌肤和经络，能化瘀生新。

与白术、甘草同用，使脾之润燥合宜，运化可行。

与菟丝子、肉苁蓉同用，引精髓活跃于骨空，使骨节筋络老大不衰。

与苁蓉、麻仁同用，益肾精，滋肺液，泽大肠，五液可分。

## 【蜀椒】

### 《本經》：

味辛，溫。主邪氣咳逆；溫中；逐骨節皮膚死肌；寒濕痺痛；下氣。久服之，頭不白，輕身增年。

### 闡述：

氣味辛溫，凡纖維之空穴皆能入之。收斂清氣，開通陰陽，不能多食，刺激神經，神經受傷，目眩頭昏之疾常發，而皮膚瘙癢之疾可治。凡流注風濕之瘡可擦，止風痒。（調菜油煎火洗）。

與白芷、側柏葉同用，通孔竅，啟塵氛，分清別濁，頭目昏花之病可洗。

與蔥、姜合用，開通脈道，潔淨神明，凡污穢之氣閉塞清道，壅滯臟腑，皆能開之豁之。

與吳茱萸、西茴香并用，凡氣凝孔竅壅塞不通，疼痛難忍，用此疏之導之而通，則痛止。

凡糞毒糞漏，陰濁之病浸淫之毒，合蛇床子、雄黃、芦甘石、兒茶、甘草合用，煎水洗，洗後擦菜油少許以潤之。

與陳艾合用，殺毒中微蟲，清濁可分。制風清血，瘙癢得安。

## 【胡椒】

《新修本草》：

味辛，热。主下气，温中，去痰，除脏腑中风冷。

阐述：

辛温之性，温经温血，行气行瘀。凡气滞壅塞之病症，以此和之。

与公丁、吴茱萸同用，温暖肝脾胃，行气结，解疼痛。

与石菖蒲、良姜同用，治心腹之冷疼。

与白蔻、砂仁、官桂同用，扩胃囊，解肝郁，舒脾滞，使二土温暖，土得其养，肝脾胃三者通达，痛则即消。

与乳香、没药同用，拨转中宫之气，使四方之交流无阻。凡格胃满腹，一响而解。

与黄精合用，治恶疔恶毒，各种毒疮疼痛难安，一敷而消。

## 【葳蕤仁】

《本經》：

味甘，平。主中風；暴熱不能動搖，跌筋結肉，諸不足。久服去面黑黢，好顏色，潤澤，輕身不老。

闡述：

即櫻桃仁，甘平之性。得水木之氣最富，能引腎中之微陽交達於肝胆，上通七竅，下潤腎精，凡頭目昏花，耳鳴心慌用此。

與胡桃肉、巨勝子同用，交達於上中下，使腎精中與脾液相合，上與肺源相通，成為三才並立之意，五行運轉不息。

與附子、甘草同用，引先後之氣通達於華蓋，霧露清，沕水沸，決瀆行，亦三才通達之意，沖督任三脈，亦循環無端，如此却病延年長壽矣。

## 【麻仁】

### 《本经》：

味辛，平。主五劳七伤，利五脏，下血寒气。多食令见鬼狂走，久服，通神明轻身。一名麻勃。麻子，味甘，平。主补中益气。久服肥健，不老神仙。

### 阐述：

微辛微温，有生津润肠之能，行血纳气之效。润肠生脂，化肠脏中之燥结，是引气血交于肠胃之意。能润肠膜凝结，结化而湿流，津液得源源而至，出粪得便而行。

与甘草、白术同用，燥土镇脾，助运化，滋血液，调和脏腑之交流，引通气血归于化源。

与升麻同用，使清升而浊降，正元无损。

与秦归、枣仁合用，使火木之生化，火土之合德，三焦运行有归。

与柏子仁、海松仁、胡桃仁合用，使五液畅旺，营卫亦得其协，阴阳亦得其用，水火亦得其济。凡一切肠枯精竭，得此以助生化，是气血双补之效也。

与良姜并用，能助姜桂之性。

与吴茱萸同用，能助吴茱萸以消一切痞结，随运化之机由鬼门与二阴而去。

与当归并用能润木镇风。

与紫菀、秦归合用，能通达纤维，引气血交流于空虚之处。

与木耳同用，能润肠脏，生新血，使阳明大肠，余尽而新来，下通而上开。

与泡参同用，能助化源，而气血部署有方。

与葱白同用，能通脉道，使阴阳动机，随行随化。

与苁蓉同用，益肾精，滋肺液，泽大肠，五液可分。



## 【杏仁】

### 《本經》：

味甘，溫。主咳逆上氣雷鳴；喉痹下氣；產乳；金瘡；寒心賁豚。

### 闡述：

微辛微苦，降逆疏肺，豁痰降中，外通皮腠，下潤魄門。能降利肺中之濁。

與紫菀同用，疏肺潤肺。

與陳皮合用，內通關膈，外達皮腠。

與細辛同用，開脾迎腎，金氣得潤，水氣得化，上逆降矣。

得貝母疏肝氣，通火土之郁，平肝木之滯，咳嗽可寧。

與大黃同用，肺與大腸皆通，潤下開上，痢疾可消。

與白芥子同用，肺腸之痛可下。

與淫羊藿同用，起腎中之陽歸脾歸肺。

與筠姜同用，溫暖中宮，助土之運轉，是升清而降濁，溫中而暖四末之法也。

與蛇床、白芷同用，消塵垢，掃穢濁。

與芥花同用，清香潤燥。

與花椒、陳艾同用，制風清血，瘙癢得安。

與升麻同用，分清別濁，使陽升而陰降，氣布而血隨，意在潤澤肌腠，營衛之交養，更能有力。

## 【桃仁】

### 《本经》：

味苦，平。主瘀血、血闭癥瘕；邪气；杀小虫。桃花，杀疰恶鬼；令人好颜色。桃鳧，微温，主杀百鬼精物。桃毛，主下血瘕，寒热积聚，无子。桃蠹，杀鬼邪恶不祥。

### 阐述：

微辛微苦，破血消瘀。

与当归、赤芍并用，行胞室之蕴热。

与红花并用，通血海之血聚。

与香附、川芎同用，化气中之瘀、血中之积。

与三七、茜根同用，化瘀血行气滞，引经舒络。

与人参同用，升正气消瘀蕴，而元阴元阳之杂气全消。

## 【薏苡仁】

《本经》：

味甘，微寒。主筋急拘挛，不可屈伸，风湿痹；下气；久服轻身益气。其根，下三虫。

阐述：

平淡微苦，微滞微酸，利肺醒脾，充肺养脾，更能滋润网油。直达下焦，阳阴气利，则体强而气充。其根能除阳明湿热所生之虫。

与甘草合用，得甘草甘淡之品，脾肺皆充，分油脂中之水湿，而脾肺无伤。

佐麻黄须开皮毛，而腠理无损。

佐杏仁须利气降逆，而肺脾亦无妨碍。

## 【麝香】

### 《本经》：

味辛，温。主辟恶气，杀鬼精物；温疟；蛊毒；痈疮；去三虫。久服除邪，不梦寤魔寐。

### 阐述：

生獐子体小健行，遇日光即仰，欣而吸，脐孔便开，凡昆虫闻香得积聚而嘬，如蛇头毒虫入内，獐子收脐而身虫跑，久久为麝。以此治病，钻筋透骨，通达人身十二经络，八万四千毛窍无不达之。为阴中之阳，最难得真。驱一切恶疮恶毒。凡人事昏迷牙关紧闭，阴阳窍道不开，以此少许开之，不宜太过，中病则止。

与雄黄、蝉酥，凡阳毒阴毒，久久未出，以此导之。

与细辛、麻黄、附子并用，开通九窍，少许用之。

与姜、葱合用，开心脾、心耳口之窍。

与硃砂、蕤蕤仁同用，为膏名曰拨云散雾膏。（扁鹊法）

## 【桔梗】

《本经》：

味辛，微温。主胸胁痛如刀刺；腹满肠鸣幽幽；惊恐，悸气。

阐述：

微辛微苦，有开提之性，分清别浊之能。

得甘草行土之运，清升而浊降，凡清窍之虚燥皆除。

得紫菀、广皮疏肺开肺，行清道而咽嗑得利。

得苏子、葱白脉道清气化行，膈中喉间之壅塞得通。

得杏仁利肺气，升降可和。

## 【黄柏】

### 《本经》：

味苦，寒。主五脏、肠胃中结热；黄疸；肠痔；止泻痢；女子漏下赤白；阴阳伤；蚀疮。

### 阐述：

气味苦微甘，其色黄而入中，中宫润泽，泽气归木，木润而风息，风息而水升，水木土三者并域，木畅乃去二火，一火居下助太阳之气。一火居上，助离火之明。使君相二火，照耀中宫，中宫润泽，得其温暖，坎离两相交合，得成既济之象。

与桂相通，水土相温，木更畅旺，离火更明，相火得位。三焦之气成雾成沷成渎，而土之运化，自然四通八达，一切虚阳冰消，龙雷之火能藏，暴露之火能隐，抑郁之气能消。

与附子同用，寒温并用，水火交养，离得其明，坎得其暖，乾坤二卦，自然配合有济，魂魄精神四者互相为用。

佐甘草甘淡之品，生津制水，养木益火，气血之交流不息。脏腑百脉经络骨节都成刚柔交济之体，无偏枯，无凝滞，使人身内外营卫自然贯通。



## 【黃芩】

《本經》：

味苦，平。主諸熱；黃疸；腸澼泄利，逐水；下血閉；惡瘡疽蝕；火瘍。

闡述：

色黃味苦，瀉肺燥。

得甘草苦甘化陰，是化殘陰為微陽，而脾肺相通。

得干姜、黃連辛苦合用，辛以潤腎，苦以助火，助之乃瀉之意也，因一辛二苦，辛通神明，苦降虛燥，而心虛燥乃瀉，而心之神明更明矣。

得人參、大棗，滋脾滋肺，苦降辛來，氣足津行，而化源充矣。

用法半夏降濁陰，而清液得升，天清地泰，心邪以瀉，天君得泰矣，實瀉心陽之良法也。

## 【黄连】

《本经》：

味苦，寒。主热气目痛，眦伤泣出，明目；肠癖，腹痛下利；妇人阴中肿痛。久服，令人不忘。

阐述：

味苦微辛，厚肠润脏。

得莲子微苦之品，得水火之气而生，泻心之郁，通小肠之涩，因少阴心与太阳小肠一气相连，莲子降心郁，黄连清丁火，使分行水道之滞塞也。

得甘草、大黄，助脾涤肠，泻痢之疾可行，阳明太阴无损。

得麦冬清肺润肠，肠癖之症可消。

得栀子通膈中，而心郁可畅。

得木香，理肝脾之气，土木畅达，痛滞之病可解。

得吴茱萸，豁肝清肺，木郁、金郁、土郁皆解。

## 【梔子】

《本經》：

味苦，寒。主五內邪氣，胃中熱氣，面赤；酒皰皰鼻、白癩、赤癩、瘡瘍。

闡述：

味苦微咸，黃色入陽明，性寒能清熱。能通达少陽陽明兩經，可解膈中狂熱，能分胆汁郁熱，凡膈中与胆陰濕凝聚久久，相火不位，君火不明，如用此开通膈中，調達膽氣，使孔竅開，樞紐靈，如胆汁滲泌失靈用此。

與石菖蒲合用，上開心与膈中，下引胆汁，外潤而三焦膀胱之瘕閉可解。

與葱白、姜汁同用，引離中之陰，心中之脈循環而出，心煩可解。

## 【牛膝】

### 《本经》：

味苦，酸。主寒湿痿痹，四肢拘挛，膝痛不可屈；逐血气；伤热火烂；堕胎。久服轻身耐老。

### 阐述：

气味微苦微酸微辛，有通十二经络之能，凡风寒湿凝于经络之间，以此引之导之，使经络骨节活跃，更能引通血脉之流行。凡膝痛不可屈伸者，有舒筋行血之功。逐血气，能破瘀血。

与桂枝尖、松节合用，引阳随经入骨，凡筋骨痿软以此调之。

与淫羊藿、杭巴戟合用，引阴阳之交合，气血之流行，凡寒热裹聚于经络，瘀血久凝于经络可化。

与麒麟竭、当归、红花同用，引经络之凝滞，癥瘕之痞疾可分可化。

与附子、杜仲、续断合用，凡中下阴阳交合之处，被寒湿所凝，经络不畅，以此温之化之。

与益智仁、砂仁、茯苓同用，凡肾脏虚冷膀胱被阻，酿成蓄尿蓄血，淋漓不利可通。

## 【鳖甲】

《本经》：

味咸，平。主心腹癥瘕，坚积寒热；去痞、息肉、阴蚀、痔、恶肉。

阐述：

鳖，水族也，性阴味腥，纯阴之物，得水土之气而成，肉性阴而甲微阳，得阳而行，得阴而长。含此物禁与苋菜同食，如误食之后，生血蛊。立用雄黄末一钱，甘草三钱，红糖姜开水吞服可解，遇甘草、雄黄消甲毒，阴毒亦解。

合升麻一行阴一行阳，而阴毒阳毒可治，但治之宜早，过七日难矣，用者须审慎周详，慎勿忽略。

## 【射干】

### 《本经》：

味苦，平。主咳逆上气；喉痹，咽痛，不得消息；散结气，腹中邪逆；  
食饮大热。

### 阐述：

气味微辛微苦，分阴分阳，凡清中有浊能分之，风邪热邪阻挠清阳之路，此药能分之，清阳之路即咽嗌之地。

须得薄荷、荆芥以佐之。

与白芷合用，使浊阴下降而肺窍可通。

与桔梗合用，使清浊升降有路。

与甘草合用，使脾之运化而肺气可清，但用不宜重，不可多服。



## 【柴胡】

### 《本經》：

味苦，平。主心腹腸胃中結氣，飲食積聚；寒熱邪氣；推陳致新。久服輕身明目，益精。

### 闡述：

氣味輕清微苦微辛，開郁散結，清熱引風。凡風熱混合之疾，或留於肌腠，或留於膜原，在半陰半陽、半表半里之間，引之分之之意也。

與石斛同用，清氣而潤木。

與葛根同用，舒少陽陽明兩經之郁。

與白芍同用，化氣血之蘊熱，凡膽與胞室之瘀熱可解。

與厚朴同用，中宮得理，經絡得舒。

與法半夏同用，降沖逆，調樞紐而開闔有路。

與阿膠同用，潤木清風，滋肝和血，凡血瘀之病皆可用之。

與黃芩同用，瀉肺燥，舒肝郁，腸燥便結、蓄尿蓄血皆能治之。

與泡參同用，正邪兩用，一扶正，一却邪，使津液回復，邪熱潛消，于元陰元陽，皆能回復。

## 【瞿麦】

### 《本经》：

味苦，寒。主关格，诸癥结，小便不通；出刺；决痈肿；明目去翳；破胎堕子、下闭血。

### 阐述：

微苦带涩，利小肠、膀胱之蓄尿蓄血。

与当归、甘草同用，清胃燥化小肠之热闭。

与木通、石斛同用，清胞室膀胱之蕴热。

与荆芥、薄荷并用，清目中之昏花，引归精室，小肠膀胱而下通上清矣。

与升麻、菊花并用，头眩眼花，耳鸣皆能医之。

与木贼、青箱子并用，行眼眥中之瘀邪，下降而归小肠，水通而气化，目明邪去矣。

## 【海金沙】

### 《本草》：

味甘，咸，寒。治湿热肿满，小便热淋、膏淋、血淋、石淋、茎痛，解热毒气。

### 阐述：

微甘微寒，阴阳混合之体，镇肝，使肝木上通心包，下通小肠，凡膀胱与小肠开阖不利，以此引之通之。

与芭蕉根、淫羊藿同用，疏理脾肝，交通水道，木火土生化相协，太阳阳明开阖自然。

与甘草、白术合用，崇土镇脾，输转运化，交通四旁，二便快利，上窍得清。

与鸡屎藤、大麦芽同用，调摄肝脾，分化乃行，凡小儿之疳疾夜尿不知，用此炖羊肚可医。

## 【泽泻】

### 《本经》：

味甘，寒。主风寒湿痹；乳难；消水，养五脏，益气力，肥健。久服耳目聪明，不饥，延年，轻身，面生光，能行水上。

### 阐述：

渗淡之品，行胸膈之水，通网油，由上而下，直达膀胱。

与桂枝尖、茯苓同用，使三焦通达，阴关阳格之病可理。

与白术同用，一守一行，水行而土燥，膈开而脾运，凡肌肉网油之水，皆能分之。

与姜汁、法半夏同用，降喘逆，分清浊，水化而气行，痰消而胃畅。

与葶苈、白芥子同用，豁冲膈间之顽痰，引膀胱之气机流行，使二便调畅，清浊分焉。

## 【猪苓】

《本经》：

味甘，平。主痰症，解毒，蛊症不祥；利水道。久服轻身耐老。

阐述：

寒咸之品，通大小肠之能使，而蓄尿可医。

与附子、桂枝尖同用，下元可温，中宫得暖，气化乃宣，凡蓄尿淋闭之症皆可理之。

与砂仁、干姜同用，通关快膈，纳气归元，凡支饮留饮皆可化之。

与泽泻并用，化膈间之水，开膀胱之闭。

与桂枝尖相合，气化而膈开，水行而气通，凡诸饮症皆可施之。

## 【旋覆花】

《本经》：

味咸，温。主结气胁下满；惊悸；除水；去五脏间寒热；补中；下气。

阐述：

即金沸草，气味平淡，入五脏之络，行络中之滞。凡水凝血凝，皆可用之。如痰涎在胸膈间，吐下皆难，用此以疏之。

与紫菀、白芥子同用，疏肺络之凝滞，降痰涎于肠胃。

与葱白同用，行脉络中之滞机，滞去而痰下行。

与法半夏、甘草同用，降胃逆于脾间，使脾运大行，痰涎可化。

与马兜铃、紫苏子同用，疏导肺胃之络，使胃中之痰下降于肠，由大小便而解。

与代赭石同用，治水血相聚，引之下行。

与蒲黄、石菖蒲并用，一通清道，一化瘀血，使窍通而水血相瘀之邪，随行于下。

与枇杷叶、款冬花并用，通毛窍，宁咳嗽，内外通达，而清浊分矣。

与姜汁同用，凡清道之壅塞，以此疏肺胃之络，痰涎遂行。

## 【葶苈】

《本經》：

味辛，寒。主癥瘕积聚結氣；飲食寒熱，破堅逐邪，通利水道。

闡述：

氣味辛溫微苦，降涎，消壅滯。

與白芥子同用，清肺胃之黏滯。

與杏仁合用，利肺潤腸。

與旋覆花、法半夏同用，化膈間之痰涎，降沖脈之瘀壅。

與厚朴、陳皮同用，理肺脾化苑陳，而水道得利。



## 【蓖麻叶】

《唐本草》：

气味甘、辛、平。脚气风肿不仁，痰喘咳嗽。

阐述：

气味辛温而清，阴维阳维俱全。外生八角，能通八方之风，使八方之风随气机而分化。内而经络薄膜俱全，通三焦，循络路，出气海，达重楼。重楼、网膜、膈间均可能循循引导而出。凡上焦之雾露不分，此能分之；重楼之瘀水不行，此能行之，化津为气，下降胞室，膻中得清，天君泰然，重楼得清，肺气安宁。

与石菖蒲合用，内通心窍，外结膻中而痰涎壅塞，气喘不平之症能医。引以葱白、姜汁更良。

## 【马兜铃】

### 《药性论》：

味苦、微辛，寒。主肺气上急，坐息不得，咳逆连连不止。

### 阐述：

微辛微苦，疏薄膜化滞机，凡燥湿相凝于薄膜之间，或脉络之处，皆可引而通之，滞去而气机畅矣。其形似铃而空，通润肺膜，通肺达膻中，使膻中与肺之耳叶刻刻开朗。

得紫菀、杏仁并用，疏络降逆。

得贝母、陈皮并用，开皮腠，疏郁结，使肝脾调畅。

与法半夏、制南星并用，降逆豁痰，浊降而清升。

与苏子、白芥子同用，引精道之凝瘀，降归于下。

与厚朴、姜汁同用，通上焦之壅塞，引归肠胃而痰涎下行。

与紫菀交互而行，使浊降而清升。

## 【款冬花】

《本经》：

味辛，温。主咳逆上气善喘；喉痹；诸惊痫寒热邪气。

阐述：

辛平，冬季开花，春季果熟，清肺润肺，凡燥气逆于重楼清道之处，皆可用之。

与紫菀、杏仁并用，疏肺络利肺气，浊降而清升。

与射干并用，利喉咽之微痛微燥。

与麻黄、细辛并用，理皮腠化水逆，使内外开通，浊去而气调。

与生姜、法半夏同用，润燥利气，浊阴乃降，清阳得升。

与陈皮、浙贝同用，理肺肝，疏菀陈，而上下开豁。

与葱白同用，引经络之血泣，使气开而血流，脉通而凝化。

与马兜铃、甜杏仁同用，使心肺协和，化源得清。

## 【白前根】

### 《别录》：

气味甘，微温，无毒。胸胁逆气，咳嗽上气，呼吸欲绝。主一切气，肺气烦闷，贵豚肾气。降气下痰。

### 阐述：

微辛微温，降逆行结，化阳格阴格之菟痰。

与紫菀同用，疏肺络之瘀污引入胃口，得白前之开膈引入大肠，痰涎可下。

与桂枝尖、细辛同用，开化膀胱疏导肠胃，引膈间之菟陈，由糟粕而下。

与白附子（宜炒）、法半夏并用，凡吼喘喉紧之疾可消。

与姜汁、细辛、甘草并用，开关快膈，凡三焦元通之处有瘀可消。

与法半夏、杏仁并用，降逆利气，润肠豁痰。

与陈皮、苏子、白芥子并用，开皮毛，洁肠胃，而顽痰可消。

与枇杷叶、杏仁并用，凡麻疹后感受陈寒可医。

与茯苓、泽泻并用，分喉间之痰水，消膈间之瘀塞。

与皂荚仁、白芥子并用，肺痈脓痰可下。

与厚朴、南山楂并用，疏滞气，化肉积，凡油腻之疾可消。

## 【鹿衔草】

《滇南本草》：

味辛，温平。治筋骨疼痛、痰火之症，煎点水酒服。

阐述：

即草灵芝，此物独枝奇叶，中含有乳汁，采于深秋，味微甘，微苦，气薄能达周身歧脉，凡带脉皆能通之，能引气归血，归经。更能通经透骨，行血凝滞，久久腰寒肾冷酸疼，阳痿遗精健忘诸症，皆能治之。

与鸡子同食，引液中之乳汁，达于人身中蛋白脂膏之处。

与牦牛肉、黄精同食，壮经络通骨节，通肌肉，久久轻身健行。

与淫羊藿、杭巴戟同服，通达于阴阳交合之处，诸脉分歧之地。服之久久经络柔润，骨节轻便，步履灵活。

与鹿茸同服，壮筋髓，益耳明目安魂定魄。服之久久身轻无病，六淫不相浸，七欲不相扰。

## 【黑豆】

### 《别录》：

味甘，微寒。治风瘫口禁，产后头风。久食，好颜色，变白不老。

### 阐述：

野生者佳，生于河堤，垣利草而生，其形与黄豆相似，但小，皮黑，肉黄，得水石之精最富。有健皮壮肌之性，更于引脾液通达于骨髓。

与黄精合用，坚筋骨充肌肉。

与淫羊藿、杭巴戟同用，引阴阳之精气，互相助长，坚骨柔筋。

与胡桃肉、巨胜子同用，大滋肾精肺液脾液，使精气长养于肠胃，并助肺之化源，脾之转运，久久服之，精气壮旺，肌肤润嫩不老，壮骨筋不衰。

与贡术、甘草合用，健立脾土，奠安四旁，使水运行不息。

与枸杞、蒺藜合用，添精益髓，壮智生魂，瘦人可常服之。

## 【淡豆豉】

### 《别录》：

味苦，辛，凉。主伤寒头痛，寒热，瘴气恶毒，烦躁满闷，虚劳喘急，两脚疼冷。

### 阐述：

用黄豆煮熟，埋于阴霾之中，用草绵等类覆之，但七日后发泫起霉，粒粒皆有。取出阴干，不见天日。此霉有发汗之性，能透达肌腠中。阴湿凝久必发燥，燥生周身皮肤发热，若窜入阳明经络，久久壅塞贲门，阻碍升降道路，酿成清气不升，浊气不降，胃逆难安，此能解之。

与栀子合用，引心包之瘀热外出，引胆囊凝滞发酵，此二物一通经络，一通肌腠，为少阳阳明两解之药。

与甘草、白术合用，崇土润土，燥湿自化。

与茯苓、桂枝尖合用，引阳明之气归于大肠，引太阳之气出于皮毛，便利一出而解。

如湿温之症在阳明少阳盘聚久久，用瓜蒌壳、石菖蒲合用，一通窍道，一开隔膜。

若有心烦不眠，胃塞不食以此开之、和之，心胃皆舒。



## 【栝蒌】

《本經》：

味苦，寒。主消渴，身熱；煩滿大熱，補虛安中；續絕傷。

闡述：

氣味微寒微苦，色黃似鈴，生于春，而長于秋。內有實膈，通达上中下三膈與網油，潤土清木，理肺開膈，化郁引清陽，舒三焦網油氣機之滯。解胸膈舒胃囊，與脾胃兩土相合，鎮嘔鎮呃。

與藿香同用，化穢而迎新清。

與桂枝尖同用，迎陽而化瘀。

與茅朮同用，化土中之穢濁，迎腎中之清陽歸于肺膈，肺中之化源與運化相合，呃逆郁結消化于無有之鄉。

與甘草同用，助土之運，助氣之行。

與麥芽同用，木土無侮，胸膈自開，廓廓清朗，清霧與濁霧自然暢利。

與陳皮同用，開內膈，達腠理，通皮毛，使內外交相通達，臟腑得輸，應運自如。

與生姜、蔥白同用，脈道通行，神明畢照，陽光四布，一切抑郁皆解。

## 【牛蒡子】

《别录》：

味辛，平。明目补中，除风伤。

阐述：

气味苦寒，清筋达络，解肌腠中之蕴热，引热氛外出，透达于皮毛，微汗而解。内余热结于网油，阻碍气血交流，宣少阳之郁热，启肝木之风郁。

与防风、芥花同用，解肌腠中之烦热，因烦热而郁又畏风，借芥花清轻辛润以助之，热解而郁开。

与升麻引阳外出，引血营内，使阴阳拨转，气化流行，烦热蕴热随皮毛而散。如小儿麻疹欲出未出之际，发热不正，心慌难安，以此拨之解之，疹随气机外出，热解人清。

## 【薯蕷】

### 《本經》：

味甘，溫。主傷中，補虛羸，除寒熱邪氣。補中，益氣力，長肌肉。久服耳目聰明，輕身，不飢，延年。

### 闡述：

即山藥，味酸微澀，補脾養肺，健胃澀腸，久瀉久痢皆治。

與芡實、苡仁合用，充肌肥肉。

與益智仁合用，遺尿、泄瀉可醫。

與淫羊藿合用，生脾液，啟腎精，而肺氣可充。

與白朮同用，燥脾土強運化，而脾胃皆舒。

與桂枝尖、甘草同用，使腎脾相合，兩火相照，中宮得暖，而生化大行。

## 【骨碎补】

《药性论》：

味苦，温。主骨中疼痛，风血毒气，五劳六极，口手不收，上热下冷，悉能主之。

阐述：

俗名吊檐姜，微辛微苦，理肌肉，调胃结，通牙床，引阳明经络之要药也。

与松节、茅术、桂枝尖并用，化太阳舒阳明，凡寒积聚于阳明经络之中，薄寒恶热能解。

与天麻、防风并用，风湿凝于肌腠，皮紧头胀两侧痛难忍者可解。

与葱白、生姜、甘草并用，使脾胃交合，脾安而胃和，外邪自己。

## 【神曲】

### 《纲目》：

甘辛，温，无毒。消食下气，除痰逆霍乱泻痢胀满。闪挫腰痛者，煨过淬酒温服有效，妇人产后欲回乳者，炒研酒服二钱，日二。

### 阐述：

百药合炼而成，性味杂而不纯，少用调胃健脾，过用有损元气。

与附子、甘草合用，消积食化虚痞，调运化，协营卫，使气血交流，中下温暖，精神筋骨皆健。

与桂枝尖、法半夏同用，行气化痰，降逆开气，痰喘之病可医。

与白芥子、制南星同用，化痰凝，而肺痈、肺喘之病可平。

与陈皮、广皮同用，开毛窍理肌肉，而咳嗽、呛逆之病可医。

与姜汁、葱白同用，化结气，通脉道，而风寒气闭之症可治。

## 【防风】

### 《本经》：

味甘，温。主大风头眩痛，恶风；风邪目盲无所见；风行周身骨节疼痛，烦满。久服轻身。

### 阐述：

又名越王使者，微辛微温微苦，能防患于未然，能保邦于未危，祛风又能镇风。凡在表在里，在经在络，在腑在脏之风湿，皆能御之，是辛甘以化阳，甘辛以达荣。

得羌活追风于外。

得苍术行湿于下。

得桂枝尖引内外之风由脏而腑，而经络，而肌腠，而皮毛，微汗出而解。

得附子驱大风，而正无伤。

得细辛解寒水，而温风不起。

得白术、甘草镇土和风，土燥而风湿不生，血和而气血交流。

得当归、川芎行气血之凝滞，助生化之畅通。

得人参、杜仲引气流行于经络，而牵掣之疾，疼痛可解，刚痉、柔痉之疾可消。

## 【菊花】

### 《本經》：

味苦，平。主諸風，頭眩，腫痛，目欲脫，淚出；皮膚死肌，惡風濕痹。久服利血氣，輕身耐老延年。

### 闡述：

微辛微苦，氣平，輕清之品。凡微陰微邪蒙擾清通，用此清輕之品以拂之。

引清陽通于天，化濁陰歸于地，使氣血中之塵氛不留于空竅，而內外之隧道皆暢通矣。故于頭目風火之疾，尤宜焉。

得白芷、甘草化塵氛，奠四旁，而微陰微邪自消。

得木賊、蒙花以助之，微清微重，微陰微陽，清肝胆而鎮眼目，使塵氛去而光明得生。

佐當歸、芥花、薄荷，清風中之微熱，行血脈之泣歇。



## 【乳香】

《别录》：

微温。疗风水毒肿，去恶气。疗风瘾疹痒毒。

阐述：

即檀树油质结晶而成，内通网络，而肌腠，化寒湿之凝滞，油膜中之污垢，久久隐痛常作，以此化之。能通薄膜脂膏之内，化滞行瘀，使气血来往无阻。能引腠理中之寒湿，随筋络流于水道。

与松节、桂枝尖同用，化气之滞，络中之凝，凡孔穴燧道骨节经络不利者，以此导之化之。

与石菖蒲、西茴香、细辛同用，上开隔膜，下化阴凝，使气行而痛安。

与砂仁、益智仁同用，化元阴元阳之格阖，引阳而阴破，正扶邪消。凡少阴厥阴之疼痛可解。

与松木同用，借松木之精如人身骨脉之脂，导筋络中之宿垢，骨节间之凝滞溶化而出，是解痛之意也。

与羌活、石楠藤同用，通达于皮毛。

## 【丹皮】

### 《本经》：

味辛，寒。主寒热；中风痙痲、痉、惊、痫邪气，除癥坚，瘀血留舍肠胃；安五脏；疗痈疮。

### 阐述：

气味微苦带酸，有清风润木之能，清血分之燥，舒血中之凝。

与当归合用，引经通血，化燥为凉，凡肌腠经络之蕴热皆能用之。

与郁金同用，破结气化瘀血，得蒲黄更良。

与麦芽同用，舒肝理脾，木畅土运。

与桂枝尖同用，使气化而瘀血可行，燥烦可清。

与香附同用，似癥似瘕用此分之。

## 【蜂房】

《本经》：

味苦，平。主惊痫；瘦痲寒热邪气；癫疾；鬼精；蛊毒；肠痔。火熬之，良。

阐述：

气味微苦，为清浊混合之品，枯木敛露所结。微有小毒，凡清浊混合之毒可消；肤癣疮疡，合雄黄、陀僧调花椒油擦之可效；浸淫阴蚀之疮，合蛇床子、地肤子、苍耳子、甘草，花椒洗之。如用服食，须火炼存性为要。

## 【蜀漆】

《本經》：

味辛，平。主疰及咳逆寒熱；腹中癥堅、痞結積聚；邪氣盪毒、鬼疰。

闡述：

即常山苗，氣味苦腥，有過山之能，由陰出陽，由陽入陰，內達膈膜，三焦並行，外達分肉，太陽陽明皆通。

與桂枝尖合用，起太陽之氣行三焦，出膈膜達肌腠，是表里之能使也。

與法半夏、草果同用，降逆開結化宿食，清菴陳而腸胃之水積、肉積并蠲。

與白芥子、制南星、法半夏同用，化痰涎降逆氣，豁膈膜，使邪氣由濁竅下行，而疰疾可消。

與云母石、龍骨并用，收斂元陰，起發菴陳，為牡疰之散法也。

## 【麦冬】

### 《本经》：

味甘，平。主心腹结气伤中，伤饱胃络脉绝，羸瘦短气。久服轻身，不老，不饥。

### 阐述：

微甘微苦，通心肺，护膻中，凡上焦之虚燥可清。

与硃砂、枣仁同用，敛心养心，而睡眠充足。

与桔梗同用，开提肺气，生津止渴，咽喉虚燥可消。

与紫菀、甘草同用，疏肺养脾，而金土有用。

与米百合、胡桃仁同用，生津润肺，引精气而归华盖，而五液降润肠脏。

与人参、圆肉同用，宁心、益肺、滋肾，水泉足，肺液充，心神安宁矣。

与石斛同用，使脾肺交合，而心宫得清。

与柏子仁、潼蒺藜同用，使水火交济，心神得敛，脾肺受益。

## 【巴豆】

### 《本经》：

味辛，温。主伤寒；温疟寒热；破癥瘕；结聚坚积；留饮淡癖；大腹水张；荡练五脏六腑，开通闭塞，利水谷道；去恶内；除鬼毒、蛊疟物邪，杀虫鱼。

### 阐述：

微辛微温，走而不导，用之宜慎，包捣去油，凡肠胃之寒滞此为健将也。

得厚朴、法半夏降冲逆，化顽痰，凡肠胃久滞之寒积可下。

得附子、白术温水土，行水滞，下元中宫虚冷之疾可消。

得大枣、甘草快肠脏，而中宫之元阳可守。

## 【葶苈】

《别录》：

味甘，寒。主治消渴，客热，止小便利。

阐述：

气味苦平，微苦微寒，泻壮火，清肠胃，解肌热，利大小便之燥，但用之宜谨。

与青蒿同用，惊热之症可消。

与木通同用，小肠膀胱之蓄热可除。

与瞿麦、篇蓄同用，利小肠，通隆闭，凡膈间之瘀热可消。

与甘草、葱白同用，理脾燥解肌热，凡土中之燥湿可平。



## 【法罗海】

### 《滇南本草》：

味辛、微苦，性大温。入肺、脾二经。专治面寒、背寒、胃气、心气、肝气疼，肺部疼，两肋胀疼。

### 阐述：

微甜气香，理气舒肝，开胸快膈之能，凡胸痛彻背，腰屈难伸，以此治之。

与上安桂、石菖蒲同用，开心窍，理肝脾，凡痛厥昏沉之病可治。

与藿香、公丁同用，凡胃痛、呕吐、食饮不佳，可治之。

与川芎、当归同用，化气血之凝滞，肝胃中之瘴病、手足厥冷者可治。

与石菖蒲、良姜同用，凡两肋间胀痛难安，结胸喘痛，呼吸不畅者可通。

与吴茱萸、玄胡同用，化肝脾之积滞，理肺腑之胀满。

## 【甘蔗皮】

《别录》：

味甘，平，无毒。主下气，和中补脾气，利大肠。

阐述：

气辛微甘，得水土之性交合而成，其色赤，清心宫之浮热，其味甘化脾中之燥湿，凡热在血中，与酒湿相搏，遇风而热，热动而津伤，波及心肺，蕴热可解，用此清之润之，热化而津生。

甘寒之性，寒能清热，甘能暖中。可大生津液。

## 【连翘】

《本经》：

味苦，平。主寒热；鼠痿；瘰疬；痈肿；恶疮；瘰疬；结热；蛊毒。

阐述：

微苦微寒，通肌开络，凡肌腠中之遏热，惊惕不安可清。

与瓜蒌壳、浙贝并用，开胸膈，舒木郁，凡脐肋胸膈微痛微热，可清可开。

与大力子、枳壳、青皮并用，凡肝脾之蓄热，久久不退，食减消瘦，用此疏通脉络，引通气血，微热消，食量加，脾胃和，此轻可去实之法也。

## 【银花】

### 《本草》：

味甘，寒。一切风湿气，及诸肿毒、痈疽疥癣、杨梅诸恶疮。散热解毒。

### 阐述：

微苦微寒，清微热，化微渴，头目为热所闭，昏闷不爽可清。

与甘草合用，分肺脾之蕴热，热去而渴解。

与葱白、芥花同用，平胃燥，疗肺热，而咽喉中干燥可清。

与广桔梗、寸冬同用，清心肺间之浮热，膈中烦闷可清。

## 【淡竹叶】

### 《本经》：

味苦，平。主咳逆上气；溢筋急；恶疡；杀小虫。根，作汤，益气止渴，补虚下气。汁，主风痉。实，通神明，益气。

### 阐述：

微苦微甘，化心脾间之虚热，五心独热，凡血虚生内热，脾虚发肤热可医。

与青蒿、麦芽合用，理脾调肝，五心烦热，肤热可解。

与白芍、甘草合用，肝脾得理，肌肉轻松，营卫得以协和，蒸热可解。

小儿麻疹后浮热未清，用桂枝尖、青皮、淡竹叶以导之。

## 【番硝砂】

### 《本草》：

咸、苦、辛、温、有毒。主治肾脏积冷，心腹疼，面青脚冷。积年气块，脐腹疼痛。痲癖症块。反胃。各种痢疾。月经不通，脐腹积聚疼痛。死胎不下。喉痹口噤。牙齿肿痛。眼生胬肉。鱼骨鲠喉。喝蚤叮螫。疔疮肿毒。

### 阐述：

阴阳两性俱全，生于水石之中。凡温泉一带产，与天生黄上下对峙，岛上即有珊瑚，昼夜吸日光月华。用之治病化坚为柔，化瘀为清，化阴为阳，凡眼耳喉鼻舌之重症，用此点之必消。

与麝香同用，点喉溃喉蛾。

## 【紫苏叶】

### 《本草》：

味辛，温。行气宽中，消痰利肺，和血，温中，止痛，定喘，安胎。

### 阐述：

气味辛温，清轻之品，上开七窍，下通二便，都由胃肺一分一阖，开鼻孔转达于心包，使心清而神安，气畅而阳清。由口舌从胃之贲门降于脾间，转输小肠，降浊阴于二便。凡三焦清浊混淆，用此分之。

得荆芥、薄荷合用，宣通清阳之气，凡鼻塞目昏咽喉塞阻均可引而通之。

得陈皮、杏仁合用，调理脾肺，肺得其升，脾得其降，胃之浊阴打一臭膈，或从鼻孔一嚏，冲动毛窍微汗而解，或随杏仁降肺之浊归于脾中，转输小肠一屁而解。

与葱白、生姜合用，外解肌腠乍寒乍热，内解中上间格格不疏，腹中一鸣而解。



## 【童子尿】

### 《本草》：

味咸、寒、无毒。久嗽涕唾，肺痿，时发寒热，颊赤气急。吐血、鼻血。绞肠沙痛。休息痢。跌打损伤。痔疮肿痛。

### 阐述：

即童年小便，为膀胱小肠清浊未分之质水，能通经络化瘀血，消污。凡凝跌气内木土金伤，用此化瘀而新生，气通而血流，诸痛可解。或吐血衄血，女子下血，瘀块未尽，佐香附、蒲黄、炮姜并用，化尘氛消凝滞从二便而出。

与桂枝尖、红花、秦归并用，用阳化阴，调木润风，消凝化滞，是通阳化瘀之妙用也。

与麒麟竭、香附米合用，化女子淋漓、带下隐忍之病，凡痛之症能解。

与附子、制南星合用，化上中下之格，凝滞之污。

加上安桂、麒麟竭合末，合童便引之，治男女交接不慎，忍经忍精，成污成淋，用此化之。

## 【硫磺】

### 《本经》：

味酸，温，有毒。主妇人阴蚀；疽；疮；恶血；坚筋骨；除头秃；能化金、银、铜、铁奇物。

### 阐述：

火之精华，产于水石之中，得水气而蒸腾，于上者为天生黄，居于尘土之中者为石硫磺。纯阳之性，纯阴之质，为离中之至阴。得土以养之，得水以润之，此水乃坎宫之水。此性寄于坎中，外阴而内阳，此质寄于离宫，外阳而内阴。以之治人，通达于元阴元阳，使阴阳互相其用，如日月合璧之时，阴阳精两相如用之，魂魄交合有期，如此精神魂魄常相往来，人能知此，可以祛病，可以延年，又可以强身。

与甘草、白术合用，奠安坤地。

与附子、桂枝尖同用，大壮坎水。

与丹砂、茯神合用，补益心神。

与龙眼肉、红枣肉并用，使中土常产至宝，火中常发燐光，是引火土合德，交济水火之能使也。

## 【丹砂】

《本经》：

味甘，微寒。主身体五脏百病，养精神，安魂魄；益气；明目；杀精魅邪恶鬼。久服通神明不老。能化为汞。

阐述：

即水银之质，火中之阴质也。外假阳，而内真阴。镇心神，通七窍，炼魂用之，不宜单用。

与枣仁同用，镇心宁心。

与茯神同用，通心通窍。

与元肉同用，益智镇魂。

与鸡子同用，交合阴阳，引天地交泰之意也。

## 【白硼砂】

### 《本草》：

味甘，咸，涼。治上焦痰熱，生津液，去口氣，消障翳，除噎膈反胃，積塊結瘰肉，陰潰，骨鯁，惡瘡及口齒諸病。

### 闡述：

氣味寒咸，得水石之陰精而成，有柔能克剛之用，化堅凝消肉積。凡水瘕凝于沕瀆可化，膀胱小腸有蓄滯可消。更能化天地之塵氛，人身廓廓。土腑水臟均能達之。

與桂、朮同用，迎火土相合，結逆消散，而元陰元陽兩不相虧。凡人身有肉積，積于胃囊，久久未化，正邪相并，阻礙氣血之流行，上沖咽喉，釀成喉痛。喉痹，阻礙食欲道路，下而闌門魄門，糞積成鞭，以此合姜、蔥、附、草、桂，使陰陽分合，自然氣正血流而積化。

## 【代赭石】

### 《本经》：

味苦，寒。主鬼疰；贼风；蛊毒；杀精物恶鬼；腹中毒邪气，女子赤沃漏下。

### 阐述：

色赤味甘微辛，代涩，凡肠脏之蓄水瘀污能收而降之。须得醋焯。与百合、滑石同用，治百合病，下后余热余蕴可清。

## 【赤石脂】

### 《本经》：

味甘，平。主黄疸；泄利肠癖脓血；阴蚀下血赤白；邪气痈肿、疽、痔、恶疮、头疡、疥瘙。久服补髓益气，肥健不饥，轻身延年。

### 阐述：

黄赤之色，含火土之性最富。有收敛肠脏，使津液不得妄泄，宁心镇脾。

与附子、干姜同用，使中下温暖，化气上行，心神安宁。

与蜀椒同用，使土木相护，行气开瘀，诸疼可解。

与桂枝尖同用，气化宣通，诸膈通畅，凡肠冷肠滑之疾可医。

与禹余粮同用，疗肌健胃，使水湿之病易化。

## 【鸡子黄】

《本草》：

味甘，温，无毒。补阴血，解热毒，治下痢。

阐述：

半阴半阳，清白属天，阳也，内黄属地，阴也。阴阳混合而成，得天地之气最富，白通肺，黄通脾，补脾肺之圣药。交阴阳之纯质，助百合治百合病，吐之后，天地倒悬。得黄通中得理，肺气得养，实脾气之富也。



## 【生地黄】

### 《本经》：

味甘，寒。主折跌绝筋；伤中，逐血痹，填骨髓，长肌肉，作汤除寒热积聚，除痹；生者尤良。久服轻身不老。

### 阐述：

味甘无气，与人身之血类相，纯阴之品也。能清血中之热，助五液之性，但凝，用之宜谨，过则恐阴盛而阳衰，气有所伤。质色黑而入水，能引肾水而滋燥火。

与百合同用，滋生五液，使百脉调畅，为主治百合病，用之调百脉归宗之意也。

与黑豆同用，黄黑相偕，水土相并也，亦滋肾合土养木，经络骨节皆能润之。

同白芍黑白相合，肾肺相通，心宫润泽，木火金化克为和，气血交流畅矣。

得香附、川芎化气中之郁，行血中之滞，而筋骨柔润，四肢得以灵活。

## 【牡蛎】

《本经》：

味咸，平。主伤寒寒热；温疟洒洒；惊、恚怒气；除拘缓；鼠痿；女子带下赤白。久服强骨节；杀邪鬼；延年。

阐述：

味咸性寒，敛阴滋木，且能收汗，引津气通脾达肺，又降入肠胃，是左升而右降也。

得括萎根生津止渴，使阴阳合和，而遗精之病可治。

得龙眼、益智仁宁心益智，肾中之阳，化气上行，肾中之阴封密乃固，是阳镇而阴能守也。

得菟丝子、潼蒺藜、枸杞生精滋水，使精液得固，壬癸不得妄行，凡梦遗泄精之病，皆能治之。

## 【椿树皮】

《新修本草》：

味苦、涩，寒。椿木叶，味苦有毒，主洗疮疥，风疽，水煮叶汁调之。

皮主甘

阐述：

· 气味辛微甘，能通达阴阳交合之处，上至巅顶，开通七窍，下至腹中，化通阴凝，外通皮毛，分清别浊。凡小儿瘾疹发而未透，肌腠未开，以葱白相和，引通脉道，透达于经络肌腠之中，茅塞顿开，隐疹毕露。

· 与芥花、薄荷同用，化浊为清，轻启毛窍，清阳得而宣通。

· 与升麻、陈皮同用，拨转阴阳出入之路。拨开肌腠毛窍，微汗而出，诸窍皆通。

## 【莱菔子】

《日华子本草》：

味辛、甘，平。水研服吐风痰，醋研消肿毒。

阐述：

味辛微苦，降逆气，驱秽浊，凡肠胃分化不足之滞痛，以此调之、降之。

与大黄、枳实并用，宽肠理气，荡涤肠胃，消腹胀胸满，行胃结而通肠，饮食可进，糟粕可行。

与厚朴、法半夏并用，开膈降逆，胸胀腹满之症可消。

与干姜、甘草并用，温中理脾，滌垢消阴，邪去而正扶。

与附子、白术同用，暖下缓中，凡幽门阑门之滞积可消。

与升麻、黄芪并用，升降并治，气复阴消，肠脏皆清。

## 【红花】

《新修本草》：

味辛，温。治口噤不语，血结，产后诸疾。

阐述：

味苦微辛，行血中之凝，活络中之阻，空穴纤维有凝瘀可消。

与桂枝尖、旋覆花并用，动阳而散阴，阳长而阴消。凡腹中胁肋隐痛，屈伸不利者皆医。

与当归、川芎并用，散气中之结，血中之凝，凡气滞血瘀可消。

与紫菀、郁金同用，化结疏结，理气行血，凡吐血、咯血，女子月信衍期，周身经络酸痛者能医。

与炮姜、陈艾同用，行血中之瘀，化血中之块，蠕动隐痛之病可医。

## 【芭蕉根】

《日华子本草》：

甘，淡，大寒，无毒。治天行热狂，烦闷，消渴；患痈毒并金石发、热闷口干人，并绞汁服；肿毒游风，风疹，头痛，并研罾敷。

阐述：

微苦味甘，燥土泄湿，理皮理肌，化土中之湿，行网膜中之水。

与仙灵脾、大麦芽同用，疏肝理脾，调达阴阳，化分水土，木畅而土调，金生而肤润。

与桂枝尖、白术同用，化气燥土，强筋、壮骨。

与鸡内金、砂仁同用，消宿积，壮元气，通达于上下四旁。

与芡实、苡仁同用，壮脂膏，肥肌肉，使皮肤润泽色宣。

与黑豆、胡桃仁并用，使脾肾丰富，骨壮而身轻。

## 【芡实】

### 《本经》：

味甘，平。主湿痹腰脊膝痛，补中，除暴疾；益精气，强志，令耳目聪明。久服轻身不饥，耐老神仙。

### 阐述：

微酸微甘，利湿泄水，分土中凝滞，壮肌肥肠，嫩肌泽肉，并好颜色。

与淫羊藿、淮山药并用，壮肌肥肉，网膜中之缝隙微密，经络中之脂膏充实，筋柔而骨坚。

与白术、泡参同用，脾肺双调，津液丰富，化源足而运化可行。

与白术、甘草同用，燥土泄脾，木得其养，金得其生，内外丰富，上下通行。

与黄精、杭巴戟同用，壮肌肥肉，使筋肉相连，髓丰而骨健。

## 【芫花】

### 《本经》：

味辛，温。主咳逆上气，喉鸣喘；咽肿短气；蛊毒；鬼疟；疝瘕；痈肿；杀虫鱼。

### 阐述：

微苦微寒，行水利气，开膈快肠，走而不守，凡隔间有停饮，膀胱有蓄尿，皆能医之。但用宜谨，过即损元。不能与甘草合用，借大枣调火土之物，镇摄心脾使元阳无伤。



## 【大戟】

《本经》：

味苦，寒。主蛊毒，十二水腹满急痛；积聚；中风，皮肤疼痛，吐逆。

阐述：

微苦微辛，半阴半阳之品。泻阴之坚，伐阳之虚，用之必详加审慎。

配药与甘遂同，禁与甘草同用，否则伤阳，恐患肠痛之病，或毒之疮。

## 【芒硝】

### 《本经》：

味苦，寒。主百病，除寒热邪气，逐六腑积聚，结固留癖，能化七十二种石，炼饵服之，轻身神仙。

### 阐述：

微辛微寒，破坚化凝，通幽达隐，凡肠脏为燥湿所结，用此润而通之。

与大黄、厚朴同用，快胃豁肠，蠲除肠脏之阴凝，使肠通润下，而胃实可治。

与茯苓、桂枝尖、木香并用，止痛蠲浊化气，行瘀而脾胃之滞机可化。

## 【文蛤】

《本经》：

主恶疮，蚀五痔。

《别录》：

咳逆胸痹，腰痛胁急，鼠痿，大孔出血，崩中漏下。

阐述：

即五倍子。微辛微苦，带涩有敛水之能，分化三焦之气机，引津精气血液各归各脏，使浊水归于膀胱，小便得利，津液自升，消渴即解。以之治恶疮恶毒，瓦器焙之存性，调油擦之，其毒便消。患癩疮亦可擦之，但须用油换子（即苦胆子）煎水洗之。

## 【栝蒌根】

《本经》：

味苦，寒。主消渴，身热；烦满大热，补虚安中；续绝伤。

阐述：

气味微苦微甘，阳明之主药也。理肌腠达经络，交皮毛与太阳相协。

故能助桂枝尖化太阳之气。

助白芍化阳为阴，通营分。

助甘草调脾胃，使津液运化。

助生姜使火土相合，外通卫，内协营。

助大枣皮色红而通心，肉色黄而入脾，使火土合德，而上下四旁得济。

凡阴阳界中有邪气，如此用之，自然而解。

## 【荆芥】

《本经》：

味辛，温。主寒热；鼠痿、瘰疬；生疮；破结聚气，下瘀血；除湿痹。

阐述：

轻清之品，微辛微温，通脾窍，利肺窍，入目。由目之大小角循耳入脑，达巅顶，为辛凉无上之品也。

得石菖蒲、葱白宣心肺之浊。

得石斛循咽喉，而浮燥可消。

得天麻、菊花清风润木，调肝胆。

得川芎疏肝郁，开胆囊，镇膈中，而脑顶之病却矣。

## 【薄荷】

《新修本草》：

味辛，凉。主贼风伤寒，发汗。治恶气腹胀满，霍乱，宿食不消，下气。

阐述：

清阳之品，微辛微温，宣清气，导秽浊。凡清窍之病能医，更能洁重楼，涤秽浊，而胸膈轩朗，上焦之雾露遂成自然。

得芥花通肺脾，荡尘氛，而天清地泰。

得菊花、川芎调肺肝，鼻嚏、鼻渊、目昏、目瞽可解。

得藿香，驱秽浊，升清阳，而妖氛扫荡矣。

得葱白通九窍和百脉，而血泣之病能解。

得甘草镇中宫，而上下通达自然，此轻可去实之法也。

## 【知母】

《本经》：

味苦，寒。主消渴热中，除邪气；肢体浮肿，下水；补不足、益气。

阐述：

味苦微寒，水中之母也。上通肺胃，是引肾中之水上达于肺胃也，有生津止渴之能。

得石膏大寒之品，清热止热，热去而烦渴皆解。

得甘草奠坤土，恐寒甚而冷脾，以此和之。

得粳米平淡之品，养脾滋肺，亦生津止渴之义，取石膏、知母之寒，无伤胃阳。

得人参益气生津，使五脏谐和，而元阴元阳无损。

## 【石膏】

### 《本经》：

味辛，微寒。主中风寒热，心下逆气，惊，喘，口干苦焦不能息，腹中坚痛；除邪鬼；产乳；金疮。

### 阐述：

微甘大寒，清热之能使也。

得知母合用，引肾水而化阳明之燥。

得甘草合用，交脾土，外热解，内渴消，而脾胃无损。

得粳米五液交流，而肠胃得润，而燔热不入，渴自解矣，热自退矣。



## 【瓜蒂】

### 《本经》：

味苦，寒。主大水，身面四肢浮肿，下水；杀蛊毒；咳逆上气及食诸果病在胸腹中，皆吐、下之。

### 阐述：

味甘微苦微涩，色黄，内与膈膜相似，有开膈之能，舒郁之效。上膈开，而心肺膈中皆畅，气机自如；中膈开，胃空而收纳无阻，行下亦利，脾之运化乃行；下膈开，而胆之渗泌与膀胱之渗泌皆畅，决渎乃行，水道得通，而三焦自然，雾也，沍也，渎也，皆畅行而贯通矣。如是清浊得分，凡身热疼重之病化矣。

得法半夏逆降止呕解秽。

得淡豆豉启胃气之壅秽物得吐，而气畅矣。

得粳米调中和营，金土和合，肺畅而肠通，脾旺而运化行矣。

得茯苓利水开结，郁气乃行，中宫无阻矣。

得麦芽助木土之曲直，土木调顺，肺气得养。

得人参引津液流行于胃口，濡脾而脾胃畅达，肺心得养矣。

得丁香开郁快膈，行结行滞。凡阳关阴格之症能破，胃痛腹痛之疾可通，凡欲火癰闭癰塞，忧闷诸疾可解。

得吴茱萸舒肝醒脾，化土化木，而气血双疼之疾能消。

## 【百合】

《本经》：

味甘平。主邪气腹胀心痛，利大小便，补中益气。

阐述：

味甘微辛带涩，一枚数十瓣，或百瓣，色白而嫩，夏秋开花，有黄色或白色，蕊中发针长短不一。因一枚百瓣，能入百脉之宗，色白通肺，其针能通心窍，润肺养心之圣药也。常服之，使肌肉娇嫩如脂，久服不厌，以此治百合病。

因汗出恐心液有伤，配以知母，知母者水中之母也，由肾而肝而心，引百合之味，入心生液，实引水以济火也。

得甘草，甘淡相渗，肺心脾之精液皆得其养，而脾之运转亦自如。

得淫羊藿之微阳达脾通肺入心，而肌肉皮毛荣润，脂膏丰满，心肾乃固。

与胡桃肉并用，肾肺双调，使子母相得，金坚而水升，精足而气丰，化源有用，燥亦润矣。

## 【滑石】

### 《本经》：

味甘，寒。主身热泄澼；女子乳难；癃闭，利小便；荡胃中积聚寒热；益精气。久服轻身，耐饥长年。

### 阐述：

色白性寒，微苦微辛，带涩。凡水湿凝聚久久，化燥，化热，以滑石润之，而燥热解，口渴亦消。

## 【防己】

《本经》：

味辛，平。主风寒温症；热气诸痛；除邪、利大小便。

阐述：

气味微苦，微辛，带酸，通网油，达肌腠，引分湿之能，镇土清风行湿更效。

得黄芪，起泉水行冲脉而达巅顶，气升而邪降。

得甘草、白术奠安脾土，泄湿燥土，佐防己之分，佐黄芪之升，风化湿行，而风湿之病全消。

## 【茵陳】

《本經》：

味苦，平。主風濕、寒熱邪氣；熱結黃疸。久服輕身益氣，耐老。

闡述：

味苦微寒，啟菀陳，動微陽，通纖維，達肌腠。凡燥濕未分蘊于肌腠之中，以此清之化之。凡女子疸症皆可醫之。

與桂枝尖、蒼朮同用，引肌腠中之蘊濕，由皮毛而解。

與威靈仙、白芍、薏殼、瓜蒌殼并用，引血之陰濕交于脈絡之間，引微熱從毛竅而出，更由內從格間起，由小腸、膀胱黃尿而解，或由膜原降大腸出魄門化稀糞而解。

與防己、木瓜并用，分化水濕之瘀熱由尿道而出。凡黃疸症，足胛手軟骨節酸疼，以此引經絡之邪從毛竅而開。

## 【荜澄茄】

《海药本草》：

味辛，温。主心腹卒痛、霍乱吐泻、痰癖冷气。

阐述：

即胡椒花，清轻之品，可以化上焦、中焦之秽浊，性比胡椒温和，即能开中上之膈，使浊降而清升，使中上通而疼解。

## 【木蝴蝶】

《本草拾遺》：

味苦，甘，涼。治心氣痛，肝氣痛，下部濕熱。又項秋子云：凡痛毒不收口，以此貼之。

闡述：

味微苦微寒，別名千張紙、玉蝴蝶。清肝潤肺，乃木火刑金之要藥，咳嗽劇烈，聲音嘶啞者，與紫菀、竹茹、浙貝、法半夏、化紅、麥冬、沙參合用，效更顯。

大抵陰精不足者，邪火自偏旺，火炎煉金，氣迫為咳，痰壅而嗽。燔灼蒸炎，甚則發熱，乃至逼血上行，咳劇則胸脇疼痛，此際宜用柔潤之法，滋水涵木，潤肺生津寧嗽。

Images have been losslessly embedded. Information about the original file can be found in PDF attachments. Some stats (more in the PDF attachments):

```
{
  "filename": "MTMzMjAzMTUuemlw",
  "filename_decoded": "13320315.zip",
  "filesize": 28906603,
  "md5": "f15e66ba9a479c7dd095ff426e7e2ad4",
  "header_md5": "668615a70d953c9c152fe892a8eeb7b4",
  "sha1": "820f367df5cec95697e516c3c96f70bebddd8c78",
  "sha256": "95e65e90a57d71653bb9cb0ecf1a1c845271105cd74a0888aaac0cd9dd7384b0",
  "crc32": 1350641331,
  "zip_password": "52gv",
  "uncompressed_size": 37506188,
  "pdg_dir_name": "\u5362\u706b\u795e\u6276\u9633\u533b\u5b66\u6587\u732e\u83c1\u534e\u96c6\u6210 \u53771\u5362\u6c0f\u836f\u7269\u914d\u5408\u9610\u8ff0_13320315",
  "pdg_main_pages_found": 190,
  "pdg_main_pages_max": 190,
  "total_pages": 233,
  "total_pixels": 1186728256,
  "pdf_generation_missing_pages": false
}
```